

Wolfgang Bilsky, Eberhard Mecklenburg, Christian Pfeiffer, Peter Wetzels

**PERSÖNLICHES SICHERHEITSGEFÜHL,
ANGST VOR KRIMINALITÄT UND GEWALT,
OPFERERFAHRUNG ÄLTERER MENSCHEN**

Deskriptive Analysen zum persönlichen Sicherheitsgefühl und zur Kriminalitätsfurcht
KFN-Opferbefragung 1992

2. korrigierte Auflage

1993

Im Frühjahr 1992 hat das Kriminologische Forschungsinstitut Niedersachsen (KFN) im Auftrag des Bundesministeriums für Familie und Senioren (BMFSuS) eine bundesweite, repräsentative Befragung zum Thema "Persönliches Sicherheitsgefühl, Angst vor Kriminalität und Gewalt, Opfererfahrung älterer Menschen" durchgeführt. Ihrem weitgefaßten Titel entsprechend zielt die Studie darauf ab, neben einer differenzierten Analyse des Dunkelfeldes krimineller Viktimisierung systematische Informationen über das persönliche Sicherheitsgefühl im allgemeinen und Kriminalitätsfurcht im besonderen zu gewinnen; der persönlichen Sichtweise und den Erfahrungen älterer Menschen kommt bei der Lösung dieser Aufgaben zentrale Bedeutung zu (für eine ausführliche Erläuterung von Fragestellung und Zielsetzung dieser Studie, vgl. Bilsky, Pfeiffer & Wetzels, 1992, 1993).

Mit dem vorliegenden Forschungsbericht wird die deskriptive Grundauswertung der Fragebogenmodule A und C, *allgemeines Wohlbefinden, persönliches Sicherheitsgefühl und Kriminalitätsfurcht*, vorgelegt (zur Dokumentation der jeweiligen Itemlisten, vgl. Bilsky, Pfeiffer, & Wetzels, 1992). Der Umfang der diesen Analysen zugrundeliegenden Stichproben ergibt sich aus den Tabellen 1 und 2.

Tabelle 1: Design: Realisierte Stichprobenziehung je Fragebogenmodul

Modul Variable	S	A	F	B	C	D	E	M	K
	Demograp- hische	allg. Wohlbef. hohz. Angst Sicherheits- gefühl	Opfer- erfahrung Bewältigungs- verhalten	Einbeziehung zu Krim- nalität	Kriminal- entscheid- ung	Einfluss soz. Netzwerk, soz. Unterstütz.	Bewältigungs- str., Vertrauen Kontrolle, z. Kontrolle	Medien- nutzung	Insuffiz. Gewalt (stop off)
ABL									
1. NZE	x	x	x	Variante 1	x		x		Variante 1
2. NZE	x	x	x	Variante 2	x	x			
3. NZE	x	x	x	Variante 3	x	x			Variante 2
4. NZE	x	x	x	Variante 4	x				
5. NZE	x	x	x						
6. NZE	x	x	x						
7. NZE	x	x	x						Variante 02
8. NZE	x	x	x						
N < 60 J.	7318	7316	7316	3604	3604	1789	936	1640	2678
N ≥ 60 J.	5339	5339	5339	2599	2599	1314	612	1252	1928
NBL									
1. NZE	x	x	x	Variante 4	x	x	x		
2. NZE	x	x	x	Variante 3	x				Variante 1
3. NZE	1679	1679	1679	1679	1679	645	645	634	834
4. NZE	1435	1435	1435	1435	1435	730	730	705	705

Tabelle 2: Realisierte Stichproben für die Module A und C, geordnet nach Bundesland und Altersgruppe

Modul	ABL		NBL
	< 60	≥ 60	
A	7318	5339	1679
C	3604	2599	1435

Literatur

Bilsky, W., Pfeiffer, C., & Wetzels, P. (1992). *Persönliches Sicherheitsgefühl, Angst vor Kriminalität und Gewalt, Opfererfahrung älterer Menschen. Erhebungsinstrument der KFN-Opferbefragung 1992.* (KFN Forschungsberichte). Hannover: Kriminologisches Forschungsinstitut Niedersachsen.

Bilsky, W., Pfeiffer, C., & Wetzels, P. (1993). Feelings of personal safety, fear of crime and violence, and the experience of victimization amongst elderly people: Research instrument and survey design. In W. Bilsky, C. Pfeiffer, & P. Wetzels (Eds.), *Fear of crime and criminal victimization* (pp. 245-267). Stuttgart: Enke.

MODUL A

	Seite
A 04 Befinden der Befragten im allgemeinen	7
A 06 Wichtigkeit verschiedener Lebensbereiche für das persönliche Wohlbefinden	8
A 07 Bedrohung persönlicher Sicherheit durch verschiedene Ereignisse und Gefahren	11

Befinden der Befragten im allgemeinen
(Repräsentativ- und Zusatzstichprobe, Männer und Frauen)

A04	ABL und W-Berlin		NBL und O-Berlin	
	unter 60 Jahre	60 Jahre und älter	unter 60 Jahre	60 Jahre und älter
Mean	5.51	5.16	4.99	4.72
Std dev	1.11	1.22	1.21	1.27
Valid N	7290	5328	1673	1428

Range: 1 = 😞 , 7 = 😊

Befinden der Befragten im allgemeinen
graphische Repräsentation des Median
(Repräsentativ- und Zusatzstichprobe, Männer und Frauen)

A04	ABL und W-Berlin		NBL und O-Berlin	
	unter 60 Jahre	60 Jahre und älter	unter 60 Jahre	60 Jahre und älter
	😊	😐	😐	😐

Range: 1 = 😞 , 7 = 😊

Befinden der Befragten im allgemeinen
(Repräsentativ- und Zusatzstichprobe, N=15771)

A04	unter 60 Jahre		60 Jahre und älter	
	Männer	Frauen	Männer	Frauen
ABL und W-Berlin				
Mean	5.48	5.53	5.15	5.17
Std dev	1.11	1.10	1.23	1.22
Valid N	3500	3790	2219	3109
NBL und O-Berlin				
Mean	5.00	4.98	4.63	4.78
Std dev	1.17	1.26	1.25	1.28
Valid N	881	792	589	839

Range: 1 = 😞 , 7 = 😊

Befinden der Befragten im allgemeinen
graphische Repräsentation des Median
(Repräsentativ- und Zusatzstichprobe)

A04	unter 60 Jahre		60 Jahre und älter	
	Männer	Frauen	Männer	Frauen
ABL und W-Berlin	😊	😊	😐	😐
NBL und O-Berlin	😐	😐	😐	😐

Range: 1 = 😞 , 7 = 😊

Wichtigkeit verschiedener Lebensbereiche für das persönliche Wohlbefinden
(Repräsentativ- und Zusatzstichprobe)

A06	ABL und W-Berlin			
	unter 60 Jahre		60 Jahre und älter	
	Männer (N=3515)	Frauen (N=3803)	Männer (N=2224)	Frauen (N=3115)
Anerkennung und Erfolg				
Mean	1.78	1.99	2.32	2.54
Std dev	.69	.76	.94	.96
Valid N	3513	3794	2223	3109
Arbeit und Beruf				
Mean	1.71	2.08	2.63	2.99
Std dev	.75	.90	1.12	1.05
Valid N	3513	3794	2220	3099
Arbeitskollegen				
Mean	1.99	2.28	2.77	3.12
Std dev	.81	.93	1.04	.99
Valid N	3507	3784	2215	3091
Ehe und Partnerschaft				
Mean	1.61	1.54	1.71	2.09
Std dev	.84	.82	.96	1.18
Valid N	3507	3790	2221	3098
Einfluß auf politische Entscheidungen				
Mean	2.53	2.69	2.58	2.93
Std dev	.87	.88	.89	.92
Valid N	3513	3794	2223	3106
Einkommen				
Mean	1.60	1.75	1.82	1.95
Std dev	.66	.69	.73	.76
Valid N	3509	3794	2218	3104
Erholung und Freizeit				
Mean	1.47	1.51	1.81	1.92
Std dev	.62	.63	.80	.85
Valid N	3511	3790	2220	3104
Familie				
Mean	1.58	1.41	1.48	1.47
Std dev	.77	.69	.73	.74
Valid N	3509	3792	2220	3106
Freundeskreis				
Mean	1.53	1.48	1.74	1.72
Std dev	.64	.62	.73	.76
Valid N	3510	3791	2218	3106
gesellschaftliche und politische Entwickl.				
Mean	2.28	2.36	2.32	2.57
Std dev	.83	.82	.84	.91
Valid N	3510	3792	2221	3102
Gesundheit				
Mean	1.40	1.31	1.27	1.23
Std dev	.63	.57	.55	.52
Valid N	3514	3790	2220	3105
Glaube und Religion				
Mean	2.96	2.71	2.40	2.07
Std dev	1.00	1.01	1.03	1.03
Valid N	3510	3791	2221	3108
eigene Kinder				
Mean	2.16	1.87	1.72	1.71
Std dev	1.16	1.10	.95	1.00
Valid N	3502	3773	2219	3105
Konsum				
Mean	2.32	2.40	2.49	2.60
Std dev	.80	.77	.81	.87
Valid N	3510	3788	2214	3102
Nachbarschaft				
Mean	2.36	2.23	2.06	1.95
Std dev	.89	.84	.81	.78
Valid N	3512	3787	2222	3108
Natur und Umwelt				
Mean	1.65	1.56	1.73	1.73
Std dev	.68	.65	.73	.74
Valid N	3513	3790	2222	3107
Wohnung				
Mean	1.66	1.59	1.69	1.63
Std dev	.69	.66	.74	.71
Valid N	3514	3791	2223	3105

Range: 1 = sehr wichtig, 4 = unwichtig

Wichtigkeit verschiedener Lebensbereiche für das persönliche Wohlbefinden (Repräsentativ- und Zusatzstichprobe)

A06		NBL und O-Berlin	
		unter 60 Jahre	
		Männer (N=883)	Frauen (N=796)
		Männer (N=592)	Frauen (N=843)
Anerkennung und Erfolg	Mean Std dev Valid N	1.71 .71 881	1.81 .95 795
Arbeit und Beruf	Mean Std dev Valid N	1.42 .66 882	1.51 .71 794
Arbeitskollegen	Mean Std dev Valid N	1.98 .79 879	1.96 .79 793
Ehe und Partnerschaft	Mean Std dev Valid N	1.48 .83 879	1.47 .82 793
Einfluß auf politische Entscheidungen	Mean Std dev Valid N	2.80 .84 882	2.82 .82 790
Einkommen	Mean Std dev Valid N	1.33 .82 882	1.41 .58 795
Erholung und Freizeit	Mean Std dev Valid N	1.56 .66 882	1.54 .61 794
Familie	Mean Std dev Valid N	1.38 .68 882	1.25 .52 795
Freundeskreis	Mean Std dev Valid N	1.75 .71 881	1.67 .66 795
gesellschaftliche und politische Entwickl.	Mean Std dev Valid N	2.51 .88 880	2.46 .87 795
Gesundheit	Mean Std dev Valid N	1.24 .48 881	1.19 .45 795
Glaube und Religion	Mean Std dev Valid N	3.47 .80 881	3.34 .86 795
eigene Kinder	Mean Std dev Valid N	1.75 1.09 880	1.50 .93 791
Konsum	Mean Std dev Valid N	2.24 .79 880	2.29 .75 793
Nachbarschaft	Mean Std dev Valid N	2.46 .78 880	2.37 .78 794
Natur und Umwelt	Mean Std dev Valid N	1.84 .76 881	1.80 .71 795
Wohnung	Mean Std dev Valid N	1.45 .62 881	1.37 .54 795

Range: 1 = sehr wichtig, 4 = unwichtig

Wichtigkeit verschiedener Lebensbereiche für das persönliche Wohlbefinden
(Repräsentativ- und Zusatzstichprobe, Männer und Frauen)

A06	ABL und W-Berlin		NBL und O-Berlin	
	unter 60 Jahre (N=7318)	60 Jahre und älter (N=5339)	unter 60 Jahre (N=1679)	60 Jahre und älter (N=1435)
Anerkennung und Erfolg				
Mean	1.89	2.45	1.76	2.52
Std dev	.73	.95	.71	.96
Valid N	7307	5332	1676	1431
Arbeit und Beruf				
Mean	1.90	2.84	1.46	2.91
Std dev	.85	1.09	.68	1.17
Valid N	7307	5319	1676	1418
Arbeitskollegen				
Mean	2.14	2.97	1.97	2.98
Std dev	.89	1.02	.79	1.07
Valid N	7291	5306	1672	1416
Ehe und Partnerschaft				
Mean	1.58	1.93	1.48	1.89
Std dev	.83	1.11	.82	1.13
Valid N	7297	5319	1672	1421
Einfluß auf politische Entscheidungen				
Mean	2.62	2.78	2.81	2.95
Std dev	.88	.93	.83	.91
Valid N	7307	5329	1672	1432
Einkommen				
Mean	1.68	1.90	1.37	1.55
Std dev	.68	.75	.57	.63
Valid N	7303	5322	1677	1433
Erholung und Freizeit				
Mean	1.49	1.87	1.55	1.94
Std dev	.63	.83	.64	.82
Valid N	7301	5324	1676	1433
Familie				
Mean	1.49	1.48	1.32	1.34
Std dev	.74	.74	.61	.61
Valid N	7301	5326	1677	1432
Freundeskreis				
Mean	1.50	1.73	1.71	1.84
Std dev	.63	.75	.69	.75
Valid N	7301	5324	1676	1434
gesellschaftliche und politische Entwickl.				
Mean	2.32	2.47	2.49	2.63
Std dev	.82	.89	.88	.96
Valid N	7302	5323	1675	1433
Gesundheit				
Mean	1.35	1.25	1.22	1.16
Std dev	.60	.54	.47	.43
Valid N	7304	5325	1676	1434
Glaube und Religion				
Mean	2.83	2.20	3.41	2.82
Std dev	1.01	1.04	.83	1.10
Valid N	7301	5329	1676	1435
eigene Kinder				
Mean	2.01	1.72	1.63	1.50
Std dev	1.14	.98	1.02	.89
Valid N	7275	5324	1671	1425
Konsum				
Mean	2.36	2.55	2.26	2.46
Std dev	.79	.85	.77	.83
Valid N	7298	5316	1673	1427
Nachbarschaft				
Mean	2.30	2.00	2.42	2.08
Std dev	.87	.79	.79	.75
Valid N	7299	5330	1674	1432
Natur und Umwelt				
Mean	1.60	1.73	1.82	1.75
Std dev	.67	.73	.74	.77
Valid N	7303	5329	1676	1434
Wohnung				
Mean	1.62	1.66	1.41	1.41
Std dev	.68	.72	.58	.61
Valid N	7305	5328	1676	1434

Range: 1 = sehr wichtig, 4 = unwichtig

Bedrohung persönlicher Sicherheit durch verschiedene Ereignisse u. Gefahren (Repräsentativ- und Zusatzstichprobe)

A07	ABL und W-Berlin		unter 60 Jahre		60 Jahre und älter	
	Männer (N=3515)	Frauen (N=3803)	Männer (N=2224)	Frauen (N=3115)		
Arbeitsplatzverlust	Mean Std dev Valid N	3.28 .80 3508	3.39 .74 3790	3.77 .56 2211	3.85 .45 3096	3.85 .45 3096
Inflation u. Wirtschaftskr.	Mean Std dev Valid N	2.92 .80 3511	2.96 .80 3792	2.92 .85 2220	3.00 .86 3103	3.00 .86 3103
Unsicherheit bei der Rente	Mean Std dev Valid N	2.95 .89 3511	2.91 .91 3790	2.79 .94 2222	2.79 .96 3105	2.79 .96 3105
Schwere Krankheit	Mean Std dev Valid N	3.13 .80 3509	3.05 .85 3792	2.64 .88 2222	2.55 .93 3102	2.55 .93 3102
Krieg	Mean Std dev Valid N	3.28 .78 3504	3.17 .85 3786	3.24 .80 2219	3.20 .83 3102	3.20 .83 3102
Gewalttätige Verletzung durch andere	Mean Std dev Valid N	3.18 .78 3509	3.10 .80 3793	3.19 .80 2223	3.13 .86 3105	3.13 .86 3105
Naturkatastrophen	Mean Std dev Valid N	3.06 .87 3507	2.94 .91 3792	3.07 .84 2221	3.04 .87 3099	3.04 .87 3099
Pflegenotstand	Mean Std dev Valid N	2.95 .91 3510	2.82 .94 3794	2.59 .92 2222	2.53 .95 3104	2.53 .95 3104
Verlust nahest. Personen	Mean Std dev Valid N	2.98 .84 3506	2.82 .90 3790	2.67 .93 2219	2.65 .97 3106	2.65 .97 3106
Umweltschäden	Mean Std dev Valid N	2.34 .88 3508	2.26 .87 3788	2.49 .89 2221	2.53 .90 3106	2.53 .90 3106
Von anderen abhängig werden	Mean Std dev Valid N	3.09 .83 3509	2.98 .86 3792	2.61 .94 2222	2.51 .98 3106	2.51 .98 3106
Unfall	Mean Std dev Valid N	2.97 .81 3508	2.92 .83 3789	2.89 .82 2221	2.87 .87 3100	2.87 .87 3100
Verlust der Wohnung	Mean Std dev Valid N	3.30 .80 3509	3.28 .83 3788	3.43 .77 2217	3.37 .82 3096	3.37 .82 3096
Zufall/unglückl. Umstände	Mean Std dev Valid N	3.15 .72 3503	3.08 .73 3789	3.10 .75 2216	3.07 .76 3103	3.07 .76 3103
Streit in der Familie	Mean Std dev Valid N	3.18 .74 3510	3.11 .78 3793	3.27 .74 2223	3.24 .79 3107	3.24 .79 3107
Diebst./Raub/Betrug	Mean Std dev Valid N	3.19 .75 3509	3.13 .77 3789	3.14 .78 2222	3.13 .83 3107	3.13 .83 3107

Range: 1 = sehr bedroht, 4 = gar nicht bedroht

Bedrohung persönlicher Sicherheit durch verschiedene Ereignisse u. Gefahren
(Repräsentativ- und Zusatzstichprobe)

A07	NBL und O-Berlin			
	unter 60 Jahre		60 Jahre und älter	
	Männer (N=883)	Frauen (N=796)	Männer (N=592)	Frauen (N=843)
Arbeitsplatzverlust				
Mean	2.50	2.43	3.54	3.72
Std dev	1.05	1.12	.95	.74
Valid N	878	795	584	822
Inflation u. Wirtschaftskr.				
Mean	2.67	2.67	2.65	2.75
Std dev	.83	.86	.94	.94
Valid N	879	794	589	841
Unsicherheit bei der Rente				
Mean	2.77	2.68	2.19	2.30
Std dev	.89	.90	.96	1.01
Valid N	880	793	591	843
schwere Krankheit				
Mean	2.91	2.77	2.42	2.37
Std dev	.89	.91	.95	.96
Valid N	881	795	589	842
Krieg				
Mean	3.06	2.93	3.02	2.90
Std dev	.93	.96	.96	.97
Valid N	881	794	589	842
gewalttätige Verletzung durch andere				
Mean	2.88	2.73	2.82	2.81
Std dev	.83	.86	.90	.93
Valid N	881	796	591	843
Naturkatastrophen				
Mean	3.14	3.03	3.08	3.03
Std dev	.82	.87	.86	.89
Valid N	879	795	591	842
Pflegenotstand				
Mean	2.80	2.65	2.35	2.22
Std dev	.86	.90	.92	.92
Valid N	880	794	590	843
Verlust nahest. Personen				
Mean	2.84	2.69	2.50	2.48
Std dev	.87	.92	.95	1.00
Valid N	880	795	591	842
Umweltschäden				
Mean	2.49	2.40	2.48	2.45
Std dev	.86	.87	.89	.95
Valid N	879	794	591	842
von anderen abhängig werden				
Mean	2.92	2.76	2.44	2.29
Std dev	.89	.97	.98	1.03
Valid N	881	794	591	843
Unfall				
Mean	2.68	2.59	2.60	2.56
Std dev	.86	.84	.85	.95
Valid N	880	791	590	840
Verlust der Wohnung				
Mean	3.06	2.91	2.97	2.84
Std dev	.92	1.01	.98	1.02
Valid N	881	795	591	841
Zufall/unglückl. Umstände				
Mean	3.11	3.00	3.02	2.95
Std dev	.66	.70	.71	.80
Valid N	879	794	589	843
Streit in der Familie				
Mean	3.27	3.12	3.35	3.30
Std dev	.71	.77	.73	.78
Valid N	881	795	590	843
Diebst./Raub/Betrug				
Mean	2.80	2.72	2.74	2.74
Std dev	.84	.85	.91	.92
Valid N	881	795	590	841

Range: 1 = sehr bedroht, 4 = gar nicht bedroht

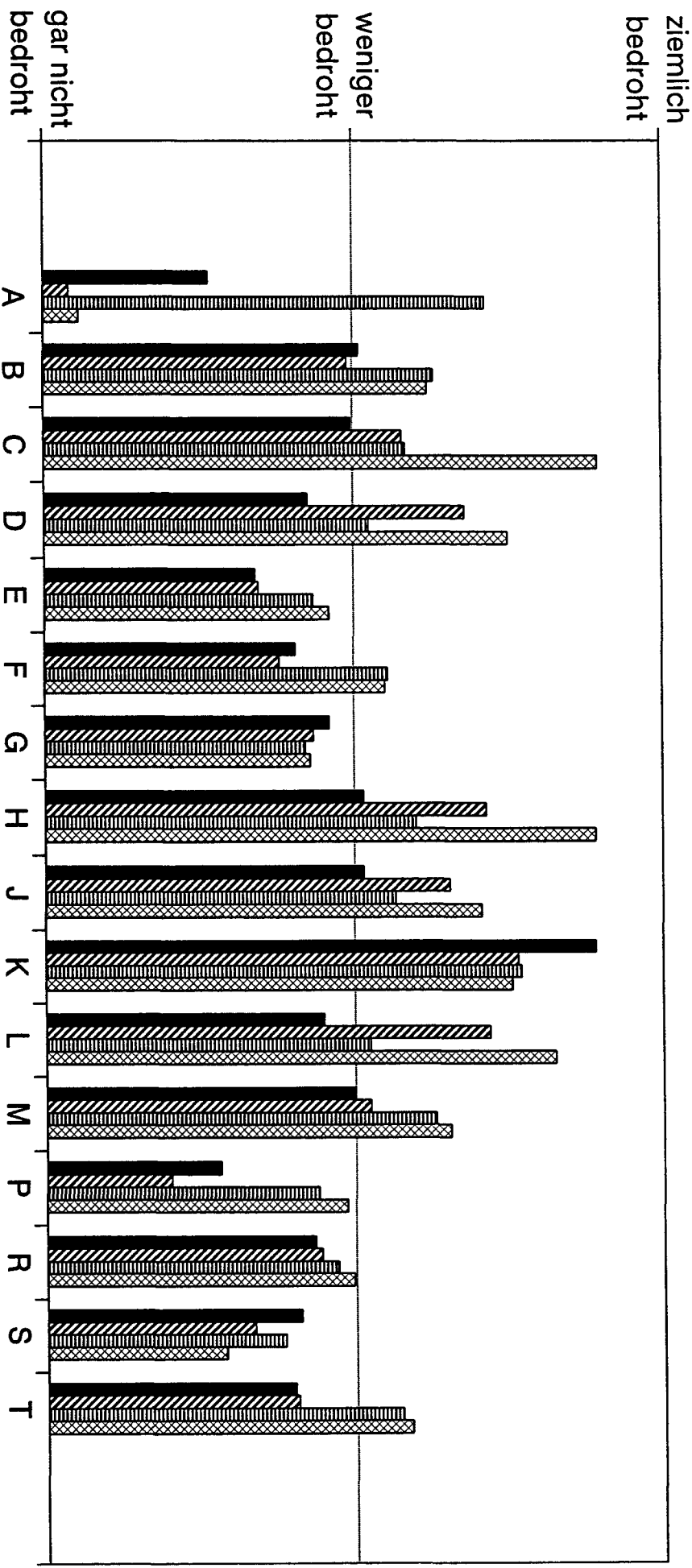
Bedrohung persönlicher Sicherheit durch verschiedene Ereignisse u. Gefahren (Repräsentativ- und Zusatzstichprobe, Männer und Frauen)

A07	ABL und W-Berlin		NBL und O-Berlin	
	unter 60 Jahre und älter (N=7318)	60 Jahre und älter (N=5339)	unter 60 Jahre (N=1679)	60 Jahre und älter (N=1435)
Arbeitsplatzverlust	Mean Std dev Valid N	3.34 1.09 5307	2.46 1.09 1673	3.65 1.84 1406
Inflation u. Wirtschaftskr.	Mean Std dev Valid N	2.94 1.80 7303	2.67 1.84 1673	2.71 1.94 1430
Unsicherheit bei der Rente	Mean Std dev Valid N	2.93 1.90 7301	2.72 1.90 1673	2.95 1.99 1434
Schwere Krankheit	Mean Std dev Valid N	3.09 1.83 7301	2.85 1.90 1676	2.39 1.95 1431
Krieg	Mean Std dev Valid N	3.22 1.82 7290	3.00 1.85 1675	2.95 1.97 1431
gewalttätige Verletzung durch andere	Mean Std dev Valid N	3.14 1.79 7302	2.81 1.85 1677	2.81 1.92 1434
Naturkatastrophen	Mean Std dev Valid N	2.99 1.90 7299	3.09 1.84 1674	3.05 1.88 1433
Pflegenotstand	Mean Std dev Valid N	2.88 1.93 7304	2.73 1.88 1674	2.27 1.92 1433
Verlust nächst. Personen	Mean Std dev Valid N	2.90 1.88 7296	2.77 1.90 1675	2.49 1.98 1433
Umweltschäden	Mean Std dev Valid N	2.30 1.88 7296	2.45 1.87 1673	2.46 1.92 1433
Von anderen abhängig werden	Mean Std dev Valid N	3.03 1.85 7301	2.84 1.93 1675	2.35 1.01 1434
Unfall	Mean Std dev Valid N	2.95 1.82 7297	2.64 1.86 1671	2.58 1.91 1430
Verlust der Wohnung	Mean Std dev Valid N	3.29 1.81 7297	2.99 1.97 1676	2.89 1.00 1432
Zufall/unglückl. Umstände	Mean Std dev Valid N	3.12 1.73 7292	3.06 1.76 1673	2.98 1.432
Streit in der Familie	Mean Std dev Valid N	3.15 1.76 7303	3.20 1.74 1676	3.32 1.433
Diebst./Raub/Betrug	Mean Std dev Valid N	3.16 1.76 7298	2.76 1.85 1676	2.74 1.92 1431

Ränge: 1 = sehr bedroht, 4 = gar nicht bedroht

Persönliches Sicherheitsgefühl

(Repräsentativ- und Zusatzstichprobe, ungewichtete Daten, N=15771, Mediane)



Bedrohung durch:

- A: Arbeitsplatzverlust
- B: Inflation
- C: Altersversorgung
- D: Krankheit
- E: Krieg
- F: Körperverletzung
- G: Naturkatastrophen
- H: Pflegegenotstand
- J: Trennung
- K: Umweltschäden
- L: Abhängigkeit
- M: Unfall
- P: Wohnungsverlust
- R: Zufall
- S: Familienstreitigkeiten
- T: Eigentumsdelikte

Antwortalternativen: sehr bedroht, ziemlich bedroht, weniger bedroht, gar nicht bedroht

MODUL C

C 01	Vermutete Kriminalität	17
C 02	Vermutete Kriminalitätsentwicklung (ABL)	19
C 03	Vermutete Kriminalitätsentwicklung (NBL)	21
C 04	Vermutete Entwicklung einzelner Straftaten	23
C 05	Vermutete Häufigkeit einzelner Straftaten	29
C 06	Häufigkeit von befürchtungen, Opfer zu werden	35
C 08	Möglicher Ort einer Viktimisierung	41
C 09	Möglicher Täter einer befürchteten Viktimisierung	51
C 10	Sicherheitsgefühl bei Nacht in der eigenen Wohngegend	57
C 11	Subjektive Wahrscheinlichkeit, Opfer zu werden	63
C 12	Häufigkeit von Vorsichtsmaßnahmen	69
C 14	Subjektive Einschränkung der Lebensqualität durch Vorsichtsmaßnahmen	73



Vermutete Kriminalität in den neuen Bundesländern (NBL)
zum Zeitpunkt der Befragung;
Vergleichsmaßstab: alte Bundesländer (ABL)
(Repräsentativ- und Zusatzstichprobe)

C01	ABL und W-Berlin			
	unter 60 Jahre		60 Jahre und älter	
	Männer	Frauen	Männer	Frauen
niedriger	146 8.5%	139 7.5%	95 8.9%	120 8.0%
gleich hoch	509 29.6%	552 29.9%	322 30.1%	477 31.8%
höher	942 54.8%	995 54.0%	567 52.9%	627 41.8%
weiß nicht	121 7.0%	158 8.6%	87 8.1%	276 18.4%
fehlende Angabe	16	26	13	15
Summe	1734	1870	1084	1515

Vermutete Kriminalität in den neuen Bundesländern (NBL)
zum Zeitpunkt der Befragung;
Vergleichsmaßstab: alte Bundesländer (ABL)
(Repräsentativ- und Zusatzstichprobe)

C01	NBL und O-Berlin			
	unter 60 Jahre		60 Jahre und älter	
	Männer	Frauen	Männer	Frauen
niedriger	186 21.9%	165 21.7%	127 22.2%	127 15.6%
gleich hoch	217 25.5%	184 24.2%	129 22.6%	245 30.0%
höher	406 47.7%	365 48.0%	267 46.7%	339 41.5%
weiß nicht	42 4.9%	46 6.1%	49 8.6%	105 12.9%
fehlende Angabe	32	36	20	27
Summe	883	796	592	843

Vermutete Kriminalität in den neuen Bundesländern (NBL)
zum Zeitpunkt der Befragung;
Vergleichsmaßstab: alte Bundesländer (ABL)
(Repräsentativ- und Zusatzstichprobe, Männer und Frauen)

C01	ABL und W-Berlin		NBL und O-Berlin	
	unter 60 Jahre	60 Jahre und älter	unter 60 Jahre	60 Jahre und älter
	niedriger	285 8.0%	215 8.4%	351 21.8%
gleich hoch	1061 29.8%	799 31.1%	401 24.9%	374 26.9%
höher	1937 54.4%	1194 46.4%	771 47.9%	606 43.7%
weiß nicht	279 7.8%	363 14.1%	88 5.5%	154 11.1%
fehlende Angabe	42	28	68	47
Summe	3604	2599	1679	1435

Vermutete Kriminalitätsentwicklung 1990/91 in den alten Bundesländern
(Repräsentativ- und Zusatzstichprobe)

C02	ABL und W-Berlin			
	unter 60 Jahre		60 Jahre und älter	
	Männer	Frauen	Männer	Frauen
stark abgenommen	9 .5%	1 .1%	5 .5%	1 .1%
etwas abgenommen	37 2.2%	39 2.1%	19 1.8%	32 2.1%
gleich geblieben	396 23.1%	367 19.9%	222 20.7%	295 19.7%
etwas zugenommen	787 45.8%	816 44.2%	457 42.7%	551 36.7%
stark zugenommen	424 24.7%	527 28.6%	323 30.2%	465 31.0%
weiß nicht	64 3.7%	95 5.1%	45 4.2%	157 10.5%
fehlende Angabe	17	25	13	14
Summe	1734	1870	1084	1515

Vermutete Kriminalitätsentwicklung 1990/91 in den alten Bundesländern
(Repräsentativ- und Zusatzstichprobe)

C02	NBL und O-Berlin			
	unter 60 Jahre		60 Jahre und älter	
	Männer	Frauen	Männer	Frauen
stark abgenommen	4 .5%	0 .0%	1 .2%	4 .5%
etwas abgenommen	25 2.9%	21 2.8%	10 1.7%	14 1.7%
gleich geblieben	291 34.2%	269 35.5%	173 30.2%	213 26.1%
etwas zugenommen	355 41.7%	322 42.5%	250 43.6%	300 36.8%
stark zugenommen	105 12.3%	82 10.8%	79 13.8%	137 16.8%
weiß nicht	71 8.3%	64 8.4%	60 10.5%	148 18.1%
fehlende Angabe	32	38	19	27
Summe	883	796	592	843

Vermutete Kriminalitätsentwicklung 1990/91 in den alten Bundesländern
(Repräsentativ- und Zusatzstichprobe, Männer und Frauen)

C02	ABL und W-Berlin		NBL und O-Berlin	
	unter 60 Jahre	60 Jahre und älter	unter 60 Jahre	60 Jahre und älter
	stark abgenommen	10 .3%	6 .2%	4 .2%
etwas abgenommen	76 2.1%	51 2.0%	46 2.9%	24 1.7%
gleich geblieben	763 21.4%	517 20.1%	560 34.8%	386 27.8%
etwas zugenommen	1603 45.0%	1008 39.2%	677 42.1%	550 39.6%
stark zugenommen	951 26.7%	788 30.6%	187 11.6%	216 15.6%
weiß nicht	159 4.5%	202 7.9%	135 8.4%	208 15.0%
fehlende Angabe	42	27	70	46
Summe	3604	2599	1679	1435



Vermutete Kriminalitätsentwicklung 1990/91 in den neuen Bundesländern
(Repräsentativ- und Zusatzstichprobe)

C03	ABL und W-Berlin			
	unter 60 Jahre		60 Jahre und älter	
	Männer	Frauen	Männer	Frauen
stark abgenommen	3 .2%	5 .3%	4 .4%	3 .2%
etwas abgenommen	14 .8%	8 .4%	5 .5%	6 .4%
gleich geblieben	174 10.1%	169 9.2%	107 10.0%	145 9.7%
etwas zugenommen	374 21.8%	463 25.1%	246 23.0%	331 22.1%
stark zugenommen	1057 61.5%	1071 58.1%	649 60.6%	815 54.3%
weiß nicht	97 5.6%	128 6.9%	60 5.6%	201 13.4%
fehlende Angabe	15	26	13	14
Summe	1734	1870	1084	1515

Vermutete Kriminalitätsentwicklung 1990/91 in den neuen Bundesländern
(Repräsentativ- und Zusatzstichprobe)

C03	NBL und O-Berlin			
	unter 60 Jahre		60 Jahre und älter	
	Männer	Frauen	Männer	Frauen
stark abgenommen	3 .4%	0 .0%	1 .2%	2 .2%
etwas abgenommen	2 .2%	1 .1%	1 .2%	3 .4%
gleich geblieben	15 1.8%	8 1.1%	5 .9%	4 .5%
etwas zugenommen	122 14.3%	122 16.1%	94 16.4%	140 17.2%
stark zugenommen	702 82.5%	626 82.4%	461 80.6%	644 78.9%
weiß nicht	7 .8%	3 .4%	10 1.7%	23 2.8%
fehlende Angabe	32	36	20	27
Summe	883	796	592	843

Vermutete Kriminalitätsentwicklung 1990/91 in den neuen Bundesländern
(Repräsentativ- und Zusatzstichprobe, Männer und Frauen)

C03	ABL und W-Berlin		NBL und O-Berlin	
	unter 60 Jahre		60 Jahre und älter	
	unter 60 Jahre	60 Jahre und älter	unter 60 Jahre	60 Jahre und älter
stark abgenommen	8 .2%	7 .3%	3 .2%	3 .2%
etwas abgenommen	22 .6%	11 .4%	3 .2%	4 .3%
gleich geblieben	343 9.6%	252 9.8%	23 1.4%	9 .6%
etwas zugenommen	837 23.5%	577 22.4%	244 15.1%	234 16.9%
stark zugenommen	2128 59.7%	1464 56.9%	1328 82.4%	1105 79.6%
weiß nicht	225 6.3%	261 10.1%	10 .6%	33 2.4%
fehlende Angabe	41	27	68	47
Summe	3604	2599	1679	1435

Vermutete Entwicklung einzelner Straftaten (1990/91)
in den alten Bundesländern;
Befragung ausschließlich in den alten Bundesländern
(Repräsentativ- und Zusatzstichprobe, Männer unter 60 Jahre, N=1734)

C04	abgenommen	gleich geblieben	zugewonnen	weiß nicht	Personen insgesamt
Bestechung u. Korrupt.	65 3.8%	575 33.4%	963 56.0%	117 6.8%	1720 100.0%
Betrug	51 3.0%	518 30.2%	1067 62.3%	78 4.6%	1714 100.0%
Diebstahl	53 3.1%	420 24.5%	1197 69.8%	44 2.6%	1714 100.0%
Einbruch	60 3.5%	448 26.2%	1164 68.0%	41 2.4%	1713 100.0%
Gewalt in der Familie	112 6.5%	758 44.1%	677 39.4%	173 10.1%	1720 100.0%
Körperverletzung	95 5.5%	630 36.6%	909 52.9%	85 4.9%	1719 100.0%
Raubüberfall	93 5.4%	526 30.7%	1031 60.2%	64 3.7%	1714 100.0%
Rauschgifthandel	44 2.6%	287 16.7%	1307 76.2%	77 4.5%	1715 100.0%
Tötungsdelikte	142 8.3%	803 46.7%	623 36.2%	152 8.8%	1720 100.0%
Vergewaltigung	89 5.2%	711 41.4%	769 44.8%	148 8.6%	1717 100.0%
Vandalismus	57 3.3%	368 21.4%	1249 72.8%	42 2.4%	1716 100.0%
Verst. gegen Umweltschutz	154 9.0%	430 25.1%	1073 62.5%	59 3.4%	1716 100.0%
Wirtschaftsdelikte	76 4.4%	460 26.8%	1084 63.1%	98 5.7%	1718 100.0%
Gewalt durch Gruppen	52 3.0%	408 23.8%	1196 69.7%	60 3.5%	1716 100.0%
sex. Mißbrauch v. Kindern	89 5.2%	696 40.5%	720 41.9%	212 12.3%	1717 100.0%
Nennungen insgesamt	4.8%	31.2%	58.4%	5.6%	

Range: abgenommen = stark abgenommen + abgenommen,
zugewonnen = stark zugewonnen + zugewonnen

Vermutete Entwicklung einzelner Straftaten (1990/91)
in den alten Bundesländern;
Befragung ausschließlich in den alten Bundesländern
(Repräsentativ- und Zusatzstichprobe, Frauen unter 60 Jahre, N=1870)

C04	abgenommen	gleich geblieben	zugewonnen	weiß nicht	Personen insgesamt
Bestechung u. Korrupt.	45 2.4%	595 32.3%	1021 55.4%	182 9.9%	1843 100.0%
Betrug	41 2.2%	519 28.2%	1165 63.3%	114 6.2%	1839 100.0%
Diebstahl	41 2.2%	473 25.7%	1257 68.3%	70 3.8%	1841 100.0%
Einbruch	41 2.2%	458 24.9%	1266 68.8%	74 4.0%	1839 100.0%
Gewalt in der Familie	88 4.8%	760 41.2%	786 42.6%	209 11.3%	1843 100.0%
Körperverletzung	69 3.7%	632 34.3%	995 54.0%	146 7.9%	1842 100.0%
Raubüberfall	67 3.6%	512 27.8%	1146 62.2%	117 6.4%	1842 100.0%
Rauschgifthandel	52 2.8%	333 18.1%	1365 74.0%	94 5.1%	1844 100.0%
Tötungsdelikte	106 5.8%	776 42.2%	715 38.9%	241 13.1%	1838 100.0%
Vergewaltigung	67 3.6%	690 37.4%	898 48.7%	190 10.3%	1845 100.0%
Vandalismus	57 3.1%	344 18.7%	1371 74.4%	71 3.9%	1843 100.0%
Verst. gegen Umweltschutz	152 8.2%	477 25.9%	1143 62.0%	73 4.0%	1845 100.0%
Wirtschaftsdelikte	52 2.8%	504 27.3%	1109 60.2%	178 9.7%	1843 100.0%
Gewalt durch Gruppen	52 2.8%	413 22.4%	1291 70.0%	88 4.8%	1844 100.0%
sex. Mißbrauch v. Kindern	76 4.1%	691 37.4%	850 46.0%	229 12.4%	1846 100.0%
Nennungen insgesamt	3.6%	29.6%	59.3%	7.5%	

Range: abgenommen = stark abgenommen + abgenommen,
zugewonnen = stark zugewonnen + zugewonnen

Vermutete Entwicklung einzelner Straftaten (1990/91)
 In den alten Bundesländern;
 Befragung ausschließlich in den alten Bundesländern
 (Repräsentativ- und Zusatzstichprobe, Männer über 60 Jahre, N=1084)

C04	abgenommen	gleich geblieben	zugewonnen	weiß nicht	Personen insgesamt
Bestechung u. Korrupt.	39 3.6%	317 29.6%	627 58.5%	88 8.2%	1071 100.0%
Betrug	30 2.8%	317 29.6%	668 62.4%	55 5.1%	1070 100.0%
Diebstahl	24 2.2%	275 25.7%	734 68.7%	36 3.4%	1069 100.0%
Eindbruch	26 2.4%	271 25.3%	739 69.1%	34 3.2%	1070 100.0%
Gewalt in der Familie	83 7.7%	460 43.0%	384 35.9%	144 13.4%	1071 100.0%
Körperverletzung	60 5.6%	396 37.0%	542 50.6%	73 6.8%	1071 100.0%
Raubüberfall	54 5.0%	289 27.0%	673 62.8%	55 5.1%	1071 100.0%
Rauschgifthandel	24 2.2%	177 16.5%	813 75.9%	57 5.3%	1071 100.0%
Tötungsdelikte	80 7.5%	465 43.5%	409 38.2%	116 10.8%	1070 100.0%
Vergewaltigung	66 6.2%	390 36.5%	479 44.8%	134 12.5%	1069 100.0%
Vandalismus	38 3.5%	195 18.2%	806 75.3%	32 3.0%	1071 100.0%
Verst. gegen Umweltschutz	108 10.1%	287 26.8%	614 57.4%	60 5.6%	1069 100.0%
Wirtschaftsdelikte	49 4.6%	269 25.1%	665 62.1%	87 8.1%	1070 100.0%
Gewalt durch Gruppen	30 2.8%	252 23.5%	736 68.7%	53 4.9%	1071 100.0%
sex. Mißbrauch v. Kindern	53 4.9%	414 38.7%	431 40.2%	173 16.2%	1071 100.0%
Nennungen insgesamt	4.8%	29.7%	58.0%	7.5%	

Range: abgenommen = stark abgenommen + abgenommen,
 zugewonnen = stark zugewonnen + zugewonnen

Vermutete Entwicklung einzelner Straftaten (1990/91)
 In den alten Bundesländern;
 Befragung ausschließlich in den alten Bundesländern
 (Repräsentativ- und Zusatzstichprobe, Frauen über 60 Jahre, N=1515)

C04	abgenommen	gleich geblieben	zugewonnen	weiß nicht	Personen insgesamt
Bestechung u. Korrupt.	62 4.1%	419 28.0%	772 51.5%	246 16.4%	1499 100.0%
Betrug	47 3.1%	393 26.2%	873 58.3%	185 12.3%	1498 100.0%
Diebstahl	39 2.6%	338 22.6%	1008 67.3%	112 7.5%	1497 100.0%
Eindbruch	44 2.9%	318 21.3%	1023 68.4%	111 7.4%	1496 100.0%
Gewalt in der Familie	88 5.9%	572 38.2%	556 37.1%	283 18.9%	1499 100.0%
Körperverletzung	63 4.2%	464 31.0%	777 52.0%	191 12.8%	1495 100.0%
Raubüberfall	57 3.8%	364 24.3%	924 61.7%	153 10.2%	1498 100.0%
Rauschgifthandel	34 2.3%	239 16.0%	1062 70.9%	162 10.8%	1497 100.0%
Tötungsdelikte	92 6.1%	556 37.1%	608 40.6%	243 16.2%	1499 100.0%
Vergewaltigung	80 5.3%	491 32.8%	648 43.3%	279 18.6%	1498 100.0%
Vandalismus	44 2.9%	277 18.5%	1055 70.4%	123 8.2%	1499 100.0%
Verst. gegen Umweltschutz	151 10.1%	380 25.4%	810 54.1%	156 10.4%	1497 100.0%
Wirtschaftsdelikte	59 3.9%	392 26.2%	800 53.4%	247 16.5%	1498 100.0%
Gewalt durch Gruppen	40 2.7%	290 19.4%	1020 68.1%	148 9.9%	1498 100.0%
sex. Mißbrauch v. Kindern	66 4.4%	489 32.6%	635 42.4%	309 20.6%	1499 100.0%
Nennungen insgesamt	4.3%	26.6%	56.0%	13.1%	

Range: abgenommen = stark abgenommen + abgenommen,
 zugewonnen = stark zugewonnen + zugewonnen

Vermutete Entwicklung einzelner Straftaten (1990/91)
in den neuen Bundesländern:
Befragung ausschließlich in den neuen Bundesländern
(Repräsentativ- und Zusatzstichprobe, Männer unter 60 Jahre, N=883)

C04	abgenommen	gleich geblieben	zugewonnen	weiß nicht	Personen insgesamt
Bestechung u. Korrupt.	42 4.9%	141 16.6%	580 68.2%	87 10.2%	850 100.0%
Betrug	7 .8%	65 7.6%	744 87.5%	34 4.0%	850 100.0%
Diebstahl	2 .2%	34 4.0%	804 94.8%	8 .9%	848 100.0%
Einbruch	2 .2%	35 4.1%	802 94.5%	10 1.2%	849 100.0%
Gewalt in der Familie	33 3.9%	338 39.8%	347 40.8%	132 15.5%	850 100.0%
Körperverletzung	6 .7%	119 14.0%	706 83.2%	18 2.1%	849 100.0%
Raubüberfall	4 .5%	28 3.3%	795 93.5%	23 2.7%	850 100.0%
Rauschgifthandel	5 .6%	61 7.2%	654 77.0%	129 15.2%	849 100.0%
Tötungsdelikte	16 1.9%	191 22.5%	556 65.4%	87 10.2%	850 100.0%
Vergewaltigung	18 2.1%	212 24.9%	510 60.0%	110 12.9%	850 100.0%
Vandalismus	4 .5%	42 4.9%	787 92.6%	17 2.0%	850 100.0%
Verst. gegen Umweltschutz	160 18.8%	214 25.2%	430 50.6%	45 5.3%	849 100.0%
Wirtschaftsdelikte	32 3.8%	151 17.8%	552 65.0%	114 13.4%	849 100.0%
Gewalt durch Gruppen	1 .1%	38 4.5%	802 94.4%	9 1.1%	850 100.0%
sex. Mißbrauch v. Kindern	22 2.6%	290 34.2%	333 39.2%	204 24.0%	849 100.0%
Nennungen insgesamt	2.8%	15.4%	73.8%	8.1%	

Range: abgenommen = stark abgenommen + abgenommen,
zugewonnen = stark zugewonnen + zugewonnen

Vermutete Entwicklung einzelner Straftaten (1990/91)
in den neuen Bundesländern:
Befragung ausschließlich in den neuen Bundesländern
(Repräsentativ- und Zusatzstichprobe, Frauen unter 60 Jahre, N=796)

C04	abgenommen	gleich geblieben	zugewonnen	weiß nicht	Personen insgesamt
Bestechung u. Korrupt.	26 3.4%	150 19.7%	489 64.3%	96 12.6%	761 100.0%
Betrug	9 1.2%	62 8.2%	651 85.7%	38 5.0%	760 100.0%
Diebstahl	2 .3%	34 4.5%	711 93.7%	12 1.6%	759 100.0%
Einbruch	1 .1%	27 3.6%	722 95.3%	8 1.1%	758 100.0%
Gewalt in der Familie	17 2.2%	246 32.4%	372 48.9%	125 16.4%	760 100.0%
Körperverletzung	3 .4%	81 10.6%	645 84.8%	32 4.2%	761 100.0%
Raubüberfall	4 .5%	25 3.3%	709 93.3%	22 2.9%	760 100.0%
Rauschgifthandel	5 .7%	52 6.8%	567 74.6%	136 17.9%	760 100.0%
Tötungsdelikte	10 1.3%	138 18.2%	513 67.6%	98 12.9%	759 100.0%
Vergewaltigung	10 1.3%	147 19.3%	519 68.3%	84 11.1%	760 100.0%
Vandalismus	4 .5%	34 4.5%	706 92.8%	17 2.2%	761 100.0%
Verst. gegen Umweltschutz	125 16.4%	181 23.8%	403 53.0%	51 6.7%	760 100.0%
Wirtschaftsdelikte	26 3.4%	130 17.2%	476 62.8%	126 16.6%	758 100.0%
Gewalt durch Gruppen	5 .7%	31 4.1%	703 92.6%	20 2.6%	759 100.0%
sex. Mißbrauch v. Kindern	12 1.6%	219 28.8%	367 48.2%	163 21.4%	761 100.0%
Nennungen insgesamt	2.3%	13.7%	75.0%	9.0%	

Range: abgenommen = stark abgenommen + abgenommen,
zugewonnen = stark zugewonnen + zugewonnen

Vermutete Entwicklung einzelner Straftaten (1990/91)
in den neuen Bundesländern;
Befragung ausschließlich in den neuen Bundesländern
(Repräsentativ- und Zusatzstichprobe, Männer über 60 Jahre, N=592)

C04	abgenommen	gleich geblieben	zugewonnen	weiß nicht	Personen insgesamt
Bestechung u. Korrupt.	15 2.6%	66 11.5%	399 69.6%	93 16.2%	573 100.0%
Betrug	6 1.0%	37 6.5%	496 86.6%	34 5.9%	573 100.0%
Diebstahl	2 .3%	24 4.2%	534 93.4%	12 2.1%	572 100.0%
Eindbruch	1 .2%	23 4.0%	538 94.1%	10 1.7%	572 100.0%
Gewalt in der Familie	13 2.3%	182 31.8%	245 42.8%	133 23.2%	573 100.0%
Körperverletzung	5 .9%	69 12.0%	471 82.2%	28 4.9%	573 100.0%
Raubüberfall	2 .3%	16 2.8%	530 92.5%	25 4.4%	573 100.0%
Rauschgifthandel	6 1.0%	50 8.7%	375 65.4%	142 24.8%	573 100.0%
Tötungsdelikte	8 1.4%	86 15.0%	392 68.5%	86 15.0%	572 100.0%
Vergewaltigung	6 1.0%	117 20.4%	355 62.0%	95 16.6%	573 100.0%
Vandalismus	1 .2%	17 3.0%	534 93.2%	21 3.7%	573 100.0%
Verst. gegen Umweltschutz	70 12.2%	113 19.7%	338 59.0%	52 9.1%	573 100.0%
Wirtschaftsdelikte	16 2.8%	88 15.4%	351 61.5%	116 20.3%	571 100.0%
Gewalt durch Gruppen	0 .0%	17 3.0%	535 93.4%	21 3.7%	573 100.0%
sex. Mißbrauch v. Kindern	5 .9%	135 23.6%	268 46.8%	165 28.8%	573 100.0%
Nennungen insgesamt	1.8%	12.1%	74.1%	12.0%	

Ränge: abgenommen = stark abgenommen + abgenommen,
zugewonnen = stark zugewonnen + zugewonnen

Vermutete Entwicklung einzelner Straftaten (1990/91)
in den neuen Bundesländern;
Befragung ausschließlich in den neuen Bundesländern
(Repräsentativ- und Zusatzstichprobe, Frauen über 60 Jahre, N=843)

C04	abgenommen	gleich geblieben	zugewonnen	weiß nicht	Personen insgesamt
Bestechung u. Korrupt.	24 2.9%	114 14.0%	503 61.7%	174 21.3%	815 100.0%
Betrug	9 1.1%	66 8.1%	677 83.2%	62 7.6%	814 100.0%
Diebstahl	7 .9%	41 5.0%	741 90.9%	26 3.2%	815 100.0%
Eindbruch	5 .6%	32 3.9%	755 92.8%	22 2.7%	814 100.0%
Gewalt in der Familie	16 2.0%	233 28.6%	348 42.7%	218 26.7%	815 100.0%
Körperverletzung	5 .6%	88 10.8%	667 81.8%	55 6.7%	815 100.0%
Raubüberfall	5 .6%	25 3.1%	746 91.8%	37 4.6%	813 100.0%
Rauschgifthandel	6 .7%	61 7.5%	565 69.3%	183 22.5%	815 100.0%
Tötungsdelikte	13 1.6%	122 15.0%	539 66.2%	140 17.2%	814 100.0%
Vergewaltigung	8 1.0%	172 21.2%	488 60.1%	144 17.7%	812 100.0%
Vandalismus	9 1.1%	37 4.5%	749 91.9%	20 2.5%	815 100.0%
Verst. gegen Umweltschutz	86 10.6%	158 19.4%	467 57.4%	103 12.7%	814 100.0%
Wirtschaftsdelikte	20 2.5%	98 12.0%	500 61.4%	196 24.1%	814 100.0%
Gewalt durch Gruppen	10 1.2%	46 5.6%	721 88.5%	38 4.7%	815 100.0%
sex. Mißbrauch v. Kindern	12 1.5%	183 22.5%	367 45.1%	251 30.9%	813 100.0%
Nennungen insgesamt	1.9%	12.1%	72.3%	13.7%	

Ränge: abgenommen = stark abgenommen + abgenommen,
zugewonnen = stark zugewonnen + zugewonnen

Vermutete Entwicklung einzelner Straftaten (1990/91)
in den alten Bundesländern;
Befragung ausschließlich in den alten Bundesländern
(Repräsentativ- und Zusatzstichprobe, Männer und Frauen unter 60 Jahre, N=3604)

C04	abgenommen	gleich geblieben	zugewonnen	weiß nicht	Personen insgesamt
Bestechung u. Korrupt.	110 3.1%	1170 32.8%	1984 55.7%	299 8.4%	3563 100.0%
Betrug	92 2.6%	1037 29.2%	2232 62.8%	192 5.4%	3553 100.0%
Diebstahl	94 2.6%	893 25.1%	2454 69.0%	114 3.2%	3555 100.0%
Einbruch	101 2.8%	906 25.5%	2430 68.4%	115 3.2%	3552 100.0%
Gewalt in der Familie	200 5.6%	1518 42.6%	1463 41.1%	382 10.7%	3563 100.0%
Körperverletzung	164 4.6%	1262 35.4%	1904 53.5%	231 6.5%	3561 100.0%
Raubüberfall	160 4.5%	1038 29.2%	2177 61.2%	181 5.1%	3556 100.0%
Rauschgifthandel	96 2.7%	620 17.4%	2672 75.1%	171 4.8%	3559 100.0%
Tötungsdelikte	248 7.0%	1579 44.4%	1338 37.6%	393 11.0%	3558 100.0%
Vergewaltigung	156 4.4%	1401 39.3%	1667 46.8%	338 9.5%	3562 100.0%
Vandalismus	114 3.2%	712 20.0%	2620 73.6%	113 3.2%	3559 100.0%
Verst. gegen Umweltschutz	306 8.6%	907 25.5%	2216 62.2%	132 3.7%	3561 100.0%
Wirtschaftsdelikte	128 3.6%	964 27.1%	2193 61.6%	276 7.8%	3561 100.0%
Gewalt durch Gruppen	104 2.9%	821 23.1%	2487 69.9%	148 4.2%	3560 100.0%
sex. Mißbrauch v. Kindern	165 4.6%	1387 38.9%	1570 44.1%	441 12.4%	3563 100.0%
Nennungen insgesamt	4.2%	30.4%	58.8%	6.6%	

Range: abgenommen = stark abgenommen + abgenommen,
zugewonnen = stark zugewonnen + zugewonnen

Vermutete Entwicklung einzelner Straftaten (1990/91)
in den neuen Bundesländern;
Befragung ausschließlich in den neuen Bundesländern
(Repräsentativ- und Zusatzstichprobe, Männer und Frauen unter 60 Jahre, N=1679)

C04	abgenommen	gleich geblieben	zugewonnen	weiß nicht	Personen insgesamt
Bestechung u. Korrupt.	68 4.2%	291 18.1%	1069 66.4%	183 11.4%	1611 100.0%
Betrug	16 1.0%	127 7.9%	1395 86.6%	72 4.5%	1610 100.0%
Diebstahl	4 .2%	68 4.2%	1515 94.3%	20 1.2%	1607 100.0%
Einbruch	3 .2%	62 3.9%	1524 94.8%	18 1.1%	1607 100.0%
Gewalt in der Familie	50 3.1%	584 36.3%	719 44.7%	257 16.0%	1610 100.0%
Körperverletzung	9 .6%	200 12.4%	1351 83.9%	50 3.1%	1610 100.0%
Raubüberfall	8 .5%	53 3.3%	1504 93.4%	45 2.8%	1610 100.0%
Rauschgifthandel	10 .6%	113 7.0%	1221 75.9%	265 16.5%	1609 100.0%
Tötungsdelikte	26 1.6%	329 20.4%	1069 66.4%	185 11.5%	1609 100.0%
Vergewaltigung	28 1.7%	359 22.3%	1029 63.9%	194 12.0%	1610 100.0%
Vandalismus	8 .5%	76 4.7%	1493 92.7%	34 2.1%	1611 100.0%
Verst. gegen Umweltschutz	285 17.7%	395 24.5%	833 51.8%	96 6.0%	1609 100.0%
Wirtschaftsdelikte	58 3.6%	281 17.5%	1028 64.0%	240 14.9%	1607 100.0%
Gewalt durch Gruppen	6 .4%	69 4.3%	1505 93.5%	29 1.8%	1609 100.0%
sex. Mißbrauch v. Kindern	34 2.1%	509 31.6%	700 43.5%	367 22.8%	1610 100.0%
Nennungen insgesamt	2.5%	14.6%	74.4%	8.5%	

Range: abgenommen = stark abgenommen + abgenommen,
zugewonnen = stark zugewonnen + zugewonnen

Vermutete Entwicklung einzelner Straftaten (1990/91)
 in den alten Bundesländern;
 Befragung ausschließlich in den alten Bundesländern
 (Repräsentativ- und Zusatzstichprobe, Männer und Frauen, 60 Jahre und älter, N=2599)

C04	abgenommen	gleich geblieben	zugewonnen	weiß nicht	Personen insgesamt
Bestechung u. Korrupt.	101 3.9%	736 28.6%	1399 54.4%	334 13.0%	2570 100.0%
Betrug	77 3.0%	710 27.6%	1541 60.0%	240 9.3%	2568 100.0%
Diebstahl	63 2.5%	613 23.9%	1742 67.9%	148 5.8%	2566 100.0%
Einbruch	70 2.7%	589 23.0%	1762 68.7%	145 5.7%	2566 100.0%
Gewalt in der Familie	171 6.7%	1032 40.2%	940 36.6%	427 16.6%	2570 100.0%
Körperverletzung	123 4.8%	860 33.5%	1319 51.4%	264 10.3%	2566 100.0%
Raubüberfall	111 4.3%	653 25.4%	1597 62.2%	208 8.1%	2569 100.0%
Rauschgifthandel	58 2.3%	416 16.2%	1875 73.0%	219 8.5%	2568 100.0%
Tötungsdelikte	172 6.7%	1021 39.7%	1017 39.6%	359 14.0%	2569 100.0%
Vergewaltigung	146 5.7%	881 34.3%	1127 43.9%	413 16.1%	2567 100.0%
Vandalismus	82 3.2%	472 18.4%	1861 72.4%	155 6.0%	2570 100.0%
Verst. gegen Umweltschutz	259 10.1%	667 26.0%	1424 55.5%	216 8.4%	2566 100.0%
Wirtschaftsdelikte	108 4.2%	661 25.7%	1465 57.0%	334 13.0%	2568 100.0%
Gewalt durch Gruppen	70 2.7%	542 21.1%	1756 68.4%	201 7.8%	2569 100.0%
sex. Mißbrauch v. Kindern	119 4.6%	903 35.1%	1066 41.5%	482 18.8%	2570 100.0%
Nennungen insgesamt	4.5%	27.9%	56.8%	10.8%	

Ränge: abgenommen = stark abgenommen + abgenommen,
 zugewonnen = stark zugewonnen + zugewonnen

Vermutete Entwicklung einzelner Straftaten (1990/91)
 in den neuen Bundesländern;
 Befragung ausschließlich in den neuen Bundesländern
 (Repräsentativ- und Zusatzstichprobe, Männer und Frauen, 60 Jahre und älter, N=1435)

C04	abgenommen	gleich geblieben	zugewonnen	weiß nicht	Personen insgesamt
Bestechung u. Korrupt.	39 2.8%	180 13.0%	902 65.0%	267 19.2%	1388 100.0%
Betrug	15 1.1%	103 7.4%	1173 84.6%	96 6.9%	1387 100.0%
Diebstahl	9 .6%	65 4.7%	1275 91.9%	38 2.7%	1387 100.0%
Einbruch	6 .4%	55 4.0%	1293 93.3%	32 2.3%	1386 100.0%
Gewalt in der Familie	29 2.1%	415 29.9%	593 42.7%	351 25.3%	1388 100.0%
Körperverletzung	10 .7%	157 11.3%	1138 82.0%	83 6.0%	1388 100.0%
Raubüberfall	7 .5%	41 3.0%	1276 92.1%	62 4.5%	1386 100.0%
Rauschgifthandel	12 .9%	111 8.0%	940 67.7%	325 23.4%	1388 100.0%
Tötungsdelikte	21 1.5%	208 15.0%	931 67.2%	226 16.3%	1386 100.0%
Vergewaltigung	14 1.0%	289 20.9%	843 60.9%	239 17.3%	1385 100.0%
Vandalismus	10 .7%	54 3.9%	1283 92.4%	41 3.0%	1388 100.0%
Verst. gegen Umweltschutz	156 11.2%	271 19.5%	805 58.0%	155 11.2%	1387 100.0%
Wirtschaftsdelikte	36 2.6%	186 13.4%	851 61.4%	312 22.5%	1385 100.0%
Gewalt durch Gruppen	10 .7%	63 4.5%	1256 90.5%	59 4.3%	1388 100.0%
sex. Mißbrauch v. Kindern	17 1.2%	318 22.9%	635 45.8%	416 30.0%	1386 100.0%
Nennungen insgesamt	1.9%	12.1%	73.0%	13.0%	

Ränge: abgenommen = stark abgenommen + abgenommen,
 zugewonnen = stark zugewonnen + zugewonnen

Vermutete Häufigkeit einzelner Straftaten in der eigenen Wohngegend
zum Zeitpunkt der Befragung;
Vergleichsmaßstab: andere Gegenden
(Repräsentativ- und Zusatzstichprobe)
(ABL und W-Berlin, Männer unter 60 Jahre, N=1734)

C05	seltener	gleich häufig	häufiger	weiß nicht	Personen insgesamt
Betrug	539 31.3%	846 49.2%	113 6.6%	222 12.9%	1720 100.0%
Diebstahl	492 28.6%	825 48.0%	276 16.1%	126 7.3%	1719 100.0%
Einbruch	487 28.3%	785 45.7%	334 19.4%	113 6.6%	1719 100.0%
Gewalt in der Familie	493 28.7%	799 46.5%	99 5.8%	328 19.1%	1719 100.0%
Körperverletzung	619 36.0%	745 43.3%	160 9.3%	196 11.4%	1720 100.0%
Raubüberfall	701 40.8%	684 39.8%	151 8.8%	181 10.5%	1717 100.0%
Rauschgifthandel	668 38.9%	560 32.6%	239 13.9%	251 14.6%	1718 100.0%
Tötungsdelikte	778 45.3%	587 34.2%	65 3.8%	288 16.8%	1718 100.0%
Vergewaltigung	653 38.0%	638 37.2%	116 6.8%	310 18.1%	1717 100.0%
Vandalismus	588 34.2%	628 36.5%	373 21.7%	130 7.6%	1719 100.0%
Gewalt durch Gruppen	675 39.2%	619 36.0%	259 15.1%	167 9.7%	1720 100.0%
Nennungen insgesamt	35.4%	40.8%	11.6%	12.2%	

Vermutete Häufigkeit einzelner Straftaten in der eigenen Wohngegend
zum Zeitpunkt der Befragung;
Vergleichsmaßstab: andere Gegenden
(Repräsentativ- und Zusatzstichprobe)
(ABL und W-Berlin, Frauen unter 60 Jahre, N=1870)

C05	seltener	gleich häufig	häufiger	weiß nicht	Personen insgesamt
Betrug	516 28.0%	897 48.8%	96 5.2%	331 18.0%	1840 100.0%
Diebstahl	487 26.4%	877 47.5%	284 15.4%	198 10.7%	1846 100.0%
Einbruch	467 25.3%	826 44.8%	358 19.4%	194 10.5%	1845 100.0%
Gewalt in der Familie	489 26.5%	802 43.5%	109 5.9%	445 24.1%	1845 100.0%
Körperverletzung	556 30.2%	797 43.2%	159 8.6%	332 18.0%	1844 100.0%
Raubüberfall	665 36.0%	705 38.2%	180 9.8%	296 16.0%	1846 100.0%
Rauschgifthandel	622 33.7%	581 31.5%	239 13.0%	403 21.8%	1845 100.0%
Tötungsdelikte	714 38.7%	639 34.7%	57 3.1%	434 23.5%	1844 100.0%
Vergewaltigung	593 32.2%	688 37.3%	149 8.1%	414 22.5%	1844 100.0%
Vandalismus	573 31.1%	694 37.6%	370 20.1%	208 11.3%	1845 100.0%
Gewalt durch Gruppen	631 34.2%	668 36.2%	276 15.0%	268 14.5%	1843 100.0%
Nennungen insgesamt	31.1%	40.3%	11.2%	17.4%	

Vermutete Häufigkeit einzelner Straftaten in der eigenen Wohngegend
zum Zeitpunkt der Befragung;
Vergleichsstab: andere Gegenden
(Repräsentativ- und Zusatzstichprobe)
(ABJ und W-Berlin, Männer, 60 Jahre und älter, N=1094)

C05	seltener	gleich häufig	häufiger	weiß nicht	Personen insgesamt
Betrug	316 29.5%	496 46.4%	90 8.4%	168 15.7%	1070 100.0%
Diebstahl	298 27.8%	509 47.5%	165 15.4%	99 9.2%	1071 100.0%
Einbruch	296 27.7%	460 43.0%	217 20.3%	97 9.1%	1070 100.0%
Gewalt in der Familie	307 28.7%	462 43.1%	49 4.6%	253 23.6%	1071 100.0%
Körperverletzung	354 33.1%	468 43.8%	75 7.0%	171 16.0%	1068 100.0%
Raubüberfall	407 38.1%	398 37.3%	103 9.6%	160 15.0%	1068 100.0%
Rauschgifthandel	391 36.5%	326 30.5%	133 12.4%	220 20.6%	1070 100.0%
Tötungsdelikte	445 41.6%	383 35.8%	30 2.8%	211 19.7%	1069 100.0%
Vergewaltigung	371 34.7%	383 35.8%	63 5.9%	252 23.6%	1069 100.0%
Vandalismus	343 32.1%	397 37.1%	226 21.1%	104 9.7%	1070 100.0%
Gewalt durch Gruppen	379 35.4%	403 37.7%	146 13.6%	142 13.3%	1070 100.0%
Nennungen insgesamt	33.2%	39.8%	11.0%	16.0%	

Vermutete Häufigkeit einzelner Straftaten in der eigenen Wohngegend
zum Zeitpunkt der Befragung;
Vergleichsstab: andere Gegenden
(Repräsentativ- und Zusatzstichprobe)
(ABJ und W-Berlin, Frauen, 60 Jahre und älter, N=1515)

C05	seltener	gleich häufig	häufiger	weiß nicht	Personen insgesamt
Betrug	423 28.2%	714 47.6%	91 6.1%	271 18.1%	1499 100.0%
Diebstahl	399 26.6%	667 44.5%	251 16.7%	183 12.2%	1500 100.0%
Einbruch	379 25.3%	645 43.1%	315 21.0%	158 10.6%	1497 100.0%
Gewalt in der Familie	434 28.9%	607 40.5%	82 5.5%	377 25.1%	1500 100.0%
Körperverletzung	497 33.2%	581 38.8%	130 8.7%	290 19.4%	1498 100.0%
Raubüberfall	547 36.5%	538 35.9%	154 10.3%	258 17.2%	1497 100.0%
Rauschgifthandel	521 34.7%	431 28.7%	166 11.1%	382 25.5%	1500 100.0%
Tötungsdelikte	596 39.8%	480 32.0%	55 3.7%	367 24.5%	1498 100.0%
Vergewaltigung	520 34.7%	498 33.2%	89 5.9%	393 26.2%	1500 100.0%
Vandalismus	457 30.5%	542 36.2%	305 20.3%	195 13.0%	1499 100.0%
Gewalt durch Gruppen	506 33.8%	524 35.0%	210 14.0%	259 17.3%	1499 100.0%
Nennungen insgesamt	32.0%	37.8%	11.2%	19.0%	

Vermutete Häufigkeit einzelner Straftaten in der eigenen Wohngegend
zum Zeitpunkt der Befragung;
Vergleichsmaßstab: andere Gegenden
(Repräsentativ- und Zusatzstichprobe)
(NBL und O-Berlin, Männer unter 60 Jahre, n=883)

C05	seltener	gleich häufig	häufiger	weiß nicht	Personen insgesamt
Betrug	208 24.5%	321 37.9%	203 23.9%	116 13.7%	848 100.0%
Diebstahl	206 24.2%	273 32.1%	335 39.4%	36 4.2%	850 100.0%
Einbruch	216 25.4%	245 28.8%	347 40.8%	42 4.9%	850 100.0%
Gewalt in der Familie	218 25.7%	331 39.0%	47 5.5%	253 29.8%	849 100.0%
Körperverletzung	255 30.0%	300 35.3%	210 24.7%	85 10.0%	850 100.0%
Raubüberfall	290 34.1%	214 25.2%	255 30.0%	91 10.7%	850 100.0%
Rauschgifthandel	300 35.3%	149 17.6%	87 10.2%	313 36.9%	849 100.0%
Tötungsdelikte	344 40.5%	214 25.2%	78 9.2%	214 25.2%	850 100.0%
Vergewaltigung	303 35.7%	230 27.1%	98 11.5%	218 25.7%	849 100.0%
Vandalismus	190 22.4%	231 27.2%	383 45.1%	46 5.4%	850 100.0%
Gewalt durch Gruppen	240 28.3%	205 24.1%	351 41.3%	53 6.2%	849 100.0%
Nennungen insgesamt	29.6%	29.0%	25.6%	15.7%	

Vermutete Häufigkeit einzelner Straftaten in der eigenen Wohngegend
zum Zeitpunkt der Befragung;
Vergleichsmaßstab: andere Gegenden
(Repräsentativ- und Zusatzstichprobe)
(NBL und O-Berlin, Frauen unter 60 Jahre, n=796)

C05	seltener	gleich häufig	häufiger	weiß nicht	Personen insgesamt
Betrug	175 23.1%	284 37.4%	178 23.5%	122 16.1%	759 100.0%
Diebstahl	160 21.1%	260 34.2%	284 37.4%	56 7.4%	760 100.0%
Einbruch	170 22.4%	233 30.7%	305 40.2%	51 6.7%	759 100.0%
Gewalt in der Familie	206 27.1%	281 37.0%	49 6.5%	223 29.4%	759 100.0%
Körperverletzung	230 30.3%	241 31.8%	195 25.7%	93 12.3%	759 100.0%
Raubüberfall	259 34.1%	189 24.9%	216 28.5%	95 12.5%	759 100.0%
Rauschgifthandel	292 38.5%	102 13.5%	77 10.2%	287 37.9%	758 100.0%
Tötungsdelikte	291 38.3%	182 24.0%	70 9.2%	216 28.5%	759 100.0%
Vergewaltigung	283 37.3%	190 25.0%	94 12.4%	192 25.3%	759 100.0%
Vandalismus	158 20.8%	223 29.4%	334 44.0%	44 5.8%	759 100.0%
Gewalt durch Gruppen	204 26.9%	207 27.3%	286 37.8%	60 7.9%	757 100.0%
Nennungen insgesamt	29.1%	28.7%	25.0%	17.2%	

Vermutete Häufigkeit einzelner Straftaten in der eigenen Wohngegend
zum Zeitpunkt der Befragung;
Vergleichsmaßstab: andere Gegenden
(Repräsentativ- und Zusatzstichprobe)
(NBL und O-Berlin, Männer, 60 Jahre und älter, N=592)

C05	seltener	gleich häufig	häufiger	weiß nicht	Personen insgesamt
Betrug	140 24.5%	208 36.4%	120 21.0%	104 18.2%	572 100.0%
Diebstahl	132 23.0%	195 34.0%	201 35.1%	45 7.9%	573 100.0%
Einbruch	156 27.2%	148 25.8%	227 39.6%	42 7.3%	573 100.0%
Gewalt in der Familie	160 28.0%	184 32.2%	30 5.2%	198 34.6%	572 100.0%
Körperverletzung	176 30.8%	194 33.9%	111 19.4%	91 15.9%	572 100.0%
Raubüberfall	203 35.4%	143 25.0%	144 25.1%	83 14.5%	573 100.0%
Rauschgifthandel	209 36.5%	76 13.3%	47 8.2%	240 42.0%	572 100.0%
Tötungsdelikte	229 40.0%	116 20.2%	57 9.9%	171 29.8%	573 100.0%
Vergewaltigung	208 36.4%	123 21.5%	64 11.2%	177 30.9%	572 100.0%
Vandalismus	122 21.3%	172 30.0%	238 41.5%	41 7.2%	573 100.0%
Gewalt durch Gruppen	164 28.6%	155 27.1%	190 33.2%	64 11.2%	573 100.0%
Nennungen insgesamt	30.2%	27.2%	22.7%	20.0%	

Vermutete Häufigkeit einzelner Straftaten in der eigenen Wohngegend
zum Zeitpunkt der Befragung;
Vergleichsmaßstab: andere Gegenden
(Repräsentativ- und Zusatzstichprobe)
(NBL und O-Berlin, Frauen, 60 Jahre und älter, N=843)

C05	seltener	gleich häufig	häufiger	weiß nicht	Personen insgesamt
Betrug	201 24.7%	313 38.4%	167 20.5%	134 16.4%	815 100.0%
Diebstahl	198 24.4%	288 35.4%	253 31.1%	74 9.1%	813 100.0%
Einbruch	204 25.1%	265 32.6%	285 35.0%	60 7.4%	814 100.0%
Gewalt in der Familie	198 24.4%	242 29.8%	67 8.3%	305 37.6%	812 100.0%
Körperverletzung	240 29.6%	248 30.5%	183 22.5%	141 17.4%	812 100.0%
Raubüberfall	262 32.3%	213 26.3%	218 26.9%	118 14.5%	811 100.0%
Rauschgifthandel	269 33.1%	142 17.5%	76 9.4%	325 40.0%	812 100.0%
Tötungsdelikte	305 37.6%	220 27.1%	67 8.3%	220 27.1%	812 100.0%
Vergewaltigung	260 32.1%	198 24.4%	89 11.0%	264 32.6%	811 100.0%
Vandalismus	168 20.7%	250 30.8%	341 42.0%	52 6.4%	811 100.0%
Gewalt durch Gruppen	236 29.1%	240 29.6%	256 31.6%	79 9.7%	811 100.0%
Nennungen insgesamt	28.4%	29.3%	22.4%	19.8%	

Vermutete Häufigkeit einzelner Straftaten in der eigenen Wohngegend
zum Zeitpunkt der Befragung;
Vergleichsmaßstab: andere Gegenden
(Repräsentativ- und Zusatzstichprobe)
(ABL und W-Berlin, Männer und Frauen unter 60 Jahre, N=3604)

C05	seltener	gleich häufig	häufiger	weiß nicht	Personen insgesamt
Betrug	1055 29.6%	1743 49.0%	209 5.9%	553 15.5%	3560 100.0%
Diebstahl	979 27.5%	1702 47.7%	560 15.7%	324 9.1%	3565 100.0%
Einbruch	954 26.8%	1611 45.2%	692 19.4%	307 8.6%	3564 100.0%
Gewalt in der Familie	982 27.6%	1601 44.9%	208 5.8%	773 21.7%	3564 100.0%
Körperverletzung	1175 33.0%	1542 43.3%	319 9.0%	528 14.8%	3564 100.0%
Raubüberfall	1366 38.3%	1389 39.0%	331 9.3%	477 13.4%	3563 100.0%
Rauschgifthandel	1290 36.2%	1141 32.0%	478 13.4%	654 18.4%	3563 100.0%
Tötungsdelikte	1492 41.9%	1226 34.4%	122 3.4%	722 20.3%	3562 100.0%
Vergewaltigung	1246 35.0%	1326 37.2%	265 7.4%	724 20.3%	3561 100.0%
Vandalismus	1161 32.6%	1322 37.1%	743 20.8%	338 9.5%	3564 100.0%
Gewalt durch Gruppen	1306 36.7%	1287 36.1%	535 15.0%	435 12.2%	3563 100.0%
Nennungen insgesamt	33.2%	40.5%	11.4%	14.9%	

Vermutete Häufigkeit einzelner Straftaten in der eigenen Wohngegend
zum Zeitpunkt der Befragung;
Vergleichsmaßstab: andere Gegenden
(Repräsentativ- und Zusatzstichprobe)
(NBL und O-Berlin, Männer und Frauen unter 60 Jahre, N=1679)

C05	seltener	gleich häufig	häufiger	weiß nicht	Personen insgesamt
Betrug	383 23.8%	605 37.6%	381 23.7%	238 14.8%	1607 100.0%
Diebstahl	366 22.7%	533 33.1%	619 38.4%	92 5.7%	1610 100.0%
Einbruch	386 24.0%	478 29.7%	552 40.5%	93 5.8%	1609 100.0%
Gewalt in der Familie	424 26.4%	612 38.1%	96 6.0%	476 29.6%	1608 100.0%
Körperverletzung	485 30.1%	541 33.6%	405 25.2%	178 11.1%	1609 100.0%
Raubüberfall	549 34.1%	403 25.0%	471 29.3%	186 11.6%	1609 100.0%
Rauschgifthandel	592 36.8%	251 15.6%	164 10.2%	600 37.3%	1607 100.0%
Tötungsdelikte	635 39.5%	396 24.6%	148 9.2%	430 26.7%	1609 100.0%
Vergewaltigung	586 36.4%	420 26.1%	192 11.9%	410 25.5%	1608 100.0%
Vandalismus	348 21.6%	454 28.2%	717 44.6%	90 5.6%	1609 100.0%
Gewalt durch Gruppen	444 27.6%	412 25.7%	637 39.7%	113 7.0%	1606 100.0%
Nennungen insgesamt	29.4%	28.9%	25.3%	16.4%	

Vermutete Häufigkeit einzelner Straftaten in der eigenen Wohngegend
zum Zeitpunkt der Befragung:
Vergleichsstab: andere Gegenden
(Repräsentativ- und Zusatzstichprobe)
(ABL und W-Berlin, Männer und Frauen, 60 Jahre und älter, N=2599)

	seltener	gleich häufig	häufiger	weiß nicht	Personen insgesamt
C05					
Betrug	739 28.8%	1210 47.1%	181 7.0%	439 17.1%	2569 100.0%
Diebstahl	697 27.1%	1176 45.7%	416 16.2%	282 11.0%	2571 100.0%
Einbruch	675 26.3%	1105 43.0%	532 20.7%	255 9.9%	2567 100.0%
Gewalt in der Familie	741 28.8%	1069 41.6%	131 5.1%	630 24.5%	2571 100.0%
Körperverletzung	851 33.2%	1049 40.9%	205 8.0%	461 18.0%	2566 100.0%
Raubüberfall	954 37.2%	936 36.5%	257 10.0%	418 16.3%	2565 100.0%
Rauschgifthandel	912 35.5%	757 29.5%	299 11.6%	602 23.4%	2570 100.0%
Tötungsdelikte	1041 40.6%	863 33.6%	85 3.3%	578 22.5%	2567 100.0%
Vergewaltigung	891 34.7%	881 34.3%	152 5.9%	645 25.1%	2569 100.0%
Vandalismus	800 31.1%	939 36.6%	531 20.7%	299 11.6%	2569 100.0%
Gewalt durch Gruppen	885 34.4%	927 36.1%	356 13.9%	401 15.6%	2569 100.0%
Nennungen insgesamt	32.5%	38.6%	11.1%	17.7%	

Vermutete Häufigkeit einzelner Straftaten in der eigenen Wohngegend
zum Zeitpunkt der Befragung:
Vergleichsstab: andere Gegenden
(Repräsentativ- und Zusatzstichprobe)
(NBL und O-Berlin, Männer und Frauen, 60 Jahre und älter, N=1435)

	seltener	gleich häufig	häufiger	weiß nicht	Personen insgesamt
C05					
Betrug	341 24.6%	521 37.6%	287 20.7%	238 17.2%	1387 100.0%
Diebstahl	330 23.8%	483 34.8%	454 32.8%	119 8.6%	1386 100.0%
Einbruch	360 26.0%	413 29.8%	512 36.9%	102 7.4%	1387 100.0%
Gewalt in der Familie	358 25.9%	426 30.8%	97 7.0%	503 36.3%	1384 100.0%
Körperverletzung	416 30.1%	442 31.9%	294 21.2%	232 16.8%	1384 100.0%
Raubüberfall	465 33.6%	356 25.7%	362 26.2%	201 14.5%	1384 100.0%
Rauschgifthandel	478 34.5%	218 15.8%	123 8.9%	565 40.8%	1384 100.0%
Tötungsdelikte	534 38.6%	336 24.3%	124 9.0%	391 28.2%	1385 100.0%
Vergewaltigung	468 33.8%	321 23.2%	153 11.1%	441 31.9%	1383 100.0%
Vandalismus	290 21.0%	422 30.5%	579 41.8%	93 6.7%	1384 100.0%
Gewalt durch Gruppen	400 28.9%	395 28.5%	446 32.2%	143 10.3%	1384 100.0%
Nennungen insgesamt	29.1%	28.4%	22.5%	19.9%	

Häufigkeit von Befürchtungen, Opfer zu werden
(Repräsentativ- und Zusatzstichprobe)

C06	ABL und W-Berlin			
	unter 60 Jahre		60 Jahre und älter	
	Männer (N=1734)	Frauen (N=1870)	Männer (N=1084)	Frauen (N=1515)
Diebstahl				
Mean	1.84	2.02	2.02	2.32
Std dev	.95	1.02	1.07	1.15
Valid N	1720	1847	1071	1500
Körperverletzung				
Mean	1.60	1.71	1.60	1.78
Std dev	.85	.90	.91	1.00
Valid N	1720	1846	1071	1500
Raubüberfall				
Mean	1.59	1.90	1.76	2.07
Std dev	.83	.96	.97	1.10
Valid N	1717	1843	1071	1500
sex. Belästigung				
Mean	1.14	1.96	1.09	1.35
Std dev	.46	1.02	.41	.72
Valid N	1714	1846	1069	1497
Vergewaltigung				
Mean	1.10	1.82	1.08	1.30
Std dev	.41	.97	.38	.67
Valid N	1714	1846	1068	1498
Verkehrsunfall				
Mean	2.26	2.45	2.26	2.37
Std dev	1.06	1.07	1.08	1.11
Valid N	1715	1833	1065	1489

Range: 1 = nie, 5 = sehr häufig

Häufigkeit von Befürchtungen, Opfer zu werden
(Repräsentativ- und Zusatzstichprobe)

C06	NBL und O-Berlin			
	unter 60 Jahre		60 Jahre und älter	
	Männer (N=883)	Frauen (N=796)	Männer (N=592)	Frauen (N=843)
Diebstahl				
Mean	2.41	2.63	2.45	2.73
Std dev	1.08	1.07	1.13	1.14
Valid N	850	761	573	815
Körperverletzung				
Mean	2.09	2.24	2.01	2.24
Std dev	.96	.97	.97	1.08
Valid N	849	760	573	813
Raubüberfall				
Mean	2.17	2.53	2.27	2.63
Std dev	.99	1.02	1.07	1.14
Valid N	847	760	573	815
sex. Belästigung				
Mean	1.16	2.32	1.10	1.44
Std dev	.47	1.02	.41	.76
Valid N	848	761	572	813
Vergewaltigung				
Mean	1.09	2.17	1.08	1.38
Std dev	.37	1.01	.34	.73
Valid N	847	759	573	815
Verkehrsunfall				
Mean	2.88	2.95	2.84	2.82
Std dev	1.13	1.12	1.12	1.12
Valid N	850	754	572	810

Range: 1 = nie, 5 = sehr häufig

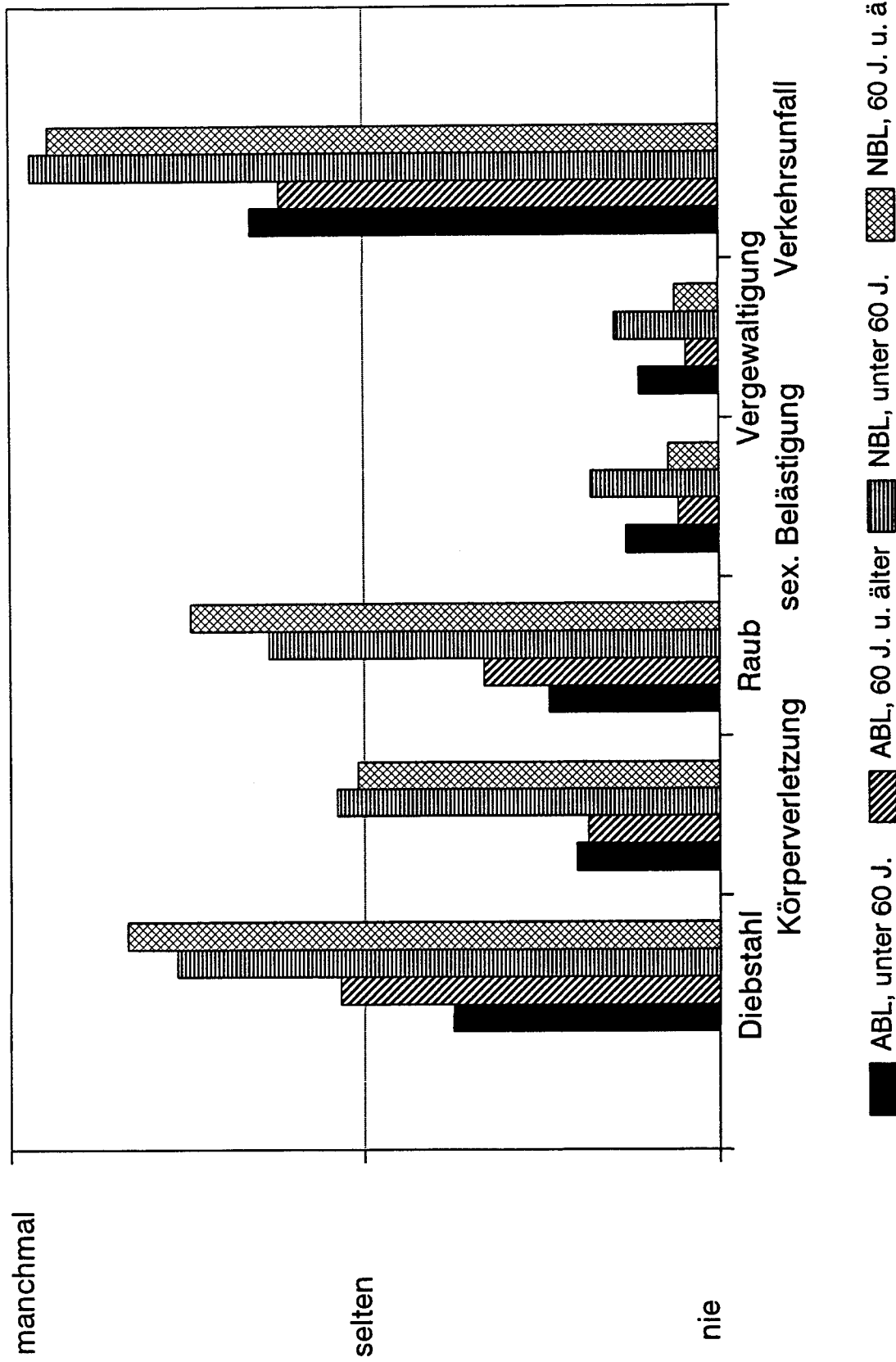
Häufigkeit von Befürchtungen, Opfer zu werden
(Repräsentativ- und Zusatzstichprobe, Männer und Frauen)

C06	ABJ und W-Berlin		NBJ und O-Berlin		
	unter 60 Jahre (N=3604)	60 Jahre und älter (N=2599)	unter 60 Jahre (N=1679)	60 Jahre und älter (N=1435)	
Diebstahl	Mean Std dev Valid N	1.94 .99 3567	2.20 1.13 2571	2.51 1.08 1611	2.62 1.14 1388
Körperverletzung	Mean Std dev Valid N	1.66 .88 3566	1.70 .97 2571	2.16 .97 1609	2.15 1.04 1386
Raubüberfall	Mean Std dev Valid N	1.75 .91 3560	1.94 1.06 2571	2.34 1.02 1607	2.48 1.13 1388
sex. Belästigung	Mean Std dev Valid N	1.56 .90 3560	1.24 .63 2566	1.71 .97 1609	1.30 .66 1395
Vergewaltigung	Mean Std dev Valid N	1.47 .83 3560	1.21 .58 2566	1.60 .92 1606	1.26 .62 1388
Verkehrsunfall	Mean Std dev Valid N	2.36 1.07 3548	2.32 1.10 2554	2.91 1.12 1604	2.83 1.12 1382

Range: 1 = nie, 5 = sehr häufig

Befürchtung, Opfer zu werden

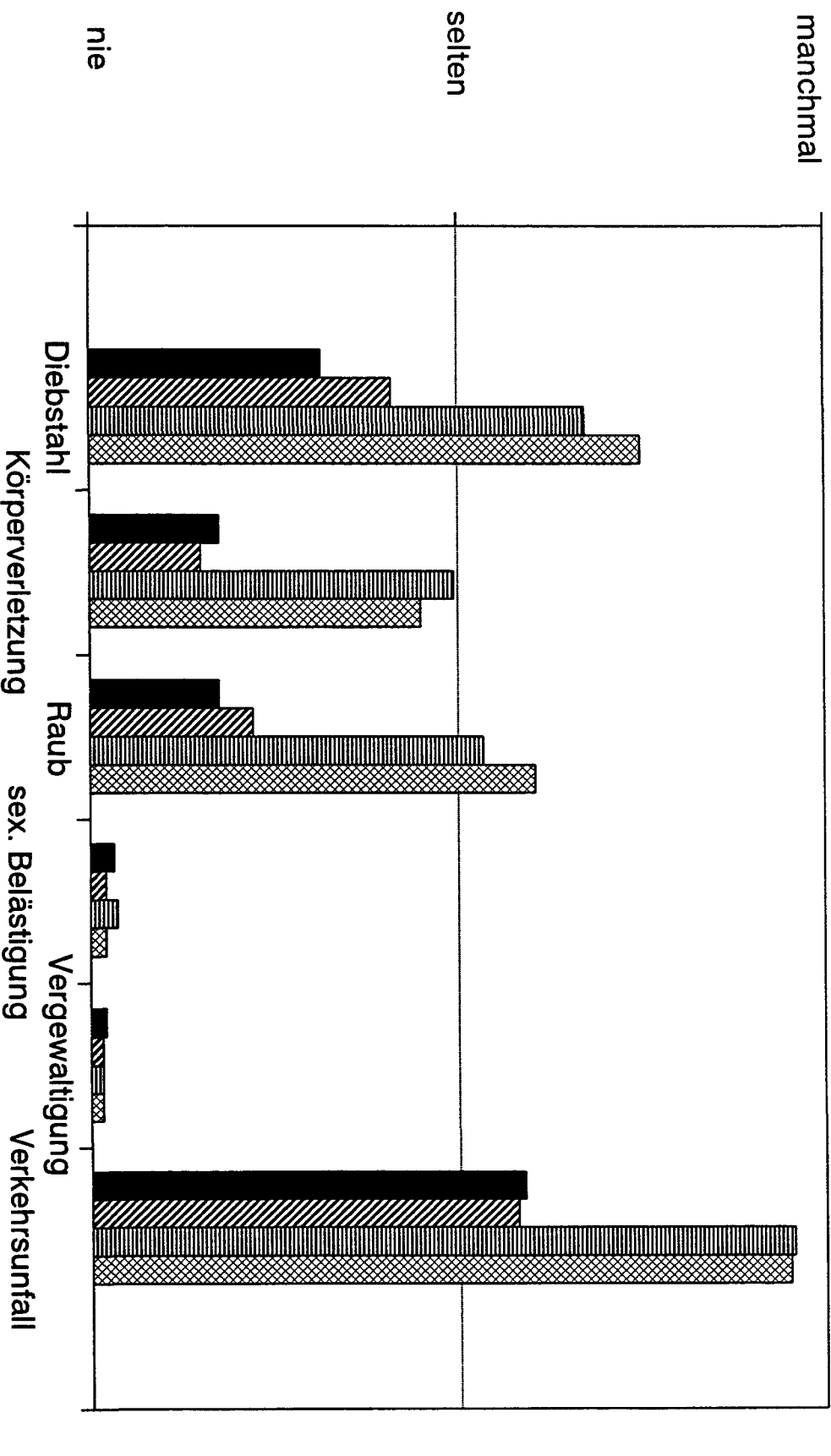
(Repräsentativ- und Zusatzstichprobe, ungewichtete Daten, N=9317, Mediane)



Antwortalternativen: sehr häufig, häufig, manchmal, selten, nie

Befürchtung, Opfer zu werden

(Repräsentativ- und Zusatzstichprobe, nur Männer, ungewichtete Daten, N=4293, Mediane)

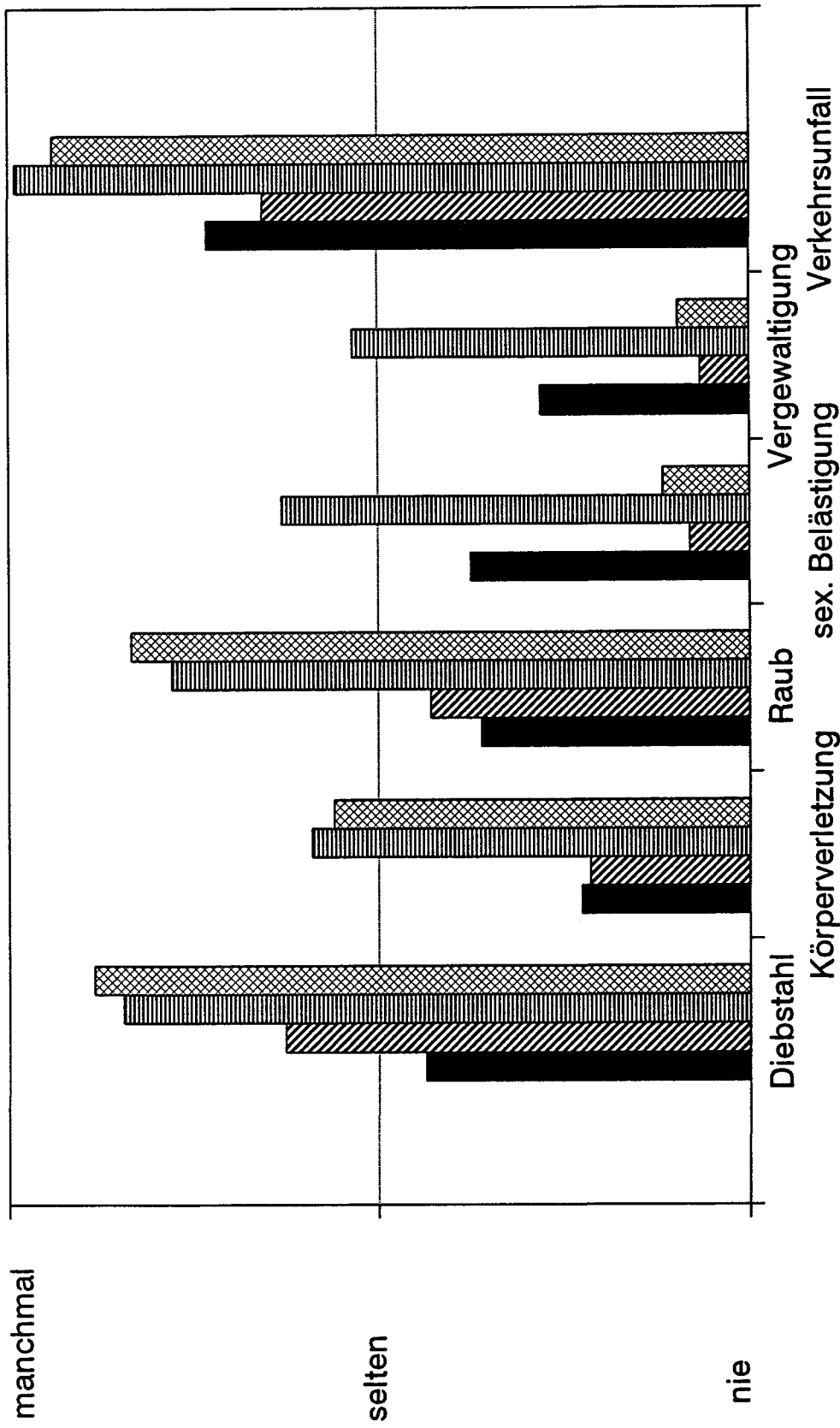


■ ABL, unter 60 J. ▨ ABL, 60 J. u. älter ▤ NBL, unter 60 J. ▩ NBL, 60 J. u. älter

Antwortalternativen: sehr häufig, häufig, manchmal, selten, nie

Befürchtung, Opfer zu werden

(Repräsentativ- und Zusatzstichprobe, nur Frauen, ungewichtete Daten, N=5024, Mediane)



■ ABL, unter 60 J. ▨ ABL, 60 J. u. älter ▤ NBL, unter 60 J. ▩ NBL, 60 J. u. älter

Antwortalternativen: sehr häufig, häufig, manchmal, selten, nie

"Diebstahl": möglicher Ort einer befürchteten Viktimisierung
(nur Personen, die eine entsprechende Befürchtung geäußert haben)
(Repräsentativ- und Zusatzstichprobe)

C08a	ABL und W-Berlin			
	unter 60 Jahre		60 Jahre und älter	
	Männer	Frauen	Männer	Frauen
zu Hause	135 14.8%	172 15.5%	122 19.8%	214 20.9%
am Arbeitsplatz	47 5.1%	37 3.3%	10 1.6%	20 1.9%
im ÖPNV	89 9.7%	129 11.7%	51 8.3%	84 8.2%
auf offener Straße	262 28.7%	352 31.8%	181 29.4%	319 31.1%
einsame Gegend	128 14.0%	115 10.4%	68 11.1%	126 12.3%
andersono	53 5.8%	49 4.4%	20 3.3%	24 2.3%
weiß nicht	199 21.8%	253 22.9%	163 26.5%	239 23.3%
fehlende Angabe	16	21	11	9
Summe	929	1128	626	1035

"Diebstahl": möglicher Ort einer befürchteten Viktimisierung
(nur Personen, die eine entsprechende Befürchtung geäußert haben)
(Repräsentativ- und Zusatzstichprobe)

C08a	NBL und O-Berlin			
	unter 60 Jahre		60 Jahre und älter	
	Männer	Frauen	Männer	Frauen
zu Hause	84 13.0%	75 12.1%	88 21.0%	111 16.7%
am Arbeitsplatz	27 4.2%	23 3.7%	5 1.2%	15 2.3%
im ÖPNV	105 16.2%	102 16.5%	63 15.0%	81 12.2%
auf offener Straße	196 30.3%	240 38.7%	130 31.0%	260 39.2%
einsame Gegend	113 17.5%	88 14.2%	47 11.2%	77 11.6%
andersono	29 4.5%	9 1.5%	14 3.3%	14 2.1%
weiß nicht	93 14.4%	83 13.4%	73 17.4%	106 16.0%
fehlende Angabe	8	9	4	10
Summe	655	629	424	674

"Diebstahl": möglicher Ort einer befürchteten Viktimisierung
 (nur Personen, die eine entsprechende Befürchtung geäußert haben)
 (Repräsentativ- und Zusatzstichprobe, Männer und Frauen)

C08a	ABL und W-Berlin		NBL und O-Berlin	
	unter 60 Jahre	60 Jahre und älter	unter 60 Jahre	60 Jahre und älter
zu Hause	307 15.2%	336 20.5%	159 12.5%	199 18.4%
am Arbeitsplatz	84 4.2%	30 1.8%	50 3.9%	20 1.8%
im ÖPNV	218 10.8%	135 8.2%	207 16.3%	144 13.3%
auf offener Straße	614 30.4%	500 30.5%	436 34.4%	390 36.0%
einsame Gegend	243 12.0%	194 11.8%	201 15.9%	124 11.4%
andersono	102 5.0%	44 2.7%	38 3.0%	28 2.6%
weiß nicht	452 22.4%	402 24.5%	176 13.9%	179 16.5%
fehlende Angabe	37	20	17	14
Summe	2057	1661	1284	1098

"Körperverletzung": möglicher Ort einer befürchteten Viktimisierung
(nur Personen, die eine entsprechende Befürchtung geäußert haben)
(Repräsentativ- und Zusatzstichprobe)

C08b	ABL und W-Berlin			
	unter 60 Jahre		60 Jahre und älter	
	Männer	Frauen	Männer	Frauen
zu Hause	7 1.0%	31 3.6%	14 3.6%	34 5.0%
am Arbeitsplatz	18 2.6%	23 2.7%	7 1.8%	7 1.0%
im ÖPNV	32 4.6%	44 5.2%	27 6.9%	38 5.6%
auf offener Straße	263 38.0%	328 38.5%	136 34.8%	275 40.3%
einsame Gegend	191 27.6%	268 31.5%	98 25.1%	197 28.9%
andersono	50 7.2%	23 2.7%	10 2.6%	10 1.5%
weiß nicht	131 18.9%	135 15.8%	99 25.3%	121 17.7%
fehlende Angabe	16	24	12	16
Summe	708	876	403	698

"Körperverletzung": möglicher Ort einer befürchteten Viktimisierung
(nur Personen, die eine entsprechende Befürchtung geäußert haben)
(Repräsentativ- und Zusatzstichprobe)

C08b	NBL und O-Berlin			
	unter 60 Jahre		60 Jahre und älter	
	Männer	Frauen	Männer	Frauen
zu Hause	7 1.2%	9 1.6%	11 3.0%	34 6.0%
am Arbeitsplatz	13 2.2%	4 .7%	6 1.6%	8 1.4%
im ÖPNV	39 6.7%	21 3.8%	15 4.1%	24 4.2%
auf offener Straße	211 36.5%	221 39.6%	159 43.2%	226 40.0%
einsame Gegend	200 34.6%	237 42.5%	115 31.3%	172 30.4%
andersono	27 4.7%	10 1.8%	10 2.7%	19 3.4%
weiß nicht	81 14.0%	56 10.0%	52 14.1%	82 14.5%
fehlende Angabe	11	13	3	11
Summe	589	571	371	576

"Körperverletzung": möglicher Ort einer befürchteten Viktimisierung
 (nur Personen, die eine entsprechende Befürchtung geäußert haben)
 (Repräsentativ- und Zusatzstichprobe, Männer und Frauen)

C08b	ABL und W-Berlin		NBL und O-Berlin	
	unter 60 Jahre	60 Jahre und älter	unter 60 Jahre	60 Jahre und älter
zu Hause	38 2.5%	48 4.5%	16 1.4%	45 4.8%
am Arbeitsplatz	41 2.7%	14 1.3%	17 1.5%	14 1.5%
im ÖPNV	76 4.9%	65 6.1%	60 5.3%	39 4.2%
auf offener Straße	591 38.3%	411 38.3%	432 38.0%	385 41.3%
einsame Gegend	459 29.7%	295 27.5%	437 38.5%	287 30.8%
anderson	73 4.7%	20 1.9%	37 3.3%	29 3.1%
weiß nicht	266 17.2%	220 20.5%	137 12.1%	134 14.4%
fehlende Angabe	40	28	24	14
Summe	1584	1101	1160	947

"Raubüberfall": möglicher Ort einer befürchteten Viktimisierung
(nur Personen, die eine entsprechende Befürchtung geäußert haben)
(Repräsentativ- und Zusatzstichprobe)

C08c	ABL und W-Berlin			
	unter 60 Jahre		60 Jahre und älter	
	Männer	Frauen	Männer	Frauen
zu Hause	25 3.6%	33 3.2%	29 5.9%	70 8.1%
am Arbeitsplatz	17 2.5%	23 2.2%	9 1.8%	14 1.6%
im ÖPNV	28 4.1%	45 4.4%	25 5.1%	28 3.2%
auf offener Straße	222 32.2%	356 34.8%	168 33.9%	310 35.7%
einsame Gegend	242 35.1%	361 35.3%	123 24.8%	250 28.8%
anderswo	28 4.1%	22 2.2%	13 2.6%	11 1.3%
weiß nicht	127 18.4%	183 17.9%	128 25.9%	186 21.4%
fehlende Angabe	15	21	9	18
Summe	704	1044	504	887

"Raubüberfall": möglicher Ort einer befürchteten Viktimisierung
(nur Personen, die eine entsprechende Befürchtung geäußert haben)
(Repräsentativ- und Zusatzstichprobe)

C08c	NBL und O-Berlin			
	unter 60 Jahre		60 Jahre und älter	
	Männer	Frauen	Männer	Frauen
zu Hause	12 2.0%	14 2.3%	27 6.7%	61 9.6%
am Arbeitsplatz	12 2.0%	5 .8%	5 1.2%	10 1.6%
im ÖPNV	18 3.0%	18 2.9%	15 3.7%	23 3.6%
auf offener Straße	194 32.5%	261 42.5%	127 31.6%	238 37.4%
einsame Gegend	252 42.2%	233 37.9%	143 35.6%	197 30.9%
anderswo	26 4.4%	13 2.1%	13 3.2%	10 1.6%
weiß nicht	83 13.9%	70 11.4%	72 17.9%	98 15.4%
fehlende Angabe	11	9	4	15
Summe	608	623	406	652

"Raubüberfall": möglicher Ort einer befürchteten Viktimisierung
 (nur Personen, die eine entsprechende Befürchtung geäußert haben)
 (repräsentativ- und Zusatzstichprobe, Männer und Frauen)

C08C	ABU und W-Berlin		NBU und O-Berlin	
	unter 60 Jahre	60 Jahre und älter	unter 60 Jahre	60 Jahre und älter
zu Hause	58 3.4%	99 7.3%	26 2.1%	88 8.5%
am Arbeitsplatz	40 2.3%	23 1.7%	17 1.4%	15 1.4%
im ÖPNV	73 4.3%	53 3.9%	36 3.0%	38 3.7%
auf offener Straße	578 33.8%	478 35.0%	455 37.6%	365 35.1%
einsame Gegend	603 35.2%	373 27.3%	485 40.0%	340 32.7%
anderson	50 2.9%	24 1.8%	39 3.2%	23 2.2%
weiß nicht	310 18.1%	314 23.0%	153 12.6%	170 16.4%
fehlende Angabe	36	27	20	19
Summe	1748	1391	1231	1058

"Sex. Belästigung": möglicher Ort einer befürchteten Viktimisierung
(nur Personen, die eine entsprechende Befürchtung geäußert haben)
(Repräsentativ- und Zusatzstichprobe)

C08d	ABL und W-Berlin			
	unter 60 Jahre		60 Jahre und älter	
	Männer	Frauen	Männer	Frauen
zu Hause	3 1.8%	20 2.0%	4 6.3%	14 4.1%
am Arbeitsplatz	11 6.5%	36 3.5%	0 .0%	6 1.7%
im ÖPNV	7 4.1%	33 3.3%	0 .0%	10 2.9%
auf offener Straße	26 15.4%	218 21.5%	10 15.9%	74 21.6%
einsame Gegend	59 34.9%	483 47.6%	23 36.5%	166 48.4%
anderson	21 12.4%	36 3.5%	2 3.2%	11 3.2%
weiß nicht	42 24.9%	189 18.6%	24 38.1%	62 18.1%
fehlende Angabe	11	33	9	14
Summe	180	1048	72	357

"Sex. Belästigung": möglicher Ort einer befürchteten Viktimisierung
(nur Personen, die eine entsprechende Befürchtung geäußert haben)
(Repräsentativ- und Zusatzstichprobe)

C08d	NBL und O-Berlin			
	unter 60 Jahre		60 Jahre und älter	
	Männer	Frauen	Männer	Frauen
zu Hause	1 1.0%	8 1.4%	1 2.4%	15 6.1%
am Arbeitsplatz	3 3.1%	11 1.9%	3 7.3%	7 2.9%
im ÖPNV	0 .0%	17 3.0%	0 .0%	10 4.1%
auf offener Straße	17 17.7%	120 21.2%	10 24.4%	31 12.7%
einsame Gegend	41 42.7%	318 56.3%	17 41.5%	128 52.5%
anderson	15 15.6%	26 4.6%	3 7.3%	9 3.7%
weiß nicht	19 19.8%	65 11.5%	7 17.1%	44 18.0%
fehlende Angabe	6	10	2	14
Summe	102	575	43	258

"Sex. Belästigung": möglicher Ort einer befürchteten Viktimisierung
 (nur Personen, die eine entsprechende Befürchtung geäußert haben)
 (repräsentativ- und Zusatzstichprobe, Männer und Frauen)

C08d	ABL und W-Berlin		NBL und O-Berlin	
	unter 60 Jahre	60 Jahre und älter	unter 60 Jahre	60 Jahre und älter
zu Hause	23 1.9%	18 4.4%	9 1.4%	16 5.6%
am Arbeitsplatz	47 4.0%	6 1.5%	14 2.1%	10 3.5%
im ÖPNV	40 3.4%	10 2.5%	17 2.6%	10 3.5%
auf offener Straße	244 20.6%	84 20.7%	137 20.7%	41 14.4%
einsame Gegend	542 45.8%	189 46.6%	359 54.3%	145 50.9%
anderswo	57 4.8%	13 3.2%	41 6.2%	12 4.2%
weiß nicht	231 19.5%	86 21.2%	84 12.7%	51 17.9%
fehlende Angabe	44	23	16	16
Summe	1228	429	677	301

"Vergewaltigung": möglicher Ort einer befürchteten Viktimisierung
(nur Personen, die eine entsprechende Befürchtung geäußert haben)
(Repräsentativ- und Zusatzstichprobe)

C08e	ABL und W-Berlin			
	unter 60 Jahre		60 Jahre und älter	
	Männer	Frauen	Männer	Frauen
zu Hause	3 2.6%	16 1.8%	2 4.1%	12 4.0%
am Arbeitsplatz	2 1.7%	10 1.1%	0 .0%	4 1.3%
im ÖPNV	7 6.0%	14 1.6%	0 .0%	6 2.0%
auf offener Straße	16 13.8%	135 15.0%	6 12.2%	48 16.1%
einsame Gegend	42 36.2%	540 59.9%	18 36.7%	172 57.7%
anderswo	16 13.8%	45 5.0%	1 2.0%	14 4.7%
weiß nicht	30 25.9%	142 15.7%	22 44.9%	42 14.1%
fehlende Angabe	11	50	10	18
Summe	127	952	59	316

"Vergewaltigung": möglicher Ort einer befürchteten Viktimisierung
(nur Personen, die eine entsprechende Befürchtung geäußert haben)
(Repräsentativ- und Zusatzstichprobe)

C08e	NBL und O-Berlin			
	unter 60 Jahre		60 Jahre und älter	
	Männer	Frauen	Männer	Frauen
zu Hause	0 .0%	8 1.5%	1 3.6%	13 6.1%
am Arbeitsplatz	0 .0%	0 .0%	0 .0%	5 2.3%
im ÖPNV	1 2.0%	10 1.9%	0 .0%	7 3.3%
auf offener Straße	12 24.5%	74 14.1%	7 25.0%	20 9.4%
einsame Gegend	19 38.8%	347 66.2%	11 39.3%	115 54.0%
anderswo	9 18.4%	26 5.0%	5 17.9%	15 7.0%
weiß nicht	8 16.3%	59 11.3%	4 14.3%	38 17.8%
fehlende Angabe	4	14	4	13
Summe	53	538	32	226

"Vergewaltigung": möglicher Ort einer befürchteten Viktimisierung
 (nur Personen, die eine entsprechende Befürchtung geäußert haben)
 (repräsentativ- und Zusatzstichprobe, Männer und Frauen)

CObE	ABL und W-Berlin		NBL und O-Berlin	
	unter 60 Jahre	60 Jahre und älter	unter 60 Jahre	60 Jahre und älter
zu Hause	19 1.9%	14 4.0%	8 1.4%	14 5.8%
am Arbeitsplatz	12 1.2%	4 1.2%	0 .0%	5 2.1%
im ÖPNV	21 2.1%	6 1.7%	11 1.9%	7 2.9%
auf offener Straße	151 14.8%	54 15.6%	86 15.0%	27 11.2%
einsame Gegend	582 57.2%	190 54.8%	366 63.9%	126 52.3%
anderswo	61 6.0%	15 4.3%	35 6.1%	20 8.3%
weiß nicht	172 16.9%	64 18.4%	67 11.7%	42 17.4%
fehlende Angabe	61	28	18	17
Summe	1079	375	591	258

"Diebstahl": möglicher Täter einer befürchteten Viktimisierung (nur Personen, die eine entsprechende Befürchtung geäußert haben) (Repräsentativ- und Zusatzstichprobe)

C09a	ABL und W-Berlin			
	unter 60 Jahre		60 Jahre und älter	
	Männer	Frauen	Männer	Frauen
Fremder	445 49.0%	658 60.2%	330 53.8%	583 57.3%
mehrere Fremde	254 28.0%	192 17.6%	123 20.1%	200 19.7%
Bekannter/ Verwandter	28 3.1%	29 2.7%	15 2.4%	19 1.9%
weiß nicht	181 19.9%	214 19.6%	145 23.7%	215 21.1%
fehlende Angabe	21	35	13	18
Summe	929	1128	626	1035

"Diebstahl": möglicher Täter einer befürchteten Viktimisierung (nur Personen, die eine entsprechende Befürchtung geäußert haben) (Repräsentativ- und Zusatzstichprobe)

C09a	NBL und O-Berlin			
	unter 60 Jahre		60 Jahre und älter	
	Männer	Frauen	Männer	Frauen
Fremder	289 44.9%	368 59.7%	222 53.1%	386 58.2%
mehrere Fremde	268 41.7%	178 28.9%	128 30.6%	175 26.4%
Bekannter/ Verwandter	8 1.2%	7 1.1%	6 1.4%	11 1.7%
weiß nicht	78 12.1%	63 10.2%	62 14.8%	91 13.7%
fehlende Angabe	12	13	6	11
Summe	655	629	424	674

"Diebstahl": möglicher Täter einer befürchteten Viktimisierung (nur Personen, die eine entsprechende Befürchtung geäußert haben) (Repräsentativ- und Zusatzstichprobe, Männer und Frauen)

C09a	ABL und W-Berlin		NBL und O-Berlin	
	unter 60 Jahre	60 Jahre und älter	unter 60 Jahre	60 Jahre und älter
Fremder	1103 55.1%	913 56.0%	657 52.2%	608 56.2%
mehrere Fremde	446 22.3%	323 19.8%	446 35.4%	303 28.0%
Bekannter/ Verwandter	57 2.8%	34 2.1%	15 1.2%	17 1.6%
weiß nicht	395 19.7%	360 22.1%	141 11.2%	153 14.2%
fehlende Angabe	56	31	25	17
Summe	2057	1661	1284	1098

"Körperverletzung": möglicher Täter einer befürchteten Viktimisierung
(nur Personen, die eine entsprechende Befürchtung geäußert haben)
(Repräsentativ- und Zusatzstichprobe)

C09b	ABL und W-Berlin			
	unter 60 Jahre		60 Jahre und älter	
	Männer	Frauen	Männer	Frauen
Fremder	195 28.2%	341 40.5%	126 32.6%	280 41.3%
mehrere Fremde	364 52.7%	327 38.8%	155 40.1%	241 35.5%
Bekannter/ Verwandter	16 2.3%	24 2.8%	10 2.6%	18 2.7%
weiß nicht	116 16.8%	151 17.9%	96 24.8%	139 20.5%
fehlende Angabe	17	33	16	20
Summe	708	876	403	698

"Körperverletzung": möglicher Täter einer befürchteten Viktimisierung
(nur Personen, die eine entsprechende Befürchtung geäußert haben)
(Repräsentativ- und Zusatzstichprobe)

C09b	NBL und O-Berlin			
	unter 60 Jahre		60 Jahre und älter	
	Männer	Frauen	Männer	Frauen
Fremder	103 18.0%	174 31.2%	95 26.0%	237 42.1%
mehrere Fremde	401 70.0%	322 57.7%	218 59.6%	235 41.7%
Bekannter/ Verwandter	5 .9%	8 1.4%	1 .3%	11 2.0%
weiß nicht	64 11.2%	54 9.7%	52 14.2%	80 14.2%
fehlende Angabe	16	13	5	13
Summe	589	571	371	576

"Körperverletzung": möglicher Täter einer befürchteten Viktimisierung
(nur Personen, die eine entsprechende Befürchtung geäußert haben)
(Repräsentativ- und Zusatzstichprobe, Männer und Frauen)

C09b	ABL und W-Berlin		NBL und O-Berlin	
	unter 60 Jahre	60 Jahre und älter	unter 60 Jahre	60 Jahre und älter
Fremder	536 34.9%	406 38.1%	277 24.5%	332 35.7%
mehrere Fremde	691 45.0%	396 37.2%	723 63.9%	453 48.8%
Bekannter/ Verwandter	40 2.6%	28 2.6%	13 1.1%	12 1.3%
weiß nicht	267 17.4%	235 22.1%	118 10.4%	132 14.2%
fehlende Angabe	50	36	29	18
Summe	1584	1101	1160	947

"Raubüberfall": möglicher Täter einer befürchteten Viktimisierung (nur Personen, die eine entsprechende Befürchtung geäußert haben) (Repräsentativ- und Zusatzstichprobe)

C09c	ABL und W-Berlin			
	unter 60 Jahre		60 Jahre und älter	
	Männer	Frauen	Männer	Frauen
Fremder	195 28.3%	417 41.2%	170 34.6%	360 41.8%
mehrere Fremde	353 51.2%	386 38.2%	193 39.2%	303 35.2%
Bekannter/ Verwandter	16 2.3%	20 2.0%	8 1.6%	12 1.4%
weiß nicht	125 18.1%	188 18.6%	121 24.6%	187 21.7%
fehlende Angabe	15	33	12	25
Summe	704	1044	504	887

"Raubüberfall": möglicher Täter einer befürchteten Viktimisierung (nur Personen, die eine entsprechende Befürchtung geäußert haben) (Repräsentativ- und Zusatzstichprobe, Männer und Frauen)

C09c	ABL und W-Berlin		NBL und O-Berlin	
	unter 60 Jahre	60 Jahre und älter	unter 60 Jahre	60 Jahre und älter
Fremder	612 36.0%	530 39.1%	281 23.4%	348 33.7%
mehrere Fremde	739 43.5%	496 36.6%	769 63.9%	508 49.2%
Bekannter/ Verwandter	36 2.1%	20 1.5%	8 .7%	12 1.2%
weiß nicht	313 18.4%	308 22.7%	145 12.1%	165 16.0%
fehlende Angabe	48	37	28	25
Summe	1748	1391	1231	1058

"Raubüberfall": möglicher Täter einer befürchteten Viktimisierung (nur Personen, die eine entsprechende Befürchtung geäußert haben) (Repräsentativ- und Zusatzstichprobe)

C09c	NBL und O-Berlin			
	unter 60 Jahre		60 Jahre und älter	
	Männer	Frauen	Männer	Frauen
Fremder	101 17.0%	180 29.6%	104 26.1%	244 38.5%
mehrere Fremde	416 70.0%	353 58.0%	227 56.9%	281 44.3%
Bekannter/ Verwandter	4 .7%	4 .7%	2 .5%	10 1.6%
weiß nicht	73 12.3%	72 11.8%	66 16.5%	99 15.6%
fehlende Angabe	14	14	7	18
Summe	608	623	406	652

"Sex. Belästigung": möglicher Täter einer befürchteten Viktimisierung
 (nur Personen, die eine entsprechende Befürchtung geäußert haben)
 (Repräsentativ- und Zusatzstichprobe)

C09d	ABL und W-Berlin			
	unter 60 Jahre		60 Jahre und älter	
	Männer	Frauen	Männer	Frauen
Fremder	68 41.2%	533 52.7%	21 33.9%	190 55.9%
mehrere Fremde	39 23.6%	243 24.0%	17 27.4%	83 24.4%
Bekannter/ Verwandter	16 9.7%	54 5.3%	1 1.6%	5 1.5%
weiß nicht	42 25.5%	182 18.0%	23 37.1%	62 18.2%
fehlende Angabe	15	36	10	17
Summe	180	1048	72	357

"Sex. Belästigung": möglicher Täter einer befürchteten Viktimisierung
 (nur Personen, die eine entsprechende Befürchtung geäußert haben)
 (Repräsentativ- und Zusatzstichprobe, Männer und Frauen)

C09d	ABL und W-Berlin		NBL und O-Berlin	
	unter 60 Jahre	60 Jahre und älter	unter 60 Jahre	60 Jahre und älter
	Fremder	601 51.1%	211 52.5%	360 54.8%
mehrere Fremde	282 24.0%	100 24.9%	187 28.5%	75 26.5%
Bekannter/ Verwandter	70 5.9%	6 1.5%	13 2.0%	6 2.1%
weiß nicht	224 19.0%	85 21.1%	97 14.8%	65 23.0%
fehlende Angabe	51	27	20	18
Summe	1228	429	677	301

"Sex. Belästigung": möglicher Täter einer befürchteten Viktimisierung
 (nur Personen, die eine entsprechende Befürchtung geäußert haben)
 (Repräsentativ- und Zusatzstichprobe)

C09d	NBL und O-Berlin			
	unter 60 Jahre		60 Jahre und älter	
	Männer	Frauen	Männer	Frauen
Fremder	51 53.1%	309 55.1%	16 40.0%	121 49.8%
mehrere Fremde	20 20.8%	167 29.8%	15 37.5%	60 24.7%
Bekannter/ Verwandter	3 3.1%	10 1.8%	0 .0%	6 2.5%
weiß nicht	22 22.9%	75 13.4%	9 22.5%	56 23.0%
fehlende Angabe	6	14	3	15
Summe	102	575	43	258

"Vergewaltigung": möglicher Täter einer befürchteten Viktimisierung (nur Personen, die eine entsprechende Befürchtung geäußert haben) (Repräsentativ- und Zusatzstichprobe)

C09e	ABL und W-Berlin			
	unter 60 Jahre		60 Jahre und älter	
	Männer	Frauen	Männer	Frauen
Fremder	43 37.4%	499 55.4%	11 22.4%	166 55.9%
mehrere Fremde	29 25.2%	216 24.0%	15 30.6%	72 24.2%
Bekannter/ Verwandter	7 6.1%	24 2.7%	4 8.2%	10 3.4%
weiß nicht	36 31.3%	161 17.9%	19 38.8%	49 16.5%
fehlende Angabe	12	52	10	19
Summe	127	952	59	316

"Vergewaltigung": möglicher Täter einer befürchteten Viktimisierung (nur Personen, die eine entsprechende Befürchtung geäußert haben) (Repräsentativ- und Zusatzstichprobe, Männer und Frauen)

C09e	ABL und W-Berlin		NBL und O-Berlin	
	unter 60 Jahre	60 Jahre und älter	unter 60 Jahre	60 Jahre und älter
Fremder	542 53.4%	177 51.2%	306 53.7%	117 49.2%
mehrere Fremde	245 24.1%	87 25.1%	168 29.5%	59 24.8%
Bekannter/ Verwandter	31 3.1%	14 4.0%	10 1.8%	5 2.1%
weiß nicht	197 19.4%	68 19.7%	86 15.1%	57 23.9%
fehlende Angabe	64	29	21	20
Summe	1079	375	591	258

"Vergewaltigung": möglicher Täter einer befürchteten Viktimisierung (nur Personen, die eine entsprechende Befürchtung geäußert haben) (Repräsentativ- und Zusatzstichprobe)

C09e	NBL und O-Berlin			
	unter 60 Jahre		60 Jahre und älter	
	Männer	Frauen	Männer	Frauen
Fremder	18 37.5%	288 55.2%	11 40.7%	106 50.2%
mehrere Fremde	16 33.3%	152 29.1%	9 33.3%	50 23.7%
Bekannter/ Verwandter	2 4.2%	8 1.5%	0 .0%	5 2.4%
weiß nicht	12 25.0%	74 14.2%	7 25.9%	50 23.7%
fehlende Angabe	5	16	5	15
Summe	53	538	32	226



Sicherheitsgefühl bei Nacht in der eigenen Wohngegend
(Repräsentativ- und Zusatzstichprobe)

C10	NBL und W-Berlin			
	unter 60 Jahre		60 Jahre und älter	
	Männer	Frauen	Männer	Frauen
sehr sicher	592 34.6%	264 14.3%	264 24.9%	176 11.8%
ziemlich sicher	957 56.0%	971 52.7%	595 56.0%	664 44.6%
ziemlich unsicher	116 6.8%	438 23.8%	152 14.3%	403 27.0%
sehr unsicher	16 .9%	128 7.0%	29 2.7%	192 12.9%
weiß nicht	29 1.7%	40 2.2%	22 2.1%	55 3.7%
fehlende Angabe	24	29	22	25
Summe	1734	1870	1084	1515
Mean	1.84	2.36	2.07	2.63
Std dev	1.02	1.14	1.11	1.35
Valid N	1710	1841	1062	1490

Sicherheitsgefühl bei Nacht in der eigenen Wohngegend
(Repräsentativ- und Zusatzstichprobe)

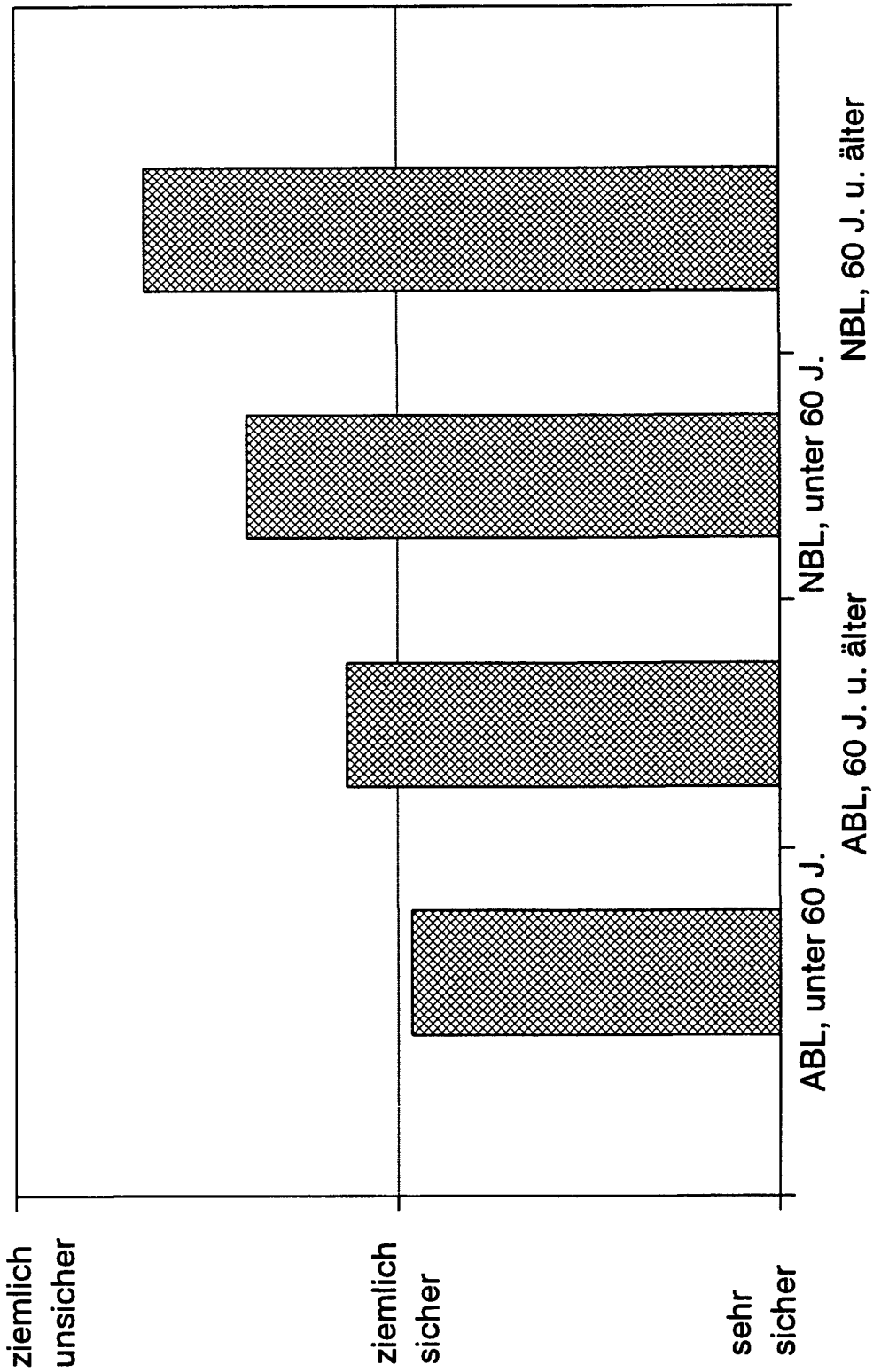
C10	NBL und O-Berlin			
	unter 60 Jahre		60 Jahre und älter	
	Männer	Frauen	Männer	Frauen
sehr sicher	118 14.0%	34 4.5%	37 6.6%	29 3.5%
ziemlich sicher	468 55.5%	249 33.0%	276 49.2%	241 29.8%
ziemlich unsicher	215 25.5%	325 43.1%	199 35.5%	333 41.1%
sehr unsicher	36 4.3%	137 18.2%	42 7.5%	175 21.6%
weiß nicht	6 .7%	9 1.2%	7 1.2%	32 4.0%
fehlende Angabe	40	42	31	33
Summe	883	796	592	843
Mean	2.24	2.82	2.51	3.04
Std dev	.87	.98	.95	1.28
Valid N	843	754	561	810

Sicherheitsgefühl bei Nacht in der eigenen Wohngegend
(Repräsentativ- und Zusatzstichprobe, Männer und Frauen)

C10	ABL und W-Berlin		NBL und O-Berlin	
	unter 60 Jahre	60 Jahre und älter	unter 60 Jahre	60 Jahre und älter
sehr sicher	856 24.1%	440 17.2%	152 9.5%	66 4.8%
ziemlich sicher	1928 54.3%	1259 49.3%	717 44.9%	517 37.7%
ziemlich unsicher	554 15.6%	555 21.7%	540 33.8%	532 38.8%
sehr unsicher	144 4.1%	221 8.7%	173 10.8%	217 15.8%
weiß nicht	69 1.9%	77 3.0%	15 .9%	39 2.8%
fehlende Angabe	53	47	82	64
Summe	3604	2599	1679	1435
Mean Std dev Valid N	2.11 1.12 3551	2.40 1.29 2552	2.52 .97 1597	2.83 1.19 1371

Sicherheitsgefühl bei Nacht, eigene Wohngegend

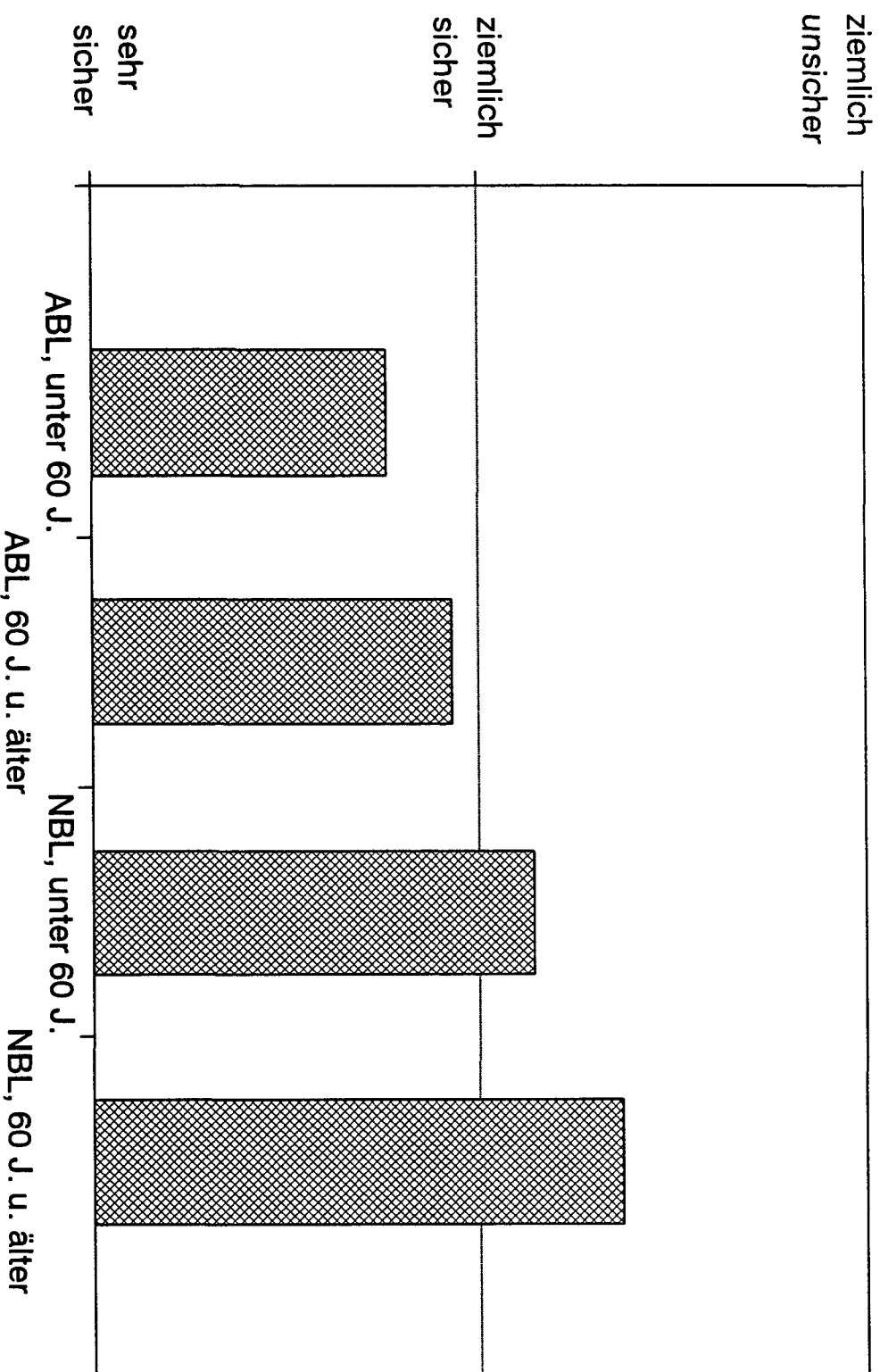
(Repräsentativ- und Zusatzstichprobe, ungewichtete Daten, N=9317, Mediane)



Antwortalternativen: sehr sicher, ziemlich sicher, ziemlich unsicher, sehr unsicher

Sicherheitsgefühl bei Nacht, eigene Wohngegend

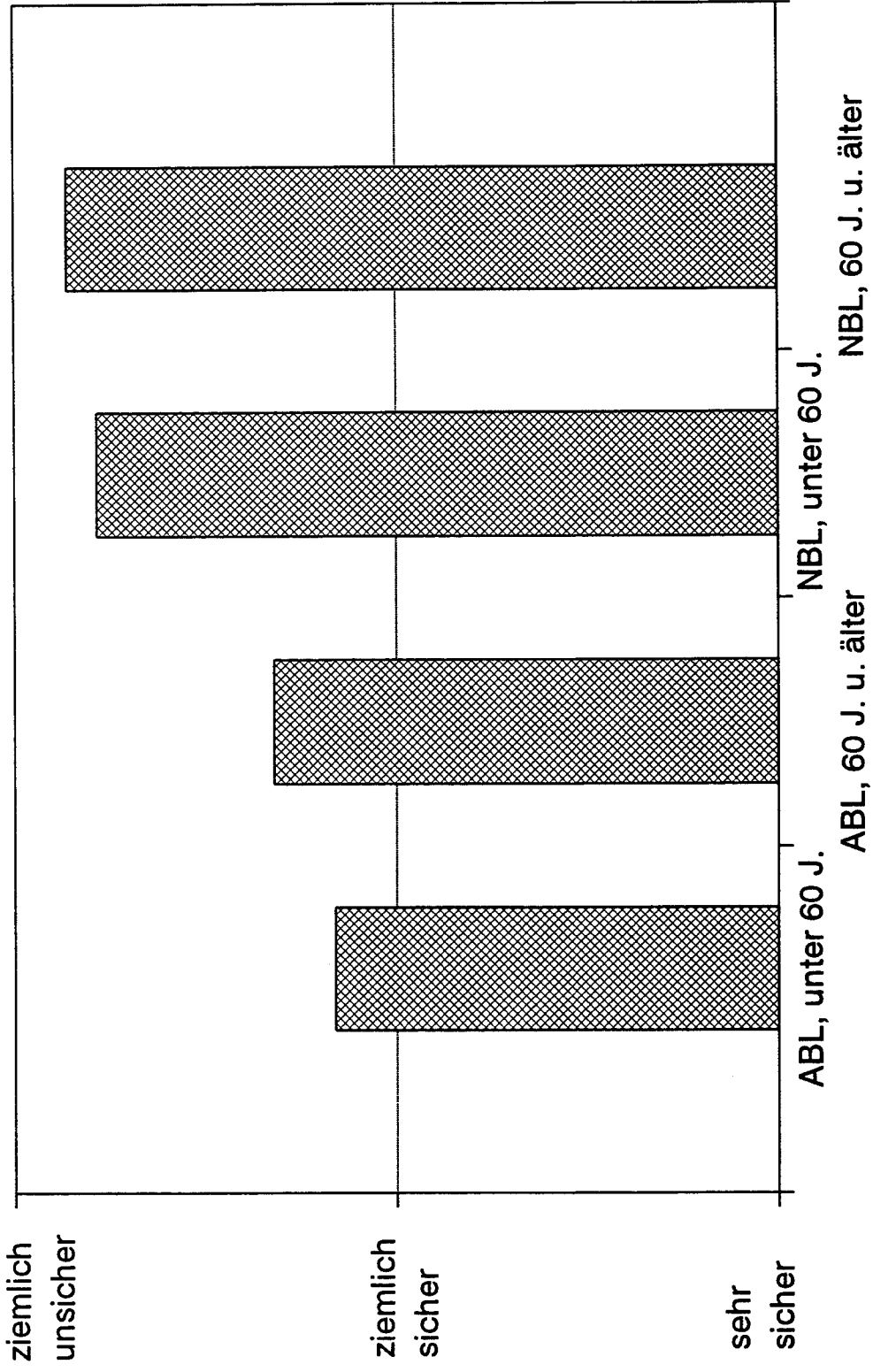
(Repräsentativ- und Zusatzstichprobe, nur Männer, ungewichtete Daten, N=4293, Mediane)



Antwortalternativen: sehr sicher, ziemlich sicher, ziemlich unsicher, sehr unsicher

Sicherheitsgefühl bei Nacht, eigene Wohngegend

(Repräsentativ- und Zusatzstichprobe, nur Frauen, ungewichtete Daten, N=5024, Mediane)



Antwortalternativen: sehr sicher, ziemlich sicher, ziemlich unsicher, sehr unsicher

Subjektive Wahrscheinlichkeit, Opfer zu werden
(Repräsentativ- und Zusatzstichprobe)

C11	ABL und W-Berlin			
	unter 60 Jahre		60 Jahre und älter	
	Männer (N=1734)	Frauen (N=1870)	Männer (N=1084)	Frauen (N=1515)
Diebstahl				
Mean	1.64	1.73	1.68	1.84
Std dev	.71	.75	.75	.78
Valid N *	1587	1691	953	1361
Körperverletzung				
Mean	1.42	1.46	1.40	1.49
Std dev	.62	.63	.62	.65
Valid N	1595	1706	961	1348
Raubüberfall				
Mean	1.46	1.59	1.55	1.66
Std dev	.63	.70	.71	.74
Valid N	1584	1693	948	1349
sex. Belästigung				
Mean	1.10	1.62	1.07	1.19
Std dev	.35	.73	.30	.47
Valid N	1568	1669	936	1318
Vergewaltigung				
Mean	1.07	1.44	1.07	1.17
Std dev	.29	.62	.33	.45
Valid N	1574	1655	946	1328
Verkehrsunfall				
Mean	1.82	1.91	1.79	1.84
Std dev	.76	.79	.80	.80
Valid N	1513	1602	935	1303

* Valid N ergibt sich aus N abzüglich "weiß nicht" und "missing"

Range: 1 = unwahrscheinlich, 4 = sehr wahrscheinlich

Subjektive Wahrscheinlichkeit, Opfer zu werden
(Repräsentativ- und Zusatzstichprobe)

C11	NBL und O-Berlin			
	unter 60 Jahre		60 Jahre und älter	
	Männer (N=883)	Frauen (N=796)	Männer (N=592)	Frauen (N=843)
Diebstahl				
Mean	2.11	2.27	2.08	2.21
Std dev	.82	.79	.79	.85
Valid N *	814	706	535	744
Körperverletzung				
Mean	1.81	1.88	1.76	1.76
Std dev	.72	.74	.71	.75
Valid N	812	696	536	744
Raubüberfall				
Mean	1.92	2.04	1.94	2.02
Std dev	.76	.74	.76	.85
Valid N	811	694	537	740
sex. Belästigung				
Mean	1.10	1.90	1.05	1.24
Std dev	.34	.76	.23	.55
Valid N	783	690	522	732
Vergewaltigung				
Mean	1.06	1.76	1.05	1.21
Std dev	.26	.72	.24	.51
Valid N	785	681	521	730
Verkehrsunfall				
Mean	2.29	2.31	2.22	2.20
Std dev	.83	.88	.83	.90
Valid N	782	670	509	696

* Valid N ergibt sich aus N abzüglich "weiß nicht" und "missing"

Range: 1 = unwahrscheinlich, 4 = sehr wahrscheinlich

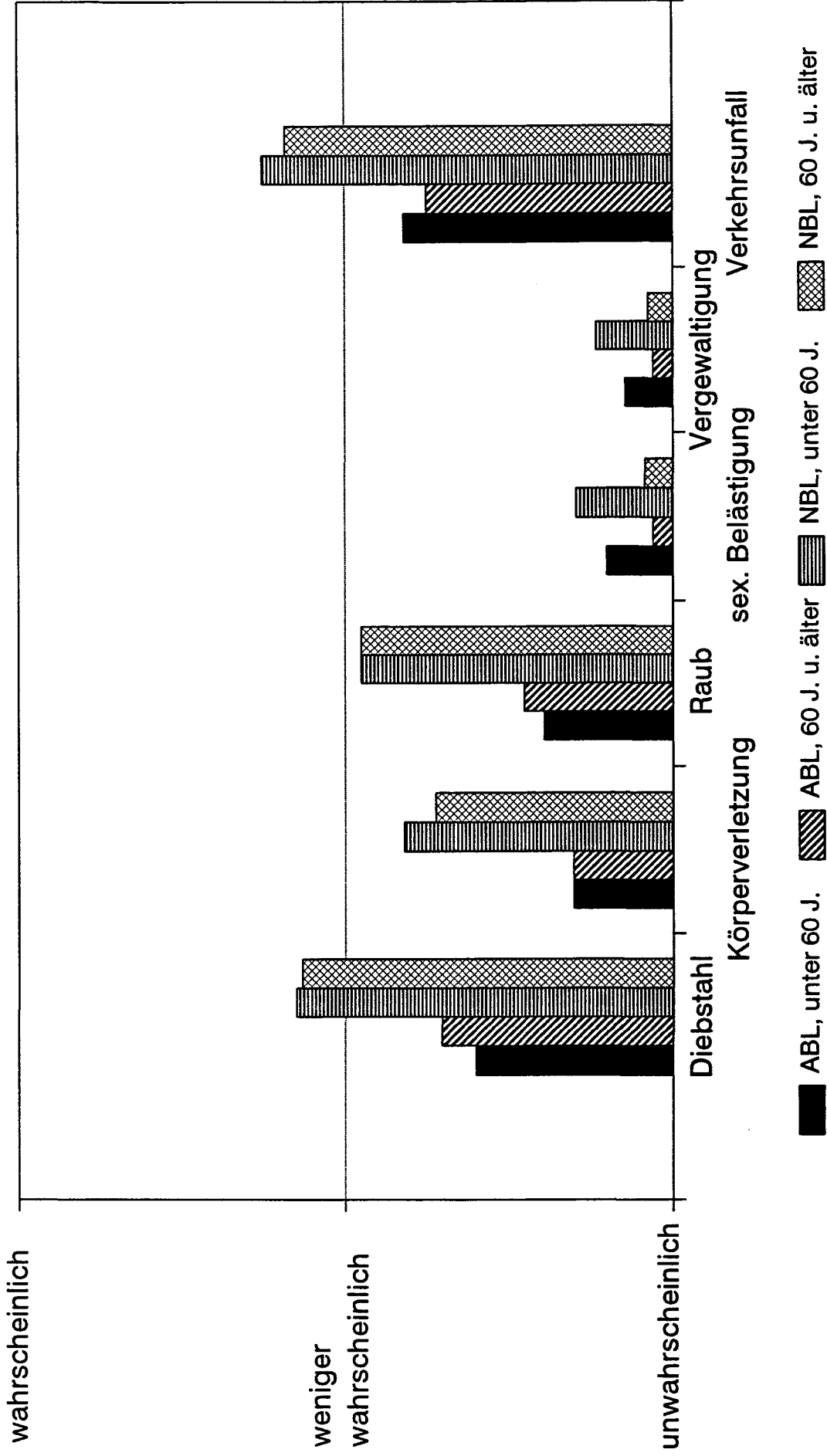
Subjektive Wahrscheinlichkeit, Opfer zu werden
(Repräsentativ- und Zusatzstichprobe, Männer und Frauen)

C11	ABL und W-Berlin		NBL und O-Berlin	
	unter 60 Jahre (N=3604)	60 Jahre und älter (N=2599)	unter 60 Jahre (N=1679)	60 Jahre und älter (N=1435)
Diebstahl Mean Std dev Valid N *	1.69 .73 3278	1.77 .77 2314	2.18 .81 1520	2.15 .83 1279
Körperverletzung Mean Std dev Valid N	1.44 .63 3301	1.45 .64 2309	1.84 .73 1508	1.76 .73 1280
Raubüberfall Mean Std dev Valid N	1.53 .67 3277	1.62 .73 2297	1.97 .75 1505	1.98 .81 1277
sex. Belästigung Mean Std dev Valid N	1.37 .64 3237	1.14 .42 2254	1.48 .70 1473	1.16 .46 1254
Vergewaltigung Mean Std dev Valid N	1.26 .52 3229	1.13 .41 2274	1.39 .63 1466	1.14 .43 1251
Verkehrsunfall Mean Std dev Valid N	1.86 .78 3115	1.82 .80 2238	2.30 .85 1452	2.21 .87 1205

* Valid N ergibt sich aus N abzüglich "weiß nicht" und "missing"
Range: 1 = unwahrscheinlich, 4 = sehr wahrscheinlich

Subjektive Wahrscheinlichkeit, Opfer zu werden

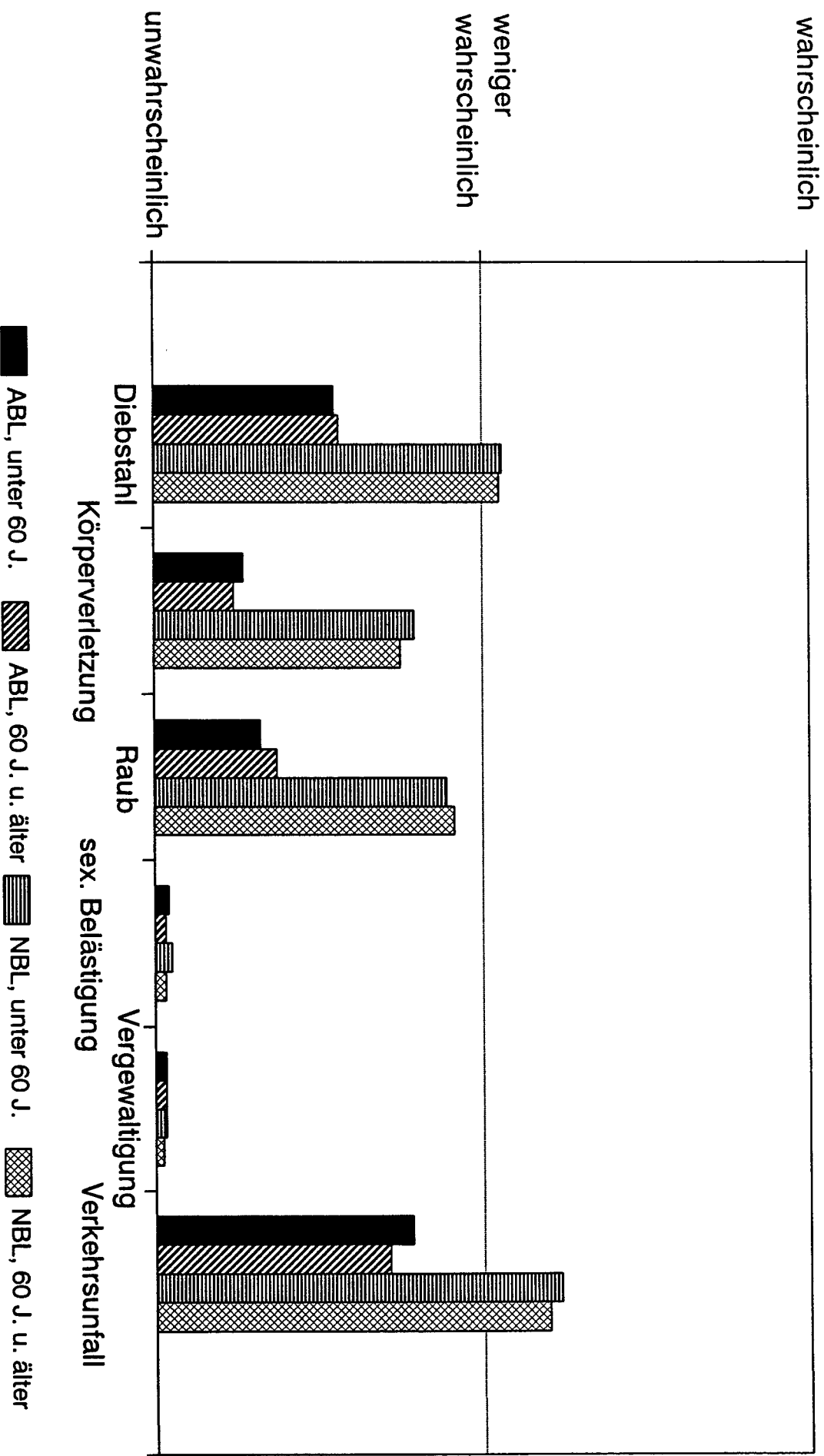
(Repräsentativ- und Zusatzstichprobe, ungewichtete Daten, N=9317, Mediane)



Antwortalternativen: sehr wahrscheinlich, wahrscheinlich, weniger wahrscheinlich, unwahrscheinlich

Subjektive Wahrscheinlichkeit, Opfer zu werden

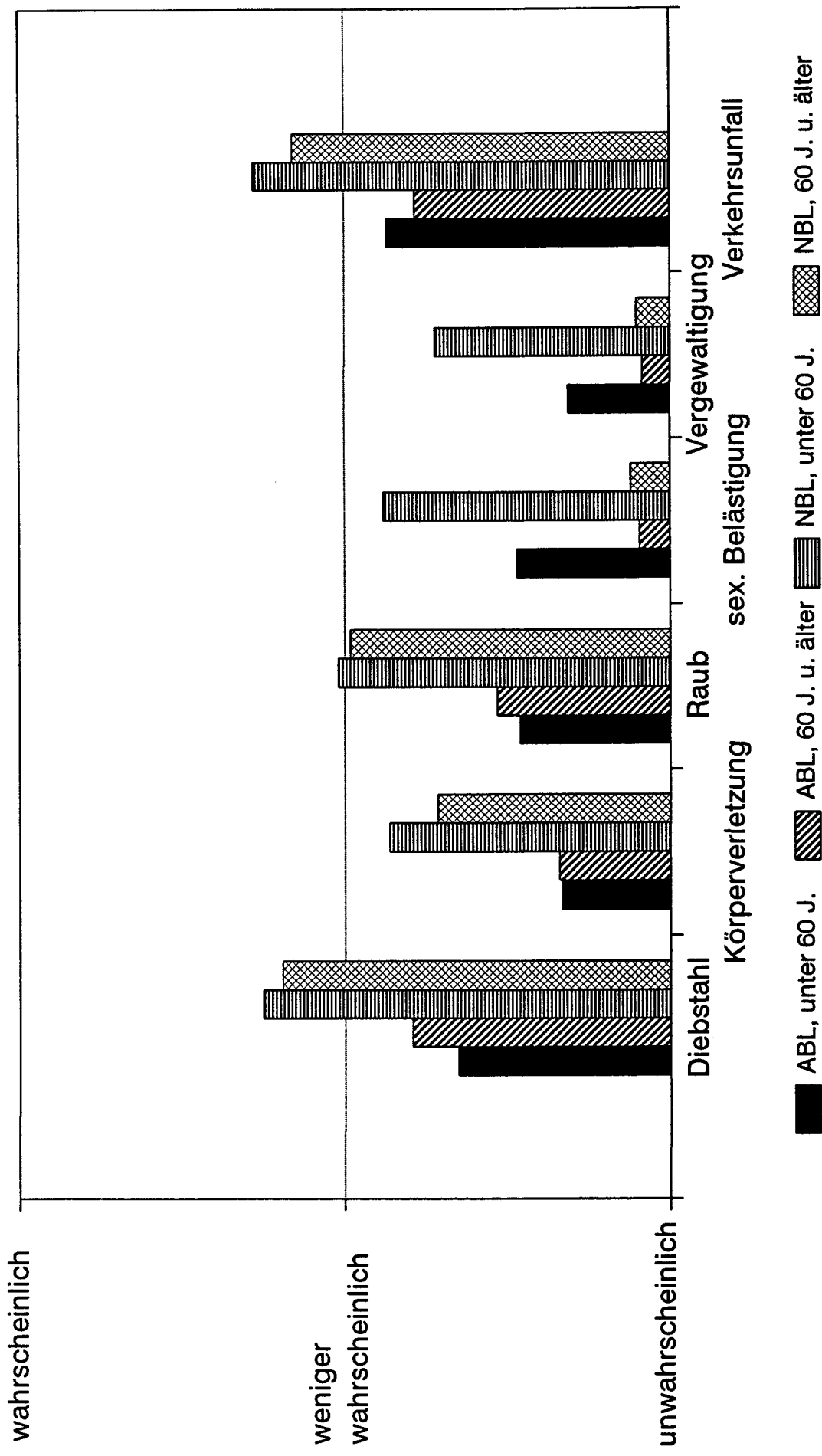
(Repräsentativ- und Zusatzstichprobe, nur Männer, ungewichtete Daten, N=4293, Mediane)



Antwortalternativen: sehr wahrscheinlich, wahrscheinlich, weniger wahrscheinlich, unwahrscheinlich

Subjektive Wahrscheinlichkeit, Opfer zu werden

(Repräsentativ- und Zusatzstichprobe, nur Frauen, ungewichtete Daten, N=5024, Mediane)



Antwortalternativen: sehr wahrscheinlich, wahrscheinlich, weniger wahrscheinlich, unwahrscheinlich



Häufigkeit von Vorsichtsmaßnahmen
 (Repräsentativ- und Zusatzstichprobe)

C12	NBL und O-Berlin			
	unter 60 Jahre		60 Jahre und älter	
	Männer (N=883)	Frauen (N=796)	Männer (N=592)	Frauen (N=843)
bei Dunkelh. zu Hause bleiben zumindest manchmal selten oder nie	314 37.0% 535 63.0%	480 63.2% 279 36.8%	336 58.7% 236 41.3%	623 76.5% 191 23.5%
bestimmte Straßen meiden zumindest manchmal selten oder nie	324 38.2% 525 61.8%	569 75.0% 190 25.0%	315 55.2% 256 44.8%	648 79.7% 165 20.3%
bei Dunkelh. Fremden ausweichen zumindest manchmal selten oder nie	326 38.4% 522 61.6%	598 78.8% 161 21.2%	304 53.1% 268 46.9%	663 81.4% 151 18.6%
abends ÖPNV vermeiden zumindest manchmal selten oder nie	149 17.6% 700 82.4%	374 49.3% 385 50.7%	200 35.0% 371 65.0%	507 62.3% 307 37.7%
wenig Geld bei sich tragen zumindest manchmal selten oder nie	584 68.8% 265 31.2%	638 84.3% 119 15.7%	458 80.4% 112 19.6%	713 87.9% 98 12.1%
Gegenstand zur Verteidigung mitführen zumindest manchmal selten oder nie	215 25.3% 634 74.7%	276 36.4% 483 63.6%	118 20.7% 453 79.3%	166 20.4% 647 79.6%
Nachbar beaufsichtigt Wohnung zumindest manchmal selten oder nie	434 51.2% 414 48.8%	448 59.1% 310 40.9%	387 67.7% 185 32.3%	581 71.5% 232 28.5%
Wohnung bewohnt wirken lassen zumindest manchmal selten oder nie	383 45.1% 466 54.9%	396 52.2% 362 47.8%	329 57.6% 242 42.4%	521 64.2% 291 35.8%

 Häufigkeit von Vorsichtsmaßnahmen
 (Repräsentativ- und Zusatzstichprobe)

C12	ABL und W-Berlin			
	unter 60 Jahre		60 Jahre und älter	
	Männer (N=1734)	Frauen (N=1870)	Männer (N=1084)	Frauen (N=1515)
bei Dunkelh. zu Hause bleiben zumindest manchmal selten oder nie	271 15.8% 1447 84.2%	802 43.5% 1042 56.5%	402 37.6% 667 62.4%	1001 66.7% 499 33.3%
bestimmte Straßen meiden zumindest manchmal selten oder nie	402 23.4% 1316 76.6%	1153 62.5% 691 37.5%	462 43.2% 607 56.8%	1086 72.4% 413 27.6%
bei Dunkelh. Fremden ausweichen zumindest manchmal selten oder nie	383 22.3% 1334 77.7%	1110 60.3% 732 39.7%	417 39.0% 652 61.0%	1033 68.9% 466 31.1%
abends ÖPNV vermeiden zumindest manchmal selten oder nie	231 13.5% 1485 86.5%	669 36.3% 1174 63.7%	296 27.7% 772 72.3%	800 53.4% 697 46.6%
wenig Geld bei sich tragen zumindest manchmal selten oder nie	904 52.8% 809 47.2%	1308 70.9% 536 29.1%	729 68.6% 334 31.4%	1207 80.6% 290 19.4%
Gegenstand zur Verteidigung mitführen zumindest manchmal selten oder nie	256 14.9% 1461 85.1%	436 23.7% 1403 76.3%	188 17.7% 875 82.3%	316 21.1% 1183 78.9%
Nachbar beaufsichtigt Wohnung zumindest manchmal selten oder nie	712 41.5% 1005 58.5%	1050 56.9% 794 43.1%	645 60.4% 423 39.6%	1039 69.3% 461 30.7%
Wohnung bewohnt wirken lassen zumindest manchmal selten oder nie	692 40.3% 1025 59.7%	1019 55.3% 825 44.7%	633 59.4% 433 40.6%	1003 66.9% 496 33.1%

Häufigkeit von Vorsichtsmaßnahmen
 (Repräsentativ- und Zusatzstichprobe)

C12	ABL und W-Berlin				
	unter 60 Jahre		60 Jahre und älter		
	Männer (N=1734)	Frauen (N=1870)	Männer (N=1084)	Frauen (N=1515)	
bei Dunkelheit zu Hause bleiben	Mean Std dev Valid N	1.70 .98 1718	2.49 1.22 1844	2.40 1.30 1069	3.31 1.39 1500
bestimmte Straßen meiden	Mean Std dev Valid N	1.92 1.00 1718	3.06 1.33 1844	2.54 1.34 1069	3.48 1.38 1499
bei Dunkelheit Fremden ausweichen	Mean Std dev Valid N	1.90 .96 1717	2.93 1.26 1842	2.39 1.26 1069	3.30 1.37 1499
abends ÖPNV vermeiden	Mean Std dev Valid N	1.61 .97 1716	2.36 1.33 1843	2.08 1.31 1068	2.89 1.53 1497
wenig Geld bei sich tragen	Mean Std dev Valid N	2.82 1.45 1713	3.46 1.39 1844	3.48 1.45 1063	3.91 1.36 1497
Gegenst. zur Verteidig. mitführen	Mean Std dev Valid N	1.58 .99 1717	1.84 1.20 1839	1.67 1.12 1063	1.76 1.22 1499
Nachbar beaufsichtigt Wng.	Mean Std dev Valid N	2.43 1.40 1717	2.93 1.48 1844	3.07 1.50 1068	3.40 1.49 1500
Wohnung bewohnt Wirken lassen	Mean Std dev Valid N	2.40 1.42 1717	2.91 1.49 1844	3.04 1.51 1066	3.31 1.50 1499

Range: 1 = nie, 5 = immer

 Häufigkeit von Vorsichtsmaßnahmen
 (Repräsentativ- und Zusatzstichprobe)

C12	NBL und O-Berlin				
	unter 60 Jahre		60 Jahre und älter		
	Männer (N=883)	Frauen (N=796)	Männer (N=592)	Frauen (N=843)	
bei Dunkelheit zu Hause bleiben	Mean Std dev Valid N	2.32 1.25 849	3.12 1.29 759	2.90 1.28 572	3.65 1.33 814
bestimmte Straßen meiden	Mean Std dev Valid N	2.24 1.19 849	3.44 1.31 759	2.81 1.35 571	3.72 1.30 813
bei Dunkelheit Fremden ausweichen	Mean Std dev Valid N	2.27 1.10 848	3.52 1.24 759	2.75 1.27 572	3.75 1.29 814
abends ÖPNV vermeiden	Mean Std dev Valid N	1.77 1.07 849	2.68 1.39 759	2.23 1.29 571	3.17 1.48 814
wenig Geld bei sich tragen	Mean Std dev Valid N	3.29 1.38 849	3.90 1.23 757	3.81 1.32 570	4.14 1.20 811
Gegenst. zur Verteidig. mitführen	Mean Std dev Valid N	1.87 1.25 849	2.22 1.45 759	1.76 1.20 571	1.77 1.26 813
Nachbar beaufsichtigt Wng.	Mean Std dev Valid N	2.72 1.50 848	3.03 1.53 758	3.35 1.53 572	3.49 1.46 813
Wohnung bewohnt Wirken lassen	Mean Std dev Valid N	2.57 1.53 849	2.85 1.57 758	3.00 1.58 571	3.25 1.54 812

Range: 1 = nie, 5 immer

C12	ABL und W-Berlin		NBL und O-Berlin	
	unter 60 Jahre (N=3604)	60 Jahre und älter (N=2599)	unter 60 Jahre (N=1679)	60 Jahre und älter (N=1435)
bei Dunkelh. zu Hause bleiben zumindest manchmal selten oder nie	1073 30.1% 2489 69.9%	1403 54.6% 1166 45.4%	794 49.4% 814 50.6%	959 69.2% 427 30.8%
bestimmte Straßen meiden zumindest manchmal selten oder nie	1555 43.7% 2007 56.3%	1548 60.3% 1020 39.7%	893 55.5% 715 44.5%	963 69.6% 421 30.4%
bei Dunkelh. Fremden ausweichen zumindest manchmal selten oder nie	1493 41.9% 2066 58.1%	1450 56.5% 1118 43.5%	924 57.5% 683 42.5%	967 69.8% 419 30.2%
abends ÖPNV vermeiden zumindest manchmal selten oder nie	900 25.3% 2659 74.7%	1096 42.7% 1469 57.3%	523 32.5% 1085 67.5%	707 51.0% 678 49.0%
wenig Geld bei sich tragen zumindest manchmal selten oder nie	2212 62.2% 1345 37.8%	1936 75.6% 624 24.4%	1222 76.1% 384 23.9%	1171 84.8% 210 15.2%
Gegenstand zur Verteidigung mitführen zumindest manchmal selten oder nie	692 19.5% 2864 80.5%	504 19.7% 2058 80.3%	491 30.5% 1117 69.5%	284 20.5% 1100 79.5%
Nachbar beaufsichtigt Wohnung zumindest manchmal selten oder nie	1762 49.5% 1799 50.5%	1684 65.6% 884 34.4%	882 54.9% 724 45.1%	968 69.9% 417 30.1%
Wohnung bewohnt wirken lassen zumindest manchmal selten oder nie	1711 48.0% 1850 52.0%	1636 63.8% 929 36.2%	779 48.5% 828 51.5%	850 61.5% 533 38.5%

C12	ABL und W-Berlin		NBL und O-Berlin	
	unter 60 Jahre (N=3604)	60 Jahre und älter (N=2599)	unter 60 Jahre (N=1679)	60 Jahre und älter (N=1435)
bei Dunkelheit zu Hause bleiben Mean Std dev Valid N	2.11 1.18 3562	2.93 1.43 2569	2.69 1.33 1608	3.34 1.36 1386
bestimmte Straßen meiden Mean Std dev Valid N	2.51 1.31 3562	3.09 1.44 2568	2.80 1.38 1608	3.35 1.40 1384
bei Dunkelheit Fremden ausweichen Mean Std dev Valid N	2.43 1.24 3559	2.92 1.40 2568	2.86 1.32 1607	3.34 1.37 1386
abends ÖPNV vermeiden Mean Std dev Valid N	1.99 1.23 3559	2.55 1.50 2565	2.20 1.31 1608	2.78 1.48 1385
wenig Geld bei sich tragen Mean Std dev Valid N	3.16 1.45 3557	3.73 1.42 2560	3.58 1.34 1606	4.01 1.26 1381
Gegenst. zur Verteidig. mitführen Mean Std dev Valid N	1.72 1.11 3556	1.72 1.18 2562	2.03 1.36 1608	1.77 1.24 1384
Nachbar beaufsichtigt Whg. Mean Std dev Valid N	2.69 1.46 3561	3.26 1.50 2568	2.87 1.53 1606	3.43 1.49 1385
Wohnung bewohnt wirken lassen Mean Std dev Valid N	2.66 1.48 3561	3.19 1.51 2565	2.70 1.55 1607	3.15 1.56 1383

Range: 1 = nie, 5 = immer

Subjektive Einschränkung der Lebensqualität durch Vorsichtsmaßnahmen
(nur Personen, die mindestens eine der Vorsichtsmaßnahmen getroffen haben)
(Repräsentativ- und Zusatzstichprobe)

C14	ABL und W-Berlin			
	unter 60 Jahre		60 Jahre und älter	
	Männer	Frauen	Männer	Frauen
gar nicht	6 .5%	43 2.8%	21 2.5%	63 4.7%
weniger stark	70 6.3%	225 14.7%	104 12.4%	282 21.2%
ziemlich stark	423 37.8%	755 49.3%	384 45.6%	621 46.7%
sehr stark	609 54.5%	485 31.7%	319 37.9%	332 25.0%
weiß nicht	10 .9%	22 1.4%	14 1.7%	32 2.4%
fehlende Angabe	9	15	11	18
Summe	1127	1545	853	1348
Mean	3.52	3.19	3.29	3.06
Std.dev	.77	.95	.97	1.12
Valid N	1118	1530	842	1330

Subjektive Einschränkung der Lebensqualität durch Vorsichtsmaßnahmen
(nur Personen, die mindestens eine der Vorsichtsmaßnahmen getroffen haben)
(Repräsentativ- und Zusatzstichprobe)

C14	NBL und O-Berlin			
	unter 60 Jahre		60 Jahre und älter	
	Männer	Frauen	Männer	Frauen
gar nicht	6 .8%	36 5.1%	9 1.8%	63 8.2%
weniger stark	73 10.3%	151 21.2%	131 25.7%	212 27.5%
ziemlich stark	351 49.4%	355 49.9%	230 45.2%	345 44.7%
sehr stark	276 38.9%	163 22.9%	138 27.1%	142 18.4%
weiß nicht	4 .6%	6 .8%	1 .2%	9 1.2%
fehlende Angabe	4	3	6	2
Summe	714	714	515	773
Mean	3.30	2.96	2.99	2.80
Std.dev	.76	.92	.81	1.02
Valid N	710	711	509	771

Subjektive Einschränkung der Lebensqualität durch Vorsichtsmaßnahmen
 (nur Personen, die mindestens eine der Vorsichtsmaßnahmen getroffen haben)
 (Repräsentativ- und Zusatzstichprobe, Männer und Frauen)

C14	ABU und W-Berlin		NBU und O-Berlin	
	unter 60 Jahre	60 Jahre und älter	unter 60 Jahre	60 Jahre und älter
gar nicht	49 1.9%	84 3.9%	42 3.0%	72 5.6%
weniger stark	295 11.1%	386 17.8%	224 15.8%	343 26.8%
ziemlich stark	1178 44.5%	1005 46.3%	706 49.7%	575 44.9%
sehr stark	1094 41.3%	651 30.0%	439 30.9%	280 21.9%
weiß nicht	32 1.2%	46 2.1%	10 .7%	10 .8%
fehlende Angabe	24	29	7	8
Summe	2672	2201	1428	1288
Mean Std dev Valid N	3.33 .89 2648	3.15 1.07 2172	3.13 .86 1421	2.88 .94 1280