



Anstalt des öffentlichen Rechts

Sitz Hamburg
Standorte: Hamburg und Kiel
Internet: www.statistik-nord.de

D-20457 Hamburg, Steckelhörn 12

Post: D-20453 Hamburg

Telefon: 040 42831-0

Fax: 040 42831-1700

E-Mail: poststelle@statistik-nord.de

D-24113 Kiel, Fröbelstraße 15-17

Post: Postfach 71 30, D-24171 Kiel

Telefon: 0431 6895-0

Fax: 0431 6895-9498

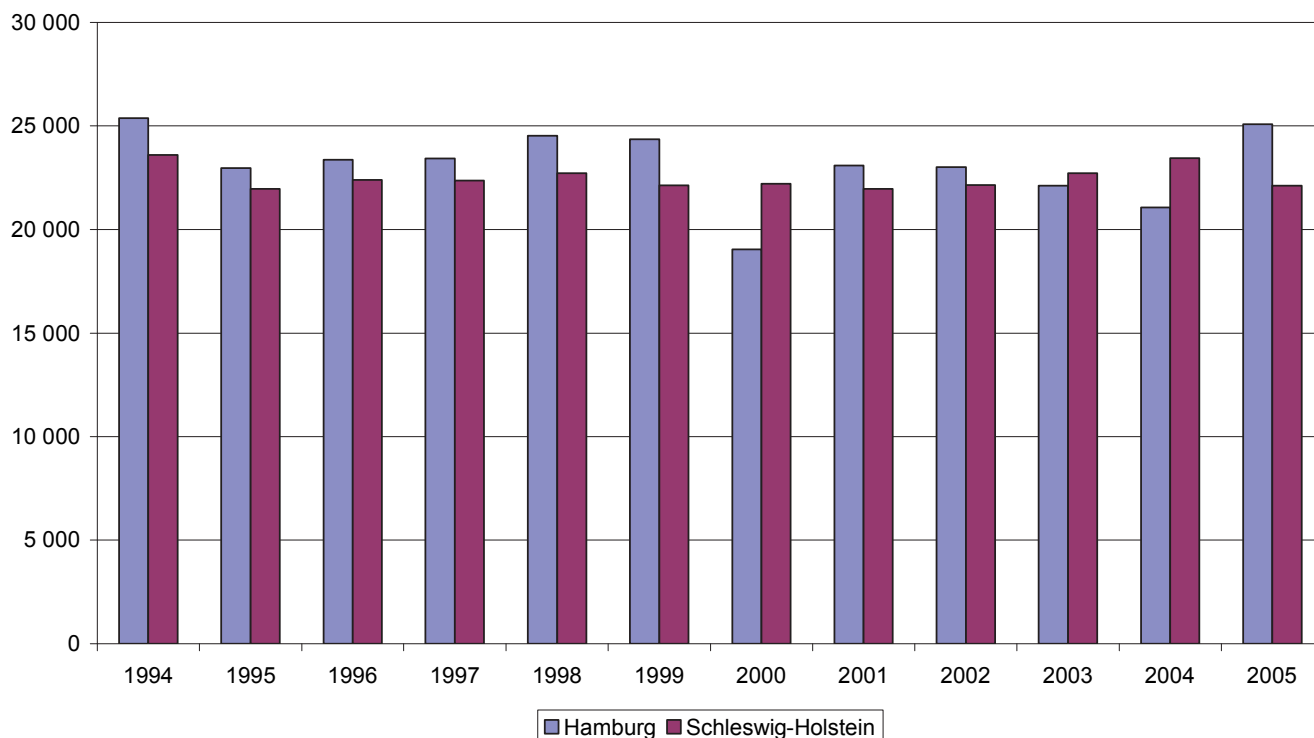
E-Mail: poststelleSH@statistik-nord.de

Auskunft zu diesem Bericht unter Telefon: 040 42831-1746/-1435 · Fax: 040 427964-440/-442 · E-Mail: sabrina.savoly/bettina.mletzko@statistik-nord.de

© Für nichtgewerbliche Zwecke sind Vervielfältigung und unentgeltliche Verbreitung – auch auszugsweise – mit Quellenangabe gestattet. Die Verbreitung – auch auszugsweise – über elektronische Systeme/Datenträger bedarf der vorherigen Zustimmung. Alle übrigen Rechte bleiben vorbehalten.

Strafverfolgung in Hamburg und Schleswig-Holstein 2005

Verurteilte insgesamt ¹⁾



1) Verurteilte sind Angeklagte, gegen die nach allgemeinem Strafrecht Freiheitsstrafe, Strafarrest oder Geldstrafe (auch durch einen rechtskräftigen Strafbefehl) verhängt worden ist, oder deren Straftat nach Jugendstrafrecht mit Jugendstrafe, Zuchtmittel oder Erziehungsmaßregeln geahndet wurde. Verurteilt werden kann nur eine Person, die im Zeitpunkt der Tat strafmündig, d. h. 14 Jahre und älter, war.

Vorbemerkung	3
Begriffsbestimmungen	3

Tabellen

1. Abgeurteilte und Verurteilte 1994 - 2005 nach ausgewählten Merkmalen	
1.1 in Hamburg	4
1.2 in Schleswig-Holstein	4
2. Einzeltabellen Hamburg	
2.1 Verurteilte in Hamburg 1995 - 2005 nach Hauptdeliktgruppen und ausgewählten Straftaten	5
2.2 Abgeurteilte in Hamburg 1995 - 2005 nach Hauptdeliktgruppen und Altersgruppen	6
2.3 Abgeurteilte in Hamburg 1995 - 2005 nach Hauptdeliktgruppen und ausgewählten Entscheidungen	7
2.4 Verurteilte in Hamburg 1995 - 2005 nach Hauptdeliktgruppen und Altersgruppen	8
2.5 Verurteilte in Hamburg 1995 - 2005 nach Hauptdeliktgruppen und Art des angewendeten Strafrechts	9
2.6 Verurteilte in Hamburg 1995 - 2005 nach Geschlecht sowie Staatsangehörigkeit	10
2.7 Nach allgemeinem Strafrecht Verurteilte in Hamburg 1995 - 2005 nach Hauptstrafen	11
2.8 Nach Jugendstrafrecht Verurteilte in Hamburg 1995 - 2005 nach der schwersten Strafe oder Maßnahme	12
3. Einzeltabellen Schleswig-Holstein	
3.1 Verurteilte in Schleswig-Holstein 2000 – 2005 nach Hauptdeliktgruppen und ausgewählten Straftaten	13
3.2 Abgeurteilte in Schleswig-Holstein 1995 - 2005 nach Hauptdeliktgruppen und Altersgruppen	14
3.3 Abgeurteilte in Schleswig-Holstein 1995 - 2005 nach Hauptdeliktgruppen und ausgewählten Entscheidungen	15
3.4 Verurteilte in Schleswig-Holstein 1995 - 2005 nach Hauptdeliktgruppen und Altersgruppen	16
3.5 Verurteilte in Schleswig-Holstein 1995 - 2005 nach Hauptdeliktgruppen und Art des angewendeten Strafrechts	17
3.6 Verurteilte in Schleswig-Holstein 1995 - 2005 nach Geschlecht sowie Staatsangehörigkeit	18
3.7 Nach allgemeinem Strafrecht Verurteilte in Schleswig-Holstein 1995 - 2005 nach Hauptstrafen	19
3.8 Nach Jugendstrafrecht Verurteilte in Schleswig-Holstein 1995 - 2005 nach der schwersten Strafe oder Maßnahme	20

Vorbemerkungen

Methodische Hinweise

Mit der Strafverfolgungsstatistik werden die im Laufe eines Jahres auf Grund gerichtlicher Entscheidung rechtskräftig abgeurteilten und verurteilten Personen erfasst. Von den Amtsgerichten und Staatsanwaltschaften werden die Daten von Personen, die sich wegen Verbrechen oder Vergehen nach dem Strafgesetzbuch, nach anderen Bundesgesetzen oder nach Landesrecht einschließlich der Straftaten im Straßenverkehr vor Gericht verantworten mussten, in anonymisierter Form an das Statistische Landesamt weitergeleitet. Dabei werden Abgeurteilte und Verurteilte nach allgemeinem Strafrecht und nach Jugendstrafrecht unterschieden. Ordnungswidrigkeiten werden in dieser Statistik nicht erfasst.

Die Statistik basiert auf Datensätzen und Zählkarten, die von den Gerichten für jede rechtskräftige Aburteilung erstellt werden. Bei der Aburteilung von Straftaten, die in Tateinheit oder Tatmehrheit begangen wurden, ist nur die Straftat erfasst, die nach dem Gesetz mit der schwersten Strafe bedroht ist. Werden mehrere Straftaten einer Person in mehreren Verfahren abgeurteilt, wird diese Person entsprechend mehrfach gezählt.

Begriffsbestimmungen

Abgeurteilte sind Angeklagte, die nach rechtskräftig abgeschlossenem Verfahren entweder verurteilt oder freigesprochen wurden oder bei denen das Verfahren eingestellt oder von der Strafe abgesehen wurde.

Erwachsene, die das 21. Lebensjahr vollendet haben, werden nach allgemeinem Strafrecht abgeurteilt.

Erziehungsmaßregeln sind Erteilungen von Weisungen, Erziehungsbeistandschaften und Fürsorgeerziehungen (§§ 9 - 12 JGG).

Freigesprochene sind auch diejenigen Angeklagten, bei denen neben Freispruch oder selbstständigem Verfahren auf Maßregeln der Sicherung und Besserung erkannt wurden.

Geldstrafe ist nur bei Verurteilung nach allgemeinem Strafrecht möglich.

Heranwachsende im Alter von 18 bis unter 21 Jahren können nach allgemeinem oder nach Jugendstrafrecht abgeurteilt werden.

Jugendliche im Alter von 14 bis unter 18 Jahren werden nur nach dem Jugendstrafrecht abgeurteilt.

Jugendstrafe (§ 17 JGG) ist die einzige kriminelle Strafe des Jugendgerichtsgesetzes (JGG). Die übrigen Maßnahmen nach dem JGG (Zuchtmittel und Erziehungsmaßregeln) haben nicht die Rechtswirkungen einer Strafe und führen auch zu keiner Eintragung in Strafregister.

Verbrechen sind rechtswidrige Taten, die im Mindestmaß mit einer Freiheitsstrafe von einem Jahr oder darüber bedroht sind (§ 12 Abs. 1 StGB).

Vergehen sind rechtswidrige Taten, die im Mindestmaß mit weniger als einem Jahr Freiheitsstrafe oder die mit Geldstrafe bedroht sind (§ 12 Abs. 2 StGB).

Verurteilte sind diejenigen Personen, gegen die eine Freiheitsstrafe, Geldstrafe, Jugendstrafe, ein Zuchtmittel und/oder eine Erziehungsmaßregel verhängt wurden; daneben können auch noch Maßregeln der Sicherung und Besserung angeordnet werden.

Zuchtmittel sind Verwarnungen, Erteilungen von Auflagen und Jugendarresten (§§ 13- 16 JGG).

1. Abgeurteilte und Verurteilte 1994 - 2005 nach ausgewählten Merkmalen

1.1 in Hamburg

Jahr	Abgeurteilte	Verurteilte						
		insgesamt	verurteilt nach		Jugendliche	Heranwachsende	Frauen	Ausländer/-innen
			Jugend-	allgemeinem				
			Strafrecht					
1994	33 716	25 375	878	24 497	292	631	3 854	6 697
1995	31 271	22 965	687	22 278	220	497	3 701	5 875
1996	32 154	23 360	775	22 585	283	525	3 763	6 345
1997	32 054	23 429	1 015	22 414	391	675	3 720	6 764
1998	33 042	24 521	1 236	23 285	520	781	4 050	7 037
1999	32 611	24 355	1 221	23 134	511	791	4 176	7 207
2000	27 085	19 039	1 516	17 523	641	960	3 184	5 796
2001	31 597	23 088	1 756	21 332	774	1 180	3 971	7 289
2002	31 501	23 003	1 979	21 024	857	1 364	4 085	6 495
2003	30 701	22 114	1 904	20 210	758	1 326	3 753	6 454
2004	29 439	21 060	2 185	18 875	953	1 422	3 765	6 342
2005	34 330	25 084	2 557	22 527	1 115	1 696	4 371	7 757

1.2. in Schleswig-Holstein

Jahr	Abgeurteilte	Verurteilte						
		insgesamt	verurteilt nach		Jugendliche	Heranwachsende	Frauen	Ausländer/-innen
			Jugend-	allgemeinem				
			Strafrecht					
1994	28 795	23 604	2 524	21 080	944	1 672	3 070	2 739
1995	26 940	21 961	2 513	19 448	1 037	1 557	3 003	2 552
1996	27 383	22 396	2 571	19 825	1 011	1 643	3 032	2 649
1997	27 233	22 367	2 403	19 964	1 006	1 480	3 021	2 513
1998	27 051	22 722	2 603	20 119	1 067	1 726	3 308	2 862
1999	26 632	22 125	2 768	19 357	1 169	1 724	3 129	2 877
2000	26 584	22 206	2 349	19 857	1 001	1 482	3 311	3 045
2001	26 498	21 968	2 647	19 321	1 140	1 674	3 141	2 652
2002	26 576	22 154	2 759	19 395	1 178	1 746	3 381	2 276
2003	27 738	22 709	3 075	19 634	1 386	1 849	3 557	2 276
2004	28 680	23 454	2 968	20 486	1 466	1 708	3 797	3 219
2005	27 309	22 119	3 063	19 056	1 556	1 724	3 617	3 006

2. Einzeltabellen Hamburg

2.1 Verurteilte in Hamburg 2000 - 2005 nach Hauptdeliktgruppen und ausgewählten Straftaten

Hauptdeliktgruppe Straftat	Verurteilte					
	2005	2004	2003	2002	2001	2000
Straftaten gegen den Staat, öffentl. Ordnung, im Amt	795	677	689	705	634	585
darunter Widerstand gegen Vollstreckungsbeamte	209	179	211	169	173	158
Hausfriedensbruch	124	129	89	136	89	75
Straftaten gegen die sexuelle Selbstbestimmung	192	208	195	227	199	227
darunter sex. Kindesmissbrauch mit Körperkontakt	41	25	19	23	30	31
Vergewaltigung	39	50	29	37	31	51
Andere Straftaten gegen die Person ¹	3 941	3 075	2 896	3 149	3 189	2 487
darunter Beleidigung	832	654	570	602	667	427
Mord	6	4	2	1	9	8
Totschlag	23	21	15	22	23	17
Körperverletzung	1 607	1 277	1 137	1 201	1 464	1 232
gefährliche Körperverletzung	844	515	594	615	482	414
schwere Körperverletzung	7	2	–	–	47	41
Diebstahl und Unterschlagung	4 621	3 980	4 402	5 052	5 297	4 273
darunter Diebstahl	3 284	2 782	3 148	3 674	3 973	3 052
Einbruchdiebstahl	621	580	588	684	305	238
Diebstahl in besonders schweren Fällen	185	199	248	282	306	280
Wohungseinbruchdiebstahl	72	63	56	52	314	397
Unterschlagung	276	179	207	225	236	171
Raub, räuberische Erpressung ²	539	523	502	545	530	468
darunter Raub	144	129	93	160	121	101
schwerer Raub	107	74	110	98	240	221
räuberischer Diebstahl	33	49	57	54	34	32
Erpressung	23	15	16	13	18	21
räuberische Erpressung	227	250	218	212	116	93
Andere Vermögens-, Eigentums-, Urkundendelikte	6 256	4 915	4 987	4 817	5 415	4 469
darunter Betrug	1 875	1 437	1 482	1 527	1 714	1 338
Erschleichen von Leistungen	2 445	1 855	1 848	1 556	2 052	1 798
Urkundenfälschung	908	755	814	803	872	721
Gemeingefährliche Straftaten ¹	148	139	157	158	154	192
darunter Brandstiftung ⁵	36	r 38	r 34	r 40	r 21	r 27
Gewässerverunreinigung	28	27	32	30	24	29
Straftaten im Straßenverkehr	4 703	4 149	4 883	5 088	5 163	4 080
darunter unerlaubtes Entfernen vom Unfallort ³	703	807	831	951	1 087	657
fahrlässige Körperverletzung im Verkehr						
– in Trunkenheit	70	83	104	106	109	117
– ohne Trunkenheit	404	286	403	329	167	64
Trunkenheit im Verkehr						
– ohne Fremdschaden mit Unfall	269	129	118	136	274	231
– ohne Fremdschaden ohne Unfall	1 586	1 530	1 823	1 836	1 747	1 547
Führen eines Kraftfahrzeuges ohne Fahrerlaubnis oder trotz Fahrverbotes						
– mit Unfall	60	36	50	49	55	47
– ohne Unfall	835	739	848	875	904	731
Straftaten nach anderen Bundes-/Landesgesetzen ⁴	3 889	3 394	3 403	3 262	2 507	2 258
darunter Betäubungsmittelgesetz	2 283	1 948	1 877	1 805	1 144	1 627
Waffengesetz	191	133	91	96	95	90
Abgabenordnung	519	543	543	447	394	362
Pflichtversicherungsgesetz	289	251	271	241	224	152
Aufenthaltsgesetz (bis 2004: Ausländergesetz)	386	337	531	558	554	351
Straftaten insgesamt	25 084	21 060	22 114	23 003	23 088	19 039

¹ außer im Straßenverkehr

² einschließlich räuberischer Angriff auf Kraftfahrer

³ vor Feststellung der Unfallbeteiligten (ohne Trunkenheit)

⁴ außer Strafgesetzbuch und Straßenverkehrsgesetz

⁵ beinhaltet schwere Brandstiftung, besonders schwere Brandstiftung, Brandstiftung mit Todesfolge, fahrlässige Brandstiftung und Herbeiführen einer Brandgefahr

Noch: 2. Einzeltabellen Hamburg

2.2 Abgeurteilte in Hamburg 1995 - 2005 nach Hauptdeliktgruppen und Altersgruppen

Jahr	Abgeurteilte insgesamt	Straftaten gegen den Staat, die öffentliche Ordnung u. im Amt	Straftaten gegen die sexuelle Selbstbestimmung	Andere Straftaten gegen die Person (außer Straßenverkehr)	Diebstahl und Unterschlagung	Raub, räuberische Erpressung ¹	Andere Vermögens-, Eigentums-, Urkunden-delikte ²	Gemeingefährliche Straftaten (außer Straßenverkehr)	Straftaten im Straßenverkehr	Straftaten nach anderen Bundes- und Landesgesetzen ³
– Insgesamt –										
1995	31 271	932	225	3 018	8 175	686	6 964	249	7 907	3 115
1996	32 154	916	229	3 494	8 313	763	7 529	270	7 105	3 535
1997	32 054	934	230	3 391	8 175	858	7 510	265	6 849	3 842
1998	33 042	1 098	237	4 155	8 341	954	8 407	234	5 803	3 813
1999	32 611	1 113	311	4 583	7 951	852	8 332	250	5 239	3 980
2000	27 085	934	300	4 220	6 368	851	6 097	263	5 022	3 030
2001	31 597	941	261	5 308	7 284	907	7 113	211	6 275	3 297
2002	31 501	999	306	5 403	6 789	930	6 534	225	6 240	4 075
2003	30 701	986	286	5 139	6 252	816	6 709	225	6 029	4 259
2004	29 439	1 027	297	5 293	5 624	869	6 603	191	5 167	4 368
2005	34 330	1 215	288	6 503	6 296	923	8 119	203	5 928	4 855
– Jugendliche (14 bis unter 18 Jahren) –										
1995	1 563	29	7	174	629	225	139	6	48	306
1996	1 820	34	23	215	710	251	186	6	54	341
1997	1 963	41	10	224	747	307	178	4	59	393
1998	2 172	68	12	286	785	355	250	10	68	338
1999	1 942	65	23	291	713	285	217	6	49	293
2000	2 352	75	23	349	888	335	255	10	67	350
2001	2 248	72	24	413	724	390	239	10	65	311
2002	2 490	67	13	538	790	368	314	7	81	312
2003	2 336	55	26	490	799	334	314	15	82	221
2004	2 533	51	35	604	828	368	286	20	93	248
2005	2 713	60	24	716	871	384	334	8	94	222
– Heranwachsende (18 bis unter 21 Jahren) –										
1995	1 963	65	6	239	736	114	302	5	294	202
1996	2 147	30	17	275	823	155	317	11	313	206
1997	2 299	79	13	303	757	181	380	12	337	237
1998	2 428	70	17	361	721	226	433	11	326	263
1999	2 187	61	25	324	593	157	452	18	309	248
2000	2 702	86	26	437	736	221	528	18	379	271
2001	2 683	74	15	495	681	184	557	8	379	290
2002	3 024	94	22	659	670	217	669	11	333	349
2003	2 849	93	28	528	640	182	663	8	346	361
2004	2 963	119	25	563	644	177	710	13	322	390
2005	3 334	131	26	718	649	207	814	13	352	424
– Erwachsene (21 Jahre und älter) –										
1995	27 745	838	212	2 605	6 810	347	6 523	238	7 565	2 607
1996	28 187	852	189	3 004	6 780	357	7 026	253	6 738	2 988
1997	27 792	814	207	2 864	6 671	370	6 952	249	6 453	3 212
1998	28 442	960	208	3 508	6 835	373	7 724	213	5 409	3 212
1999	28 482	987	263	3 968	6 645	410	7 663	226	4 881	3 439
2000	22 031	773	251	3 434	4 744	295	5 314	235	4 576	2 409
2001	26 666	795	222	4 400	5 879	333	6 317	193	5 831	2 696
2002	25 987	838	271	4 206	5 329	345	5 551	207	5 826	3 414
2003	25 516	838	232	4 121	4 813	300	5 732	202	5 601	3 677
2004	23 943	857	237	4 126	4 152	324	5 607	158	4 752	3 730
2005	28 283	1 024	238	5 069	4 776	332	6 971	182	5 482	4 209

¹ einschließlich räuberischer Angriff auf Kraftfahrer

² Zum Beispiel Betrug, Erschleichung von Leistungen, Urkundenfälschung

³ außer Strafgesetzbuch und Straßenverkehrsgesetz

Noch: 2. Einzeltabellen Hamburg

2.3 Abgeurteilte in Hamburg 1995 - 2005 nach Hauptdeliktgruppen und ausgewählten Entscheidungen

Jahr	Abgeurteilte insgesamt	Straftaten gegen den Staat, die öffentliche Ordnung u. im Amt	Straftaten gegen die sexuelle Selbstbestimmung	Andere Straftaten gegen die Person (außer Straßenverkehr)	Diebstahl und Unterschlagung	Raub, räuberische Erpressung ¹	Andere Vermögens-, Eigentums-, Urkunden-delikte ²	Gemeingefährliche Straftaten (außer Straßenverkehr)	Straftaten im Straßenverkehr	Straftaten nach anderen Bundes- und Landesgesetzen ³
– Einstellung des Verfahrens ohne Maßregeln nach allgemeinem Strafrecht –										
1995	4 524	181	37	829	1 064	49	910	56	999	399
1996	4 546	177	22	920	1 078	64	1 004	60	775	446
1997	4 498	154	28	828	1 177	61	954	74	749	473
1998	4 386	161	24	965	1 085	52	971	48	607	473
1999	4 528	180	25	1 112	1 006	54	1 048	42	580	481
2000	3 851	195	20	1 043	762	55	838	41	593	304
2001	4 689	182	22	1 370	912	55	989	44	718	397
2002	4 396	175	25	1 306	721	54	867	43	825	380
2003	4 640	169	33	1 394	781	44	898	39	843	439
2004	4 366	210	22	1 324	613	68	919	24	693	493
2005	5 063	268	30	1 541	698	71	1 028	39	879	509
– Freispruch nach allgemeinem Strafrecht –										
1995	969	43	34	175	240	61	216	7	137	56
1996	1 042	50	21	168	252	53	285	13	122	78
1997	906	56	22	169	201	62	220	10	97	69
1998	823	53	24	156	182	53	200	8	79	68
1999	900	45	30	165	185	54	220	11	92	98
2000	726	33	28	156	154	35	168	9	83	60
2001	686	28	20	155	133	38	142	2	118	50
2002	792	20	39	201	133	48	152	10	105	84
2003	842	39	31	222	162	38	160	9	105	76
2004	896	44	45	216	160	46	151	11	123	100
2005	955	41	42	269	156	44	176	7	122	98
– Einstellung nach Jugendstrafrecht –										
1995	2 712	65	6	309	1 146	222	380	8	208	368
1996	3 046	51	22	361	1 297	243	434	11	224	403
1997	3 083	92	10	364	1 228	274	454	11	217	433
1998	3 182	103	11	426	1 132	317	579	8	221	385
1999	2 728	89	14	383	939	232	523	14	196	338
2000	3 309	111	19	497	1 147	268	608	16	249	394
2001	2 807	90	16	517	874	237	527	8	205	333
2002	3 050	89	12	693	830	237	657	8	191	333
2003	2 881	85	16	572	849	199	640	14	181	325
2004	2 849	89	17	602	807	191	582	14	184	363
2005	2 974	102	13	683	774	229	632	8	206	327
– Freispruch nach Jugendstrafrecht –										
1995	87	2	0	14	23	21	7	0	10	10
1996	95	2	2	14	24	24	13	0	7	9
1997	91	0	0	14	26	29	13	0	5	4
1998	89	0	1	16	23	27	10	0	6	6
1999	74	5	3	13	15	15	9	2	3	9
2000	122	6	4	27	29	23	12	2	8	11
2001	145	3	3	26	31	43	22	1	11	5
2002	217	9	2	46	52	45	37	2	14	10
2003	189	3	8	46	55	32	20	0	14	11
2004	231	5	3	65	62	40	31	1	14	10
2005	206	6	8	65	45	39	21	0	9	13

¹ einschließlich räuberischer Angriff auf Kraftfahrer

² Zum Beispiel Betrug, Erschleichung von Leistungen, Urkundenfälschung

³ außer Strafgesetzbuch und Straßenverkehrsgesetz

Noch: 2. Einzeltabellen Hamburg

2.4 Verurteilte in Hamburg 1995 - 2005 nach Hauptdeliktgruppen und Altersgruppen

Jahr	Verurteilte insgesamt	Straftaten gegen den Staat, die öffentliche Ordnung u. im Amt	Straftaten gegen die sexuelle Selbstbestimmung	Andere Straftaten gegen die Person (außer Straßenverkehr)	Diebstahl und Unterschlagung	Raub, räuberische Erpressung ¹	Andere Vermögens-, Eigentums-, Urkunden-delikte ²	Gemeingefährliche Straftaten (außer Straßenverkehr)	Straftaten im Straßenverkehr	Straftaten nach anderen Bundes- und Landesgesetzen ³
– Insgesamt –										
1995	22 965	641	148	1 688	5 702	332	5 451	178	6 548	2 277
1996	23 360	636	161	2 013	5 659	374	5 793	182	5 949	2 593
1997	23 429	630	167	2 003	5 537	431	5 867	169	5 765	2 860
1998	24 521	779	176	2 583	5 917	503	6 647	168	4 872	2 876
1999	24 355	793	237	2 906	5 803	497	6 530	181	4 360	3 048
2000	19 039	585	227	2 487	4 273	468	4 469	192	4 080	2 258
2001	23 088	634	199	3 189	5 297	530	5 415	154	5 163	2 507
2002	23 003	705	227	3 149	5 052	545	4 817	158	5 088	3 262
2003	22 114	689	195	2 896	4 402	502	4 987	157	4 883	3 403
2004	21 060	677	208	3 075	3 980	523	4 915	139	4 149	3 394
2005	25 084	795	192	3 941	4 621	539	6 256	148	4 703	3 889
– Jugendliche (14 bis unter 18 Jahren) –										
1995	220	8	4	25	58	45	15	1	4	60
1996	283	4	8	41	60	73	10	0	6	81
1997	391	12	5	46	90	85	17	1	14	121
1998	520	10	4	84	140	124	21	6	18	113
1999	511	16	17	89	142	108	27	1	18	93
2000	641	20	12	104	196	142	35	3	19	110
2001	774	24	11	128	222	182	49	3	21	134
2002	857	21	6	157	288	176	61	3	19	126
2003	758	14	12	165	239	156	71	5	24	72
2004	953	18	23	224	291	193	89	11	21	83
2005	1 115	22	13	315	334	195	133	5	24	74
– Heranwachsende (18 bis unter 21 Jahren) –										
1995	497	17	3	64	136	51	39	2	119	66
1996	525	5	8	74	147	65	41	5	130	50
1997	675	15	8	98	156	100	66	4	157	71
1998	781	25	13	114	208	111	67	6	145	92
1999	791	14	12	127	203	87	107	5	140	96
2000	960	21	14	155	246	121	125	6	168	104
2001	1 180	28	7	231	275	112	193	5	206	123
2002	1 364	39	13	296	290	127	220	2	190	187
2003	1 326	38	15	232	291	128	241	4	209	168
2004	1 422	54	12	269	311	121	287	5	192	171
2005	1 696	55	9	366	365	128	353	8	200	212
– Erwachsene (21 Jahre und älter) –										
1995	22 248	616	141	1 599	5 508	236	5 397	175	6 425	2 151
1996	22 552	627	145	1 898	5 452	236	5 742	177	5 813	2 462
1997	22 363	603	154	1 859	5 291	246	5 784	164	5 594	2 668
1998	23 220	744	159	2 385	5 569	268	6 559	156	4 709	2 671
1999	23 053	763	208	2 690	5 458	302	6 396	175	4 202	2 859
2000	17 438	544	201	2 228	3 831	205	4 309	183	3 893	2 044
2001	21 134	582	181	2 830	4 800	236	5 173	146	4 936	2 250
2002	20 782	645	208	2 696	4 474	242	4 536	153	4 879	2 949
2003	20 030	637	168	2 499	3 872	218	4 675	148	4 650	3 163
2004	18 685	605	173	2 582	3 378	209	4 539	123	3 936	3 140
2005	22 273	718	170	3 260	3 922	216	5 770	135	4 479	3 603

¹ einschließlich räuberischer Angriff auf Kraftfahrer

² Zum Beispiel Betrug, Erschleichung von Leistungen, Urkundenfälschung

³ außer Strafgesetzbuch und Straßenverkehrsgesetz

Noch: 2. Einzeltabellen Hamburg

2.5 Verurteilte in Hamburg 1995 - 2005 nach Hauptdeliktgruppen und Art des angewendeten Strafrechts

Jahr	Verurteilte insgesamt	Straftaten gegen den Staat, die öffentliche Ordnung u. im Amt	Straftaten gegen die sexuelle Selbstbestimmung	Andere Straftaten gegen die Person (außer Straßenverkehr)	Diebstahl und Unterschlagung	Raub, räuberische Erpressung ¹	Andere Vermögens-, Eigentums-, Urkunden-delikte ²	Gemeingefährliche Straftaten (außer Straßenverkehr)	Straftaten im Straßenverkehr	Straftaten nach anderen Bundes- und Landesgesetzen ³
– nach Jugendstrafrecht insgesamt –										
1995	687	22	7	88	186	96	45	3	117	123
1996	775	9	15	111	199	138	40	5	128	130
1997	1 015	25	13	138	235	185	62	5	163	189
1998	1 236	35	17	189	335	235	65	10	152	198
1999	1 221	29	28	204	336	194	106	6	136	182
2000	1 516	37	25	247	430	262	139	7	168	201
2001	1 756	48	17	332	468	293	166	7	187	238
2002	1 979	49	18	425	537	301	221	5	160	263
2003	1 904	44	27	375	509	282	257	9	196	205
2004	2 185	65	35	473	582	313	310	16	168	223
2005	2 557	68	22	650	663	321	400	12	170	251
– Heranwachsende nach Jugendstrafrecht –										
1995	467	14	3	63	128	51	30	2	113	63
1996	492	5	7	70	139	65	30	5	122	49
1997	624	13	8	92	145	100	45	4	149	68
1998	716	25	13	105	195	111	44	4	134	85
1999	710	13	11	115	194	86	79	5	118	89
2000	875	17	13	143	234	120	104	4	149	91
2001	982	24	6	204	246	111	117	4	166	104
2002	1 122	28	12	268	249	125	160	2	141	137
2003	1 146	30	15	210	270	126	186	4	172	133
2004	1 232	47	12	249	291	120	221	5	147	140
2005	1 442	46	9	335	329	126	267	7	146	177
– Heranwachsende nach allgemeinem Strafrecht –										
1995	30	3	0	1	8	0	9	0	6	3
1996	33	0	1	4	8	0	11	0	8	1
1997	51	2	0	6	11	0	21	0	8	3
1998	65	0	0	9	13	0	23	2	11	7
1999	81	1	1	12	9	1	28	0	22	7
2000	85	4	1	12	12	1	21	2	19	13
2001	198	4	1	27	29	1	76	1	40	19
2002	242	11	1	28	41	2	60	0	49	50
2003	180	8	0	22	21	2	55	0	37	35
2004	190	7	0	20	20	1	66	0	45	31
2005	254	9	0	31	36	2	86	1	54	35
– nach allgemeinem Strafrecht insgesamt –										
1995	22 278	619	141	1 600	5 516	236	5 406	175	6 431	2 154
1996	22 585	627	146	1 902	5 460	236	5 753	177	5 821	2 463
1997	22 414	605	154	1 865	5 302	246	5 805	164	5 602	2 671
1998	23 285	744	159	2 394	5 582	268	6 582	158	4 720	2 678
1999	23 134	764	209	2 702	5 467	303	6 424	175	4 224	2 866
2000	17 523	548	202	2 240	3 843	206	4 330	185	3 912	2 057
2001	21 332	586	182	2 857	4 829	237	5 249	147	4 976	2 269
2002	21 024	656	209	2 724	4 515	244	4 596	153	4 928	2 999
2003	20 210	645	168	2 521	3 893	220	4 730	148	4 687	3 198
2004	18 875	612	173	2 602	3 398	210	4 605	123	3 981	3 171
2005	22 527	727	170	3 291	3 958	218	5 856	136	4 533	3 638

¹ einschließlich räuberischer Angriff auf Kraftfahrer

² Zum Beispiel Betrug, Erschleichung von Leistungen, Urkundenfälschung

³ außer Strafgesetzbuch und Straßenverkehrsgesetz

Noch: 2. Einzeltabellen Hamburg

2.6 Verurteilte in Hamburg 1995 - 2005 nach Geschlecht sowie Staatsangehörigkeit

Jahr	Verurteilte insgesamt	Straftaten gegen den Staat, die öffentliche Ordnung u. im Amt	Straftaten gegen die sexuelle Selbstbestimmung	Andere Straftaten gegen die Person (außer Straßenverkehr)	Diebstahl und Unterschlagung	Raub, räuberische Erpressung ¹	Andere Vermögens-, Eigentums-, Urkunden-delikte ²	Gemeingefährliche Straftaten (außer Straßenverkehr)	Straftaten im Straßenverkehr	Straftaten nach anderen Bundes- und Landesgesetzen ³
- Männer -										
1995	19 264	515	144	1 566	4 299	314	4 518	168	5 726	2 014
1996	19 597	530	158	1 848	4 336	346	4 744	174	5 172	2 289
1997	19 709	528	160	1 814	4 217	409	4 870	158	5 037	2 516
1998	20 471	668	172	2 329	4 426	466	5 487	161	4 248	2 514
1999	20 179	664	232	2 584	4 361	465	5 343	174	3 755	2 601
2000	15 855	498	216	2 192	3 251	437	3 632	179	3 505	1 945
2001	19 117	529	191	2 885	3 969	493	4 361	146	4 391	2 152
2002	18 918	562	217	2 854	3 672	505	3 912	145	4 281	2 770
2003	18 361	586	191	2 627	3 253	477	4 016	147	4 150	2 914
2004	17 295	545	205	2 782	3 017	478	3 864	130	3 453	2 821
2005	20 713	667	183	3 576	3 525	510	4 949	133	3 879	3 291
- Frauen -										
1995	3 701	126	4	122	1 403	18	933	10	822	263
1996	3 763	106	3	165	1 323	28	1 049	8	777	304
1997	3 720	102	7	189	1 320	22	997	11	728	344
1998	4 050	111	4	254	1 491	37	1 160	7	624	362
1999	4 176	129	5	322	1 442	32	1 187	7	605	447
2000	3 184	87	11	295	1 022	31	837	13	575	313
2001	3 971	105	8	304	1 328	37	1 054	8	772	355
2002	4 085	143	10	295	1 380	40	905	13	807	492
2003	3 753	103	4	269	1 149	25	971	10	733	489
2004	3 765	132	3	293	963	45	1 051	9	696	573
2005	4 371	128	9	365	1 096	29	1 307	15	824	598
- Deutsche -										
1995	17 090	520	106	1 292	3 965	201	4 226	119	5 266	1 395
1996	17 015	486	112	1 519	3 897	225	4 380	137	4 819	1 440
1997	16 665	466	117	1 427	3 842	247	4 349	117	4 588	1 512
1998	17 484	572	130	1 865	4 064	274	5 007	129	3 875	1 568
1999	17 148	576	166	2 075	3 944	303	4 865	123	3 433	1 663
2000	13 243	417	157	1 750	2 856	277	3 272	150	3 193	1 171
2001	15 799	472	142	2 312	3 337	307	3 914	117	3 992	1 206
2002	16 508	554	189	2 357	3 508	345	3 531	153	4 088	1 783
2003	15 660	535	164	2 108	3 015	337	3 697	137	3 791	1 876
2004	14 718	519	148	2 206	2 643	329	3 606	101	3 165	2 001
2005	17 327	577	116	2 772	2 990	336	4 582	102	3 530	2 322
- Ausländer und Ausländerinnen -										
1995	5 875	121	42	396	1 737	131	1 225	59	1 282	882
1996	6 345	150	49	494	1 762	149	1 413	45	1 130	1 153
1997	6 764	164	50	576	1 695	184	1 518	52	1 177	1 348
1998	7 037	207	46	718	1 853	229	1 640	39	997	1 308
1999	7 207	217	71	831	1 859	194	1 665	58	927	1 385
2000	5 796	168	70	737	1 417	191	1 197	42	887	1 087
2001	7 289	162	57	877	1 960	223	1 501	37	1 171	1 301
2002	6 495	151	38	792	1 544	200	1 286	5	1 000	1 479
2003	6 454	154	31	788	1 387	165	1 290	20	1 092	1 527
2004	6 342	158	60	869	1 337	194	1 309	38	984	1 393
2005	7 757	218	76	1 169	1 631	203	1 674	46	1 173	1 567

¹ einschließlich räuberischer Angriff auf Kraftfahrer

² Zum Beispiel Betrug, Erschleichung von Leistungen, Urkundenfälschung

³ außer Strafgesetzbuch und Straßenverkehrsgesetz

Noch: 2. Einzeltabellen Hamburg

2.7 Nach allgemeinem Strafrecht Verurteilte in Hamburg 1995 - 2005 nach Hauptstrafen

Jahr	Verurteilte insgesamt	Straftaten gegen den Staat, die öffentliche Ordnung u. im Amt	Straftaten gegen die sexuelle Selbstbestimmung	Andere Straftaten gegen die Person (außer Straßenverkehr)	Diebstahl und Unterschlagung	Raub, räuberische Erpressung ¹	Andere Vermögens-, Eigentums-, Urkunden-delikte ²	Gemeingefährliche Straftaten (außer Straßenverkehr)	Straftaten im Straßenverkehr	Straftaten nach anderen Bundes- und Landesgesetzen ³
– Freiheitsstrafe insgesamt –										
1995	5 367	128	109	457	1 851	228	1 182	21	537	854
1996	5 846	151	116	499	1 964	228	1 338	36	453	1 061
1997	5 779	150	114	535	1 794	234	1 306	28	454	1 164
1998	5 557	137	103	602	1 757	258	1 180	20	400	1 100
1999	6 002	186	149	670	1 855	288	1 293	30	339	1 192
2000	4 516	109	146	533	1 285	193	1 057	28	304	861
2001	4 881	125	135	625	1 447	228	1 092	26	326	877
2002	5 274	122	152	678	1 493	233	1 009	25	345	1 217
2003	4 992	150	126	664	1 295	207	1 071	23	291	1 165
2004	4 574	143	114	669	1 164	200	926	27	246	1 085
2005	5 188	155	130	824	1 260	205	1 024	26	248	1 316
– Freiheitsstrafe mit Strafaussetzung zur Bewährung –										
1995	3 659	109	59	325	1 182	105	937	14	385	543
1996	3 961	127	74	371	1 147	99	1 045	24	342	732
1997	3 905	125	68	365	1 012	105	1 040	19	349	822
1998	3 681	104	68	407	992	105	923	11	314	757
1999	3 981	141	74	487	1 083	123	990	16	244	823
2000	2 971	84	69	374	722	92	821	13	215	581
2001	3 310	97	65	461	861	94	861	16	236	619
2002	3 067	69	36	412	755	83	689	6	233	784
2003	3 545	121	67	510	822	80	870	10	233	832
2004	3 387	111	71	556	752	105	775	20	204	793
2005	3 845	125	84	650	829	103	851	20	209	974
– Freiheitsstrafe mit einer Dauer von mehr als 2 Jahren –										
1995	338	6	35	37	40	64	45	1	1	109
1996	423	8	34	54	34	77	93	5	2	116
1997	391	6	33	60	38	81	63	5	1	104
1998	400	5	23	74	29	97	62	6	3	101
1999	447	6	52	60	35	108	68	7	1	110
2000	326	3	54	55	13	59	57	5	1	79
2001	342	4	42	44	19	86	65	4	1	77
2002	352	7	60	50	13	83	50	2	2	85
2003	319	6	38	47	16	79	49	9	1	74
2004	301	9	36	31	17	69	42	3	1	93
2005	308	7	37	50	11	78	36	2	0	87
– Geldstrafe –										
1995	16 898	491	32	1 143	3 665	8	4 224	154	5 894	1 287
1996	16 728	476	30	1 403	3 496	8	4 414	141	5 368	1 392
1997	16 624	455	40	1 330	3 508	12	4 499	136	5 148	1 496
1998	17 720	607	56	1 792	3 825	10	5 402	138	4 320	1 570
1999	17 122	578	60	2 032	3 612	15	5 131	145	3 885	1 664
2000	12 999	439	56	1 707	2 558	13	3 273	157	3 608	1 188
2001	16 450	461	47	2 232	3 382	9	4 157	121	4 650	1 391
2002	15 750	534	57	2 046	3 022	11	3 587	128	4 583	1 782
2003	15 218	495	42	1 857	2 598	13	3 659	125	4 396	2 033
2004	14 299	469	59	1 933	2 234	10	3 679	96	3 735	2 084
2005	17 334	572	40	2 467	2 698	13	4 832	110	4 285	2 317

¹ einschließlich räuberischer Angriff auf Kraftfahrer

² Zum Beispiel Betrug, Erschleichung von Leistungen, Urkundenfälschung

³ außer Strafgesetzbuch und Straßenverkehrsgesetz

Noch: 2. Einzeltabellen Hamburg

2.8 Nach Jugendstrafrecht Verurteilte in Hamburg 1995 - 2005 nach der schwersten Strafe oder Maßnahme

Jahr	Verurteilte insgesamt	Straftaten gegen den Staat, die öffentliche Ordnung u. im Amt	Straftaten gegen die sexuelle Selbstbestimmung	Andere Straftaten gegen die Person (außer Straßenverkehr)	Diebstahl und Unterschlagung	Raub, räuberische Erpressung ¹	Andere Vermögens-, Eigentums-, Urkunden-delikte ²	Gemeingefährliche Straftaten (außer Straßenverkehr)	Straftaten im Straßenverkehr	Straftaten nach anderen Bundes- und Landesgesetzen ³
– Jugendstrafe insgesamt –										
1995	233	1	6	24	58	66	12	0	5	61
1996	236	2	11	21	64	67	6	2	5	58
1997	300	3	8	29	66	90	13	2	4	85
1998	330	7	10	38	63	122	12	4	4	70
1999	295	5	21	47	70	88	7	3	4	50
2000	366	7	16	61	89	117	14	5	7	50
2001	419	7	8	71	119	118	13	3	9	71
2002	495	3	13	78	133	143	21	2	24	78
2003	417	11	18	71	103	110	29	2	14	59
2004	419	5	25	67	104	121	19	5	8	65
2005	425	3	10	111	93	117	30	1	6	54
– darunter mit Strafaussetzung zur Bewährung –										
1995	148	1	5	12	31	41	8	0	5	45
1996	138	0	5	12	34	38	5	2	4	38
1997	185	2	4	18	41	44	11	2	2	61
1998	188	5	5	20	27	62	9	3	3	54
1999	161	4	14	21	33	49	4	0	1	35
2000	177	5	9	26	37	60	7	1	1	31
2001	239	5	5	36	54	70	9	1	4	55
2002	174	2	3	24	35	39	8	0	3	60
2003	113	6	4	9	14	27	7	0	1	45
2004	96	5	10	11	6	10	6	0	2	46
2005	109	2	8	18	21	18	5	0	1	36
– Zuchtmittel –										
1995	375	18	0	53	105	22	29	2	96	50
1996	449	6	3	80	106	50	28	2	113	61
1997	602	21	2	94	146	66	45	1	135	92
1998	652	23	5	95	196	72	42	4	122	93
1999	646	17	5	108	165	73	74	3	100	101
2000	791	21	7	127	212	96	88	2	124	114
2001	880	26	6	174	232	93	94	4	134	117
2002	1 127	38	4	258	321	93	152	3	114	144
2003	1 045	26	5	216	274	106	172	4	125	117
2004	1 322	46	6	299	362	129	217	10	133	120
2005	1 510	52	9	365	406	126	249	11	138	154
– Erziehungsmaßnahmen –										
1995	79	3	1	11	23	8	4	1	16	12
1996	90	1	1	10	29	21	6	1	10	11
1997	113	1	3	15	23	29	4	2	24	12
1998	254	5	2	56	76	41	11	2	26	35
1999	280	7	2	49	101	33	25	0	32	31
2000	359	9	2	59	129	49	37	0	37	37
2001	457	15	3	87	117	82	59	0	44	50
2002	357	8	1	89	83	65	48	0	22	41
2003	442	7	4	88	132	66	56	3	57	29
2004	444	14	4	107	116	63	74	1	27	38
2005	622	13	3	174	164	78	121	0	26	43

¹ einschließlich räuberischer Angriff auf Kraftfahrer

² Zum Beispiel Betrug, Erschleichung von Leistungen, Urkundenfälschung

³ außer Strafgesetzbuch und Straßenverkehrsgesetz

3. Einzeltabellen Schleswig-Holstein

3.1 Verurteilte in Schleswig-Holstein 2000 - 2005 nach Hauptdeliktgruppen und ausgewählten Straftaten

Hauptdeliktgruppe Straftat	Verurteilte					
	2005	2004	2003	2002	2001	2000
Straftaten gegen den Staat, öffentl. Ordnung, im Amt	667	581	558	549	508	448
darunter Widerstand gegen Vollstreckungsbeamte	139	163	160	132	122	126
Haufriedensbruch	80	76	79	83	64	65
Straftaten gegen die sexuelle Selbstbestimmung	300	300	287	248	222	203
darunter sex. Kindesmissbrauch mit Körperkontakt	78	66	76	65	54	50
Vergewaltigung	31	40	37	31	17	13
Andere Straftaten gegen die Person ¹	2 906	2 915	2 784	2 609	2 389	2 310
darunter Beleidigung	367	366	376	438	330	346
Mord	1	0	0	0	2	5
Totschlag	3	12	16	18	14	11
Körperverletzung	1 206	1 278	1 136	1 039	1 048	974
gefährliche Körperverletzung	731	754	749	610	594	562
schwere Körperverletzung	8	9	4	8	7	3
Diebstahl und Unterschlagung	4 761	5 190	5 092	4 911	4 881	4 813
darunter Diebstahl	3 457	3 855	3 835	3 698	3 735	3 643
Einbruchdiebstahl	538	596	510	530	512	474
Diebstahl in besonders schweren Fällen	180	214	191	185	204	199
Wohungseinbruchdiebstahl	93	86	107	86	83	182
Unterschlagung	245	239	304	268	211	229
Raub, räuberische Erpressung ²	287	340	329	336	359	337
darunter Raub	68	101	81	85	96	96
schwerer Raub	81	76	83	95	127	139
räuberischer Diebstahl	29	29	17	23	17	18
Erpressung	7	20	17	11	23	18
räuberische Erpressung	99	112	126	114	93	60
Andere Vermögens-, Eigentums-, Urkundendelikte	4 663	4 888	4 477	4 137	3 690	3 684
darunter Betrug	2 566	2 340	2 087	1 956	1 849	1 940
Erschleichen von Leistungen	500	916	947	778	546	330
Urkundenfälschung	454	466	449	429	413	492
Gemeingefährliche Straftaten ¹	413	424	509	520	600	603
darunter Brandstiftung ⁵	41	29	39	42	41	31
Gewässerverunreinigung	6	8	11	14	16	25
Straftaten im Straßenverkehr	6 164	6 625	6 680	6 764	7 066	7 548
darunter unerlaubtes Entfernen vom Unfallort ³	417	517	444	466	516	572
fahrlässige Körperverletzung im Verkehr						
– in Trunkenheit	73	161	162	159	173	190
– ohne Trunkenheit	142	49	70	46	112	167
Trunkenheit im Verkehr						
– ohne Fremdschaden mit Unfall	362	263	201	183	626	634
– ohne Fremdschaden ohne Unfall	3 085	3 433	3 605	3 728	3 468	3 780
Führen eines Kraftfahrzeuges ohne Fahrerlaubnis oder trotz Fahrverbotes						
– mit Unfall	48	31	17	12	36	43
– ohne Unfall	1 119	1 147	1 139	1 101	1 055	1 051
Straftaten nach anderen Bundes-/Landesgesetzen ⁴	1 958	2 191	1 993	2 080	2 253	2 260
darunter Betäubungsmittelgesetz	697	764	678	721	649	634
Waffengesetz	119	108	57	44	37	49
Abgabenordnung	371	484	334	303	362	306
Pflichtversicherungsgesetz	482	517	547	547	644	639
Aufenthaltsgesetz (bis 2004: Ausländergesetz)	61	68	62	58	176	182
Straftaten insgesamt	22 119	23 454	22 709	22 154	21 968	22 206

¹ außer im Straßenverkehr

² einschließlich räuberischer Angriff auf Kraftfahrer

³ vor Feststellung der Unfallbeteiligten (ohne Trunkenheit)

⁴ z. B. Betäubungsmittelgesetz, Ausländergesetz, Abgabenordnung, Waffengesetz

⁵ beinhaltet schwere Brandstiftung, besonders schwere Brandstiftung, Brandstiftung mit Todesfolge, fahrlässige Brandstiftung und Herbeiführen einer Brandgefahr

Noch: 3. Einzeltabellen Schleswig-Holstein

3.2 Abgeurteilte in Schleswig-Holstein 1995 - 2005 nach Hauptdeliktgruppen und Altersgruppen

Jahr	Abgeurteilte insgesamt	Straftaten gegen den Staat, die öffentliche Ordnung u. im Amt	Straftaten gegen die sexuelle Selbstbestimmung	Andere Straftaten gegen die Person (außer Straßenverkehr)	Diebstahl und Unterschlagung	Raub, räuberische Erpressung ¹	Andere Vermögens-, Eigentums-, Urkunden-delikte ²	Gemeingefährliche Straftaten (außer Straßenverkehr)	Straftaten im Straßenverkehr	Straftaten nach anderen Bundes- und Landesgesetzen ³
– Insgesamt –										
1995	26 940	.	154	.	4 600	.	3 716	.	.	1 892
1996	27 383	632	197	2 774	6 148	313	4 123	935	9 690	2 571
1997	27 233	628	197	2 877	5 932	357	3 957	907	9 881	2 497
1998	27 051	665	217	3 055	5 943	398	4 244	682	9 381	2 466
1999	26 632	639	235	3 313	6 000	407	4 578	622	8 265	2 573
2000	26 584	657	235	3 309	5 774	408	4 703	719	8 162	2 617
2001	26 498	699	265	3 481	5 857	424	4 730	732	7 736	2 574
2002	26 576	799	299	3 730	5 818	406	5 194	636	7 333	2 361
2003	27 738	828	351	4 132	6 111	433	5 705	611	7 267	2 300
2004	28 680	849	378	4 259	6 224	435	6 152	538	7 296	2 549
2005	27 309	919	370	4 281	5 772	398	5 962	503	6 768	2 336
– Jugendliche (14 bis unter 18 Jahren) –										
1995
1996	1 573	24	6	288	826	83	135	20	136	55
1997	1 560	24	12	268	769	120	134	26	131	76
1998	1 627	50	15	380	686	126	145	13	135	77
1999	1 731	34	13	390	732	132	199	22	127	82
2000	1 440	24	15	342	607	117	142	12	121	60
2001	1 631	40	17	415	646	166	171	17	101	58
2002	1 690	54	16	443	633	111	206	15	130	82
2003	1 993	45	25	593	671	152	220	16	183	88
2004	2 072	58	27	576	750	131	253	11	184	82
2005	2 093	61	25	576	759	104	266	22	202	78
– Heranwachsende (18 bis unter 21 Jahren) –										
1995	2 241
1996	2 224	57	15	304	749	44	239	46	554	216
1997	2 048	50	9	306	619	67	205	42	546	204
1998	2 259	46	11	346	678	60	247	34	579	258
1999	2 248	49	9	389	636	87	267	45	516	250
2000	2 031	33	11	377	571	90	230	34	451	234
2001	2 201	69	17	395	631	83	247	39	459	261
2002	2 246	68	17	440	606	80	331	38	442	224
2003	2 472	72	22	589	588	86	436	31	426	222
2004	2 313	61	26	495	568	78	422	20	447	196
2005	2 244	107	20	505	581	77	355	29	405	165
– Erwachsene (21 Jahre und älter) –										
1995
1996	23 586	551	176	2 182	4 573	186	3 749	869	9 000	2 300
1997	23 625	554	176	2 303	4 544	170	3 618	839	9 204	2 217
1998	23 165	569	191	2 329	4 579	212	3 852	635	8 667	2 131
1999	22 653	556	213	2 534	4 632	188	4 112	555	7 622	2 241
2000	23 113	600	209	2 590	4 596	201	4 331	673	7 590	2 323
2001	22 666	590	231	2 671	4 580	175	4 312	676	7 176	2 255
2002	22 640	677	266	2 847	4 579	215	4 657	583	6 761	2 055
2003	23 273	711	304	2 950	4 852	195	5 049	564	6 658	1 990
2004	24 295	730	325	3 188	4 906	226	5 477	507	6 665	2 271
2005	22 972	751	325	3 200	4 432	217	5 341	452	6 161	2 093

¹ einschließlich räuberischer Angriff auf Kraftfahrer

² Zum Beispiel Betrug, Erschleichung von Leistungen, Urkundenfälschung

³ außer Strafgesetzbuch und Straßenverkehrsgesetz

Noch: 3. Einzeltabellen Schleswig-Holstein

3.3 Abgeurteilte in Schleswig-Holstein 1995 - 2005
nach Hauptdeliktgruppen und ausgewählten Entscheidungen

Jahr	Abgeurteilte insgesamt	Straftaten gegen den Staat, die öffentliche Ordnung u. im Amt	Straftaten gegen die sexuelle Selbstbestimmung	Andere Straftaten gegen die Person (außer Straßenverkehr)	Diebstahl und Unterschlagung	Raub, räuberische Erpressung ¹	Andere Vermögens-, Eigentums-, Urkunden-delikte ²	Gemeingefährliche Straftaten (außer Straßenverkehr)	Straftaten im Straßenverkehr	Straftaten nach anderen Bundes- und Landesgesetzen ³
– Einstellung des Verfahrens ohne Maßregeln nach allgemeinem Strafrecht –										
1995	3 107	.	11	.	618	.	676	.	.	235
1996	3 177	134	17	652	617	24	699	152	624	258
1997	3 139	144	18	695	560	30	701	192	586	213
1998	2 609	133	22	549	474	27	625	137	477	165
1999	2 817	141	8	663	526	28	695	82	462	212
2000	2 835	158	19	659	493	37	715	97	414	243
2001	2 952	133	18	763	427	35	764	111	477	224
2002	2 915	183	19	729	507	35	733	98	406	205
2003	3 311	212	23	869	577	36	910	88	381	215
2004	3 409	193	34	876	575	47	912	86	436	250
2005	3 621	177	41	963	629	59	963	80	440	269
– Freispruch nach allgemeinem Strafrecht –										
1995	596	.	4	.	122	.	132	.	.	26
1996	681	35	5	109	160	16	147	26	160	23
1997	655	29	8	109	130	20	146	26	151	36
1998	668	35	6	121	134	22	148	12	157	33
1999	672	27	14	143	138	14	187	13	106	30
2000	639	29	8	112	131	12	170	14	112	51
2001	630	33	17	110	145	16	145	11	116	37
2002	542	24	19	129	95	13	126	13	94	29
2003	605	29	30	119	126	31	129	9	106	26
2004	698	33	27	151	131	19	167	20	115	35
2005	637	25	23	152	107	27	168	6	81	48
– Einstellung nach Jugendstrafrecht –										
1995	1 181	.	6	.	460	.	163	.	.	.
1996	1 040	38	6	187	444	7	143	13	133	69
1997	969	26	2	172	437	17	123	9	113	70
1998	974	27	6	201	369	16	138	14	127	76
1999	912	24	5	195	390	20	127	3	73	75
2000	788	19	3	191	309	17	115	4	77	53
2001	863	22	5	195	369	13	126	7	70	56
2002	853	39	8	233	274	15	183	4	57	40
2003	976	22	9	306	285	28	170	3	91	62
2004	992	39	12	274	296	23	171	4	105	68
2005	828	41	4	235	245	20	152	3	77	51
– Freispruch nach Jugendstrafrecht –										
1995	95	.	1	.	35	.	14	.	.	.
1996	44	0	1	14	14	0	6	1	7	1
1997	70	2	1	14	31	3	9	1	8	1
1998	43	7	1	13	10	1	8	0	1	2
1999	78	2	1	22	21	2	20	0	8	2
2000	85	1	1	28	25	5	11	0	5	9
2001	69	3	1	15	34	1	4	2	6	3
2002	83	3	2	19	29	3	13	0	9	5
2003	113	5	2	47	29	6	16	0	7	1
2004	95	1	2	34	28	4	12	1	8	5
2005	85	9	1	17	29	4	14	0	3	8

¹ einschließlich räuberischer Angriff auf Kraftfahrer

² Zum Beispiel Betrug, Erschleichung von Leistungen, Urkundenfälschung

³ außer Strafgesetzbuch und Straßenverkehrsgesetz

Noch: 3. Einzeltabellen Schleswig-Holstein
3.4 Verurteilte in Schleswig-Holstein 1995 - 2005 nach Hauptdeliktgruppen und Altersgruppen

Jahr	Verurteilte insgesamt	Straftaten gegen den Staat, die öffentliche Ordnung u. im Amt	Straftaten gegen die sexuelle Selbstbestimmung	Andere Straftaten gegen die Person (außer Straßenverkehr)	Diebstahl und Unterschlagung	Raub, räuberische Erpressung ¹	Andere Vermögens-, Eigentums-, Urkunden-delikte ²	Gemeingefährliche Straftaten (außer Straßenverkehr)	Straftaten im Straßenverkehr	Straftaten nach anderen Bundes- und Landesgesetzen ³
– Insgesamt –										
1995	21 961	.	152	.	4 808	.	3 109	.	.	.
1996	22 396	425	167	1 796	4 904	266	3 126	740	8 754	2 218
1997	22 367	426	167	1 879	4 770	287	2 976	672	9 014	2 176
1998	22 722	463	180	2 166	4 955	332	3 322	515	8 601	2 188
1999	22 125	445	207	2 283	4 921	342	3 543	522	7 608	2 254
2000	22 206	448	203	2 310	4 813	337	3 684	603	7 548	2 260
2001	21 968	508	222	2 389	4 881	359	3 690	600	7 066	2 253
2002	22 154	549	248	2 609	4 911	336	4 137	520	6 764	2 080
2003	22 709	558	287	2 784	5 092	329	4 477	509	6 680	1 993
2004	23 454	581	300	2 915	5 190	340	4 888	424	6 625	2 191
2005	22 119	667	300	2 906	4 761	287	4 663	413	6 164	1 958
– Jugendliche (14 bis unter 18 Jahren) –										
1995	1 037	.	9	.	554	.	86	.	.	.
1996	1 011	9	3	171	540	77	68	14	91	38
1997	1 006	14	9	179	459	104	79	20	91	51
1998	1 067	29	9	243	456	111	72	5	95	47
1999	1 169	23	8	275	469	117	109	20	99	49
2000	1 001	9	14	242	420	100	77	10	86	43
2001	1 140	28	14	295	414	157	99	13	75	45
2002	1 178	34	10	292	452	98	99	15	111	67
2003	1 386	32	19	393	467	124	129	14	143	65
2004	1 466	38	18	400	542	112	163	9	137	47
2005	1 556	38	21	426	580	90	177	21	159	44
– Heranwachsende (18 bis unter 21 Jahren) –										
1995	1 557	.	17	.	540	.	144	.	.	.
1996	1 643	30	10	206	561	42	150	34	452	158
1997	1 480	27	9	187	435	61	118	36	452	155
1998	1 726	31	10	251	511	58	157	27	480	201
1999	1 724	26	8	267	467	78	186	42	450	200
2000	1 482	25	8	228	396	82	157	32	381	173
2001	1 674	51	14	280	448	76	171	34	394	206
2002	1 746	39	12	321	472	73	232	34	386	177
2003	1 849	51	13	402	447	75	304	29	357	171
2004	1 708	37	14	329	427	69	302	17	363	150
2005	1 724	73	16	360	459	62	248	27	358	121
– Erwachsene (21 Jahre und älter) –										
1995	19 367	.	126	.	3 714	.	2 879	.	.	.
1996	19 742	386	154	1 419	3 803	147	2 908	692	8 211	2 022
1997	19 881	385	149	1 513	3 876	122	2 779	616	8 471	1 970
1998	19 929	403	161	1 672	3 988	163	3 093	483	8 026	1 940
1999	19 232	396	191	1 741	3 985	147	3 248	460	7 059	2 005
2000	19 723	414	181	1 840	3 997	155	3 450	561	7 081	2 044
2001	19 154	429	194	1 814	4 019	126	3 420	553	6 597	2 002
2002	19 230	476	226	1 996	3 987	165	3 806	471	6 267	1 836
2003	19 474	475	255	1 989	4 178	130	4 044	466	6 180	1 757
2004	20 280	506	268	2 186	4 221	159	4 423	398	6 125	1 994
2005	18 839	556	263	2 120	3 722	135	4 238	365	5 647	1 793

¹ einschließlich räuberischer Angriff auf Kraftfahrer

² Zum Beispiel Betrug, Erschleichung von Leistungen, Urkundenfälschung

³ außer Strafgesetzbuch und Straßenverkehrsgesetz

Noch: 3. Einzeltabellen Schleswig-Holstein

3.5 Verurteilte in Schleswig-Holstein 1995 - 2005
nach Hauptdeliktgruppen und Art des angewendeten Strafrechts

Jahr	Verurteilte insgesamt	Straftaten gegen den Staat, die öffentliche Ordnung u. im Amt	Straftaten gegen die sexuelle Selbstbestimmung	Andere Straftaten gegen die Person (außer Straßenverkehr)	Diebstahl und Unterschlagung	Raub, räuberische Erpressung ¹	Andere Vermögens-, Eigentums-, Urkunden-delikte ²	Gemeingefährliche Straftaten (außer Straßenverkehr)	Straftaten im Straßenverkehr	Straftaten nach anderen Bundes- und Landesgesetzen ³
– nach Jugendstrafrecht insgesamt –										
1995	2 513	.	26	.	1 078	.	218	.	.	.
1996	2 571	37	12	369	1 081	119	206	44	517	186
1997	2 403	36	18	360	882	164	188	52	512	191
1998	2 603	58	19	476	927	168	196	26	507	226
1999	2 768	46	15	534	917	194	276	56	495	235
2000	2 349	30	21	462	789	181	204	40	422	200
2001	2 647	76	28	554	814	233	249	43	421	229
2002	2 759	69	21	591	887	171	306	44	450	220
2003	3 075	73	31	774	876	199	393	41	466	222
2004	2 968	67	31	708	916	181	409	25	452	179
2005	3 063	107	37	761	980	152	365	46	469	146
– Heranwachsende nach Jugendstrafrecht –										
1995	1 476	.	17	.	524	.	132	.	.	.
1996	1 560	28	9	198	541	42	138	30	426	148
1997	1 397	22	9	181	423	60	109	32	421	140
1998	1 536	29	10	233	471	57	124	21	412	179
1999	1 599	23	7	259	448	77	167	36	396	186
2000	1 348	21	7	220	369	81	127	30	336	157
2001	1 507	48	14	259	400	76	150	30	346	184
2002	1 581	35	11	299	435	73	207	29	339	153
2003	1 689	41	12	381	409	75	264	27	323	157
2004	1 502	29	13	308	374	69	246	16	315	132
2005	1 507	69	16	335	400	62	188	25	310	102
– Heranwachsende nach allgemeinem Strafrecht –										
1995	30	3	0	1	8	0	9	0	6	3
1996	33	0	1	4	8	0	11	0	8	1
1997	51	2	0	6	11	0	21	0	8	3
1998	65	0	0	9	13	0	23	2	11	7
1999	81	1	1	12	9	1	28	0	22	7
2000	85	4	1	12	12	1	21	2	19	13
2001	198	4	1	27	29	1	76	1	40	19
2002	242	11	1	28	41	2	60	0	49	50
2003	180	8	0	22	21	2	55	0	37	35
2004	190	7	0	20	20	1	66	0	45	31
2005	217	4	0	25	59	0	60	2	48	19
– nach allgemeinem Strafrecht insgesamt –										
1995	19 448	.	126	.	3 730	.	2 891	.	.	.
1996	19 825	388	155	1 427	3 823	147	2 920	696	8 237	2 032
1997	19 964	390	149	1 519	3 888	123	2 788	620	8 502	1 985
1998	20 119	405	161	1 690	4 028	164	3 126	489	8 094	1 962
1999	19 357	399	192	1 749	4 004	148	3 267	466	7 113	2 019
2000	19 857	418	182	1 848	4 024	156	3 480	563	7 126	2 060
2001	19 321	432	194	1 835	4 067	126	3 441	557	6 645	2 024
2002	19 395	480	227	2 018	4 024	165	3 831	476	6 314	1 860
2003	19 634	485	256	2 010	4 216	130	4 084	468	6 214	1 771
2004	20 486	514	269	2 207	4 274	159	4 479	399	6 173	2 012
2005	19 056	560	263	2 145	3 781	135	4 298	367	5 695	1 812

¹ einschließlich räuberischer Angriff auf Kraftfahrer

² Zum Beispiel Betrug, Erschleichung von Leistungen, Urkundenfälschung

³ außer Strafgesetzbuch und Straßenverkehrsgesetz

Noch: 3. Einzeltabellen Schleswig-Holstein

3.6 Verurteilte in Schleswig-Holstein 1995 - 2005 nach Geschlecht sowie Staatsangehörigkeit

Jahr	Verurteilte insgesamt	Straftaten gegen den Staat, die öffentliche Ordnung u. im Amt	Straftaten gegen die sexuelle Selbstbestimmung	Andere Straftaten gegen die Person (außer Straßenverkehr)	Diebstahl und Unterschlagung	Raub, räuberische Erpressung ¹	Andere Vermögens-, Eigentums-, Urkunden-delikte ²	Gemeingefährliche Straftaten (außer Straßenverkehr)	Straftaten im Straßenverkehr	Straftaten nach anderen Bundes- und Landesgesetzen ³
– Männer –										
1995	18 958	.	125	.	2 826	.	2 496	.	.	.
1996	19 364	362	166	1 685	3 950	253	2 466	696	7 863	1 923
1997	19 346	364	163	1 745	3 784	267	2 408	609	8 095	1 911
1998	19 414	406	178	1 993	3 871	305	2 627	472	7 669	1 893
1999	18 996	385	204	2 114	3 917	316	2 825	484	6 762	1 989
2000	18 895	375	198	2 169	3 796	310	2 901	545	6 617	1 984
2001	18 827	439	218	2 237	3 898	336	2 952	546	6 222	1 979
2002	18 773	467	244	2 396	3 790	324	3 287	468	5 983	1 814
2003	19 152	477	283	2 550	3 957	308	3 584	442	5 836	1 715
2004	19 657	491	296	2 673	4 059	308	3 874	368	5 759	1 829
2005	18 502	545	297	2 677	3 691	269	3 632	363	5 367	1 661
– Frauen –										
1995	3 003	.	1	.	904	.	613	.	.	.
1996	3 032	63	1	111	954	13	660	44	891	295
1997	3 021	62	4	134	986	20	568	63	919	265
1998	3 308	57	2	173	1 084	27	695	43	932	295
1999	3 129	60	3	169	1 004	26	718	38	846	265
2000	3 311	73	5	141	1 017	27	783	58	931	276
2001	3 141	69	4	152	983	23	738	54	844	274
2002	3 381	82	4	213	1 121	12	850	52	781	266
2003	3 557	81	4	234	1 135	21	893	67	844	278
2004	3 797	90	4	242	1 131	32	1 014	56	866	362
2005	3 617	122	3	229	1 070	18	1 031	50	797	297
– Deutsche –										
1995	19 409
1996	19 747	376	150	1 516	4 140	206	2 812	695	8 014	1 838
1997	19 854	384	150	1 603	4 049	228	2 720	625	8 279	1 816
1998	19 860	415	158	1 793	4 134	266	2 955	471	7 881	1 787
1999	19 248	386	174	1 936	4 057	272	3 148	483	7 019	1 773
2000	19 161	401	175	1 962	3 862	269	3 299	555	6 914	1 724
2001	19 316	454	203	2 087	4 039	294	3 365	558	6 521	1 795
2002	19 878	507	232	2 332	4 075	274	3 827	500	6 349	1 782
2003	20 433	516	265	2 460	4 279	295	4 155	485	6 212	1 766
2004	20 235	527	262	2 502	4 119	271	4 403	384	5 991	1 776
2005	19 113	579	262	2 483	3 852	233	4 200	387	5 531	1 586
– Ausländer und Ausländerinnen –										
1995	2 552
1996	2 649	49	17	280	764	60	314	45	740	380
1997	2 513	42	17	276	721	59	256	47	735	360
1998	2 862	48	22	373	821	66	367	44	720	401
1999	2 877	59	33	347	864	70	395	39	589	481
2000	3 045	47	28	348	951	68	385	48	634	536
2001	2 652	54	19	302	842	65	325	42	545	458
2002	2 276	42	16	277	836	62	310	20	415	298
2003	2 276	42	22	324	813	34	322	24	468	227
2004	3 219	54	38	413	1 071	69	485	40	634	415
2005	3 006	88	38	423	909	54	463	26	633	372

¹ einschließlich räuberischer Angriff auf Kraftfahrer

² Zum Beispiel Betrug, Erschleichung von Leistungen, Urkundenfälschung

³ außer Strafgesetzbuch und Straßenverkehrsgesetz

Noch: 3. Einzeltabellen Schleswig-Holstein

3.7 Nach allgemeinem Strafrecht Verurteilte in Schleswig-Holstein 1994 - 2004 nach Hauptstrafen

Jahr	Verurteilte insgesamt	Straftaten gegen den Staat, die öffentliche Ordnung u. im Amt	Straftaten gegen die sexuelle Selbstbestimmung	Andere Straftaten gegen die Person (außer Straßenverkehr)	Diebstahl und Unterschlagung	Raub, räuberische Erpressung ¹	Andere Vermögens-, Eigentums-, Urkunden-delikte ²	Gemeingefährliche Straftaten (außer Straßenverkehr)	Straftaten im Straßenverkehr	Straftaten nach anderen Bundes- und Landesgesetzen ³
– Freiheitsstrafe insgesamt –										
1995	2 513	.	96	.	738	.	410	.	.	.
1996	2 714	52	117	296	775	141	416	113	490	314
1997	2 782	61	109	320	798	119	425	89	469	392
1998	2 970	69	118	380	786	156	472	88	491	410
1999	2 971	51	141	405	794	141	509	84	426	420
2000	3 115	61	133	438	904	145	509	84	383	458
2001	2 891	54	141	451	849	121	437	68	351	419
2002	3 129	60	172	456	909	155	499	53	367	458
2003	2 990	66	183	483	876	121	462	59	359	381
2004	3 322	56	197	571	1 029	145	546	54	299	425
2005	3 161	148	179	568	918	128	537	53	257	373
– Freiheitsstrafe mit Strafaussetzung zur Bewährung –										
1995	1 818	.	60	.	493	.	344	.	.	.
1996	1 905	41	77	214	532	70	326	72	357	216
1997	1 952	53	66	231	524	57	338	58	355	270
1998	2 043	61	73	273	504	86	362	63	354	267
1999	2 057	41	90	293	506	74	393	62	315	283
2000	2 127	51	83	320	579	81	371	54	267	321
2001	2 021	39	93	324	569	67	332	51	258	288
2002	1 791	33	98	281	519	60	299	30	232	239
2003	2 159	49	114	372	597	67	346	47	271	296
2004	2 533	47	138	473	745	82	413	45	251	339
2005	2 427	94	132	473	661	75	440	37	200	315
– Freiheitsstrafe mit einer Dauer von mehr als 2 Jahren –										
1995	173	.	32	.	34	.	13	.	.	.
1996	219	3	27	31	31	52	21	14	2	38
1997	225	3	31	32	32	44	23	13	2	45
1998	220	1	34	40	29	38	16	2	2	58
1999	246	3	36	34	26	41	31	8	1	66
2000	219	2	40	43	26	38	12	11	0	47
2001	190	2	35	39	14	35	18	6	0	41
2002	281	5	46	47	29	56	29	5	2	62
2003	218	6	50	25	27	36	18	4	5	47
2004	248	0	50	36	29	36	35	2	0	60
2005	249	46	43	31	23	34	25	9	1	37
– Geldstrafe –										
1995	16 852	.	30	.	2 992	.	2 483	.	.	.
1996	17 067	334	38	1 131	3 047	6	2 503	583	7 747	1 678
1997	17 148	329	40	1 199	3 089	4	2 363	531	8 032	1 561
1998	17 103	336	43	1 310	3 242	8	2 654	400	7 603	1 507
1999	16 344	348	51	1 343	3 210	7	2 758	382	6 687	1 558
2000	16 710	357	49	1 410	3 120	11	2 971	478	6 743	1 571
2001	16 399	378	53	1 384	3 217	5	3 004	489	6 294	1 575
2002	16 245	420	55	1 562	3 114	10	3 332	423	5 947	1 382
2003	16 634	419	73	1 527	3 340	9	3 622	409	5 855	1 380
2004	17 161	458	72	1 636	3 245	14	3 933	345	5 874	1 584
2005	15 894	412	84	1 577	2 863	7	3 761	314	5 438	1 438

¹ einschließlich räuberischer Angriff auf Kraftfahrer

² Zum Beispiel Betrug, Erschleichung von Leistungen, Urkundenfälschung

³ außer Strafgesetzbuch und Straßenverkehrsgesetz

Noch: 3. Einzeltabellen Schleswig-Holstein

3.8 Nach Jugendstrafrecht Verurteilte in Schleswig-Holstein 1995 - 2005
nach der schwersten Strafe oder Maßnahme

Jahr	Verurteilte insgesamt	Straftaten gegen den Staat, die öffentliche Ordnung u. im Amt	Straftaten gegen die sexuelle Selbstbestimmung	Andere Straftaten gegen die Person (außer Straßenverkehr)	Diebstahl und Unterschlagung	Raub, räuberische Erpressung ¹	Andere Vermögens-, Eigentums-, Urkunden-delikte ²	Gemeingefährliche Straftaten (außer Straßenverkehr)	Straftaten im Straßenverkehr	Straftaten nach anderen Bundes- und Landesgesetzen ³
– Jugendstrafe insgesamt –										
1995	321	.	13	.	130	.	17	.	.	.
1996	380	2	8	35	184	60	23	8	11	49
1997	332	1	8	34	125	80	10	12	15	47
1998	378	4	11	54	143	84	16	10	7	49
1999	357	3	10	45	101	94	19	10	7	68
2000	335	1	11	48	112	95	12	13	9	34
2001	345	2	15	51	101	84	22	16	4	50
2002	361	6	15	62	106	93	19	11	12	37
2003	324	7	13	71	95	81	16	7	4	30
2004	340	3	16	54	110	77	27	8	7	38
2005	306	7	19	50	96	58	26	5	14	31
– darunter mit Strafaussetzung zur Bewährung –										
1995
1996	176	1	3	17	79	27	11	2	6	30
1997	164	0	4	19	55	42	5	6	6	27
1998	191	2	4	25	64	45	7	6	4	34
1999	205	1	7	27	49	55	13	5	6	42
2000	177	0	7	19	55	57	7	6	7	19
2001	193	2	7	28	49	42	14	8	4	39
2002	174	2	7	30	52	44	7	4	5	23
2003	158	4	7	40	39	32	8	3	2	23
2004	173	1	9	25	45	40	15	6	3	29
2005	152	4	12	21	41	35	12	3	6	18
– Zuchtmittel –										
1995	2 154	.	13	.	924	.	198	.	.	.
1996	2 155	35	4	327	877	59	181	35	504	133
1997	2 053	34	10	324	746	84	176	40	496	143
1998	2 190	53	6	415	770	81	178	16	496	175
1999	2 370	42	4	484	800	96	250	46	483	165
2000	1 957	29	10	401	659	79	183	27	405	164
2001	2 228	71	11	486	689	146	220	25	406	174
2002	2 355	61	6	518	766	75	280	33	436	180
2003	2 673	65	16	682	755	114	371	34	454	182
2004	2 535	62	13	619	780	103	372	17	430	139
2005	2 700	93	17	700	867	92	334	41	446	110
– Erziehungsmaßnahmen –										
1995	38	.	0	.	24	.	3	.	.	.
1996	36	0	0	7	20	0	2	1	2	4
1997	18	1	0	2	11	0	2	0	1	1
1998	35	1	2	7	14	3	2	0	4	2
1999	41	1	1	5	16	4	7	0	5	2
2000	57	0	0	13	18	7	9	0	8	2
2001	74	3	2	17	24	3	7	2	11	5
2002	43	2	0	11	15	3	7	0	2	3
2003	78	1	2	21	26	4	6	0	8	10
2004	93	2	2	35	26	1	10	0	15	2
2005	57	7	1	11	17	2	5	0	9	5

¹ einschließlich räuberischer Angriff auf Kraftfahrer

² Zum Beispiel Betrug, Erschleichung von Leistungen, Urkundenfälschung

³ außer Strafgesetzbuch und Straßenverkehrsgesetz