



Statistischer Bericht



Strafvollzug im Freistaat Sachsen

2013

B VI 6 – j/13

Zeichenerklärung

- Nichts vorhanden (genau Null)
- 0 weniger als die Hälfte von 1 in der letzten besetzten Stelle, jedoch mehr als nichts
- ... Angabe fällt später an
- / Zahlenwert nicht sicher genug
- . Zahlenwert unbekannt oder geheim zu halten
- x Tabellenfach gesperrt, weil Aussage nicht sinnvoll
- () Aussagewert ist eingeschränkt
- p vorläufige Zahl
- r berichtigte Zahl
- s geschätzte Zahl

Inhalt

	Seite
Vorbemerkungen	3
Erläuterungen	4
Ergebnisdarstellung	6
Tabellen	
1. Belegungsfähigkeit, Belegung und Auslastung der Justizvollzugsanstalten am 31. März 2013	8
2. Gefangene, Sicherungsverwahrte und vorübergehend Abwesende der Justizvollzugsanstalten am 31. März 2013 nach Art des Vollzugs	9
3. Zugänge und Abgänge 2012 und I. Quartal 2013	10
4. Gefangene in Untersuchungshaft am 31. März 2013 nach Alter und Geschlecht	11
5. Gefangene mit sonstiger Freiheitsentziehung am 31. März 2013 nach Art der Freiheitsentziehung und Geschlecht	12
6. Strafgefangene am 31. März 2013 nach Art des Vollzugs und Geschlecht	13
7. Strafgefangene am 31. März 2013 nach Straftatengruppen, Geschlecht und Personengruppen	14
8. Strafgefangene je 100 000 Einwohner der gleichen Personengruppe am 31. März 2013 nach Straftatengruppen, Geschlecht und Personengruppen	15
9. Strafgefangene am 31. März 2013 nach Straftatengruppen, Art des Strafvollzugs, Geschlecht und Altersgruppen	16
10. Ausländische Strafgefangene am 31. März 2013 nach Straftatengruppen, Art des Strafvollzugs und Altersgruppen	18
11. Strafgefangene am 31. März 2013 nach Straftaten bzw. Straftatengruppen, Art des Strafvollzugs und Altersgruppen	20
12. Strafgefangene am 31. März 2013 nach demographischen Merkmalen, Art des Strafvollzugs und Altersgruppen	50
13. Strafgefangene am 31. März 2013 nach Altersgruppen und Dauer des voraussichtlichen Vollzugs	51
14. Vorbestrafte im Strafvollzug am 31. März 2013 nach Art und Häufigkeit der Vorstrafen, Art des Strafvollzugs und Altersgruppen	52
15. Strafgefangene im geschlossenen und offenen Vollzug am 31. März 2013 nach Art des Strafvollzugs, Altersgruppen und Geschlecht	53
16. Belegungsfähigkeit, Belegung und Auslastung der Justizvollzugsanstalten jeweils am 31. März 2004 bis 2013 nach Geschlecht	54
17. Gefangene und Sicherungsverwahrte jeweils am 31. März 2004 bis 2013 nach Art des Vollzugs und Geschlecht	55
18. Gefangene jeweils am 31. März 2004 bis 2013 im Untersuchungshaftvollzug nach Altersgruppen	56

	Seite
19. Strafgefangene jeweils am 31. März 2004 bis 2013 nach Art des Vollzugs und Geschlecht	57
20. Deutsche und ausländische Strafgefangene jeweils am 31. März 2004 bis 2013	58
21. Vorbestrafte Strafgefangene jeweils am 31. März 2004 bis 2013 nach Häufigkeit der Vorstrafen	58
22. Strafgefangene in den Justizvollzugsanstalten jeweils am 31. März 2004 bis 2013 nach Art des Vollzuges und der Vollzugsdauer	58
23. Strafgefangene jeweils am 31. März 2004 bis 2013 nach Art des Strafvollzugs	59
24. Strafgefangene jeweils am 31. März 2004 bis 2013 nach Personengruppen und Geschlecht	60
25. Strafgefangene je 100 000 Einwohner der gleichen Personengruppe jeweils am 31. März 2004 bis 2013 nach Personengruppen und Geschlecht	61
26. Deutsche und ausländische Strafgefangene jeweils am 31. März 2004 bis 2013 nach Art des Vollzugs und Altersgruppen	62
27. Deutsche und ausländische Strafgefangene jeweils am 31. März 2004 bis 2013 nach Art des Vollzugs und Altersgruppen (in Prozent)	63
28. Strafgefangene jeweils am 31. März 2004 bis 2013 nach Straftatengruppen und Geschlecht	64
29. Strafgefangene jeweils am 31. März 2004 bis 2013 nach Straftatengruppen und Geschlecht (in Prozent)	66
30. Ausländische Strafgefangene jeweils am 31. März 2004 bis 2013 nach Straftatengruppen und Geschlecht	68
31. Ausländische Strafgefangene jeweils am 31. März 2004 bis 2013 nach Straftatengruppen und Geschlecht (in Prozent)	70
 Abbildungen	
Abb. 1 Belegungsfähigkeit und Belegung der Justizvollzugsanstalten jeweils am 31. März 2004 bis 2013	72
Abb. 2 Gefangene und Sicherungsverwahrte in den Justizvollzugsanstalten am 31. März 2013 nach Art des Vollzugs (in Prozent)	72
Abb. 3 Gefangene und Sicherungsverwahrte in den Justizvollzugsanstalten jeweils am 31. März 2004 bis 2013 nach Art des Vollzuges	73
Abb. 4 Strafgefangene am 31. März 2013	74
Abb. 5 Deutsche und ausländische Strafgefangene jeweils am 31. März 2004 bis 2013	75
Abb. 6 Vorbestrafte Strafgefangene jeweils am 31. März 2004 bis 2013 nach Häufigkeit der Vorstrafen	75

Vorbemerkungen

Die bundeseinheitlich durchgeführte Justizvollzugsstatistik ist eine koordinierte Länderstatistik. Sie bildet innerhalb der amtlichen Statistik neben der Gerichtlichen Strafverfolgungsstatistik und der Polizeilichen Kriminalstatistik eine der wichtigsten Grundlagen zur Beurteilung der Kriminalitätsslage.

Die Justizvollzugsstatistik gibt zum einen Auskunft über die Struktur der Justizvollzugsanstalten des Landes, deren Belegkapazität, die tatsächliche Belegung und über die Art des Vollzugs, einschließlich Untersuchungs- und Abschiebungshaft. Zum anderen enthält sie Angaben über die am Stichtag einsitzenden Strafgefangenen und Sicherungsverwahrten nach Alter, Geschlecht, Familienstand, Staatsangehörigkeit, Wohnsitz, Straftat, Dauer der Strafen, Art des Vollzugs und Häufigkeit der Vorstrafen.

Die Justizvollzugsstatistik gliedert sich in zwei Erhebungen:

- monatliche Erhebung über den Bestand und die Bewegung der Gefangenen
- jährliche Stichtagserhebung am 31. März von demographischen und kriminologischen Merkmalen der Strafgefangenen und Sicherungsverwahrten.

Grundlage für diese Erhebungen sind die Nachweisungen aus den Buchwerken der Justizvollzugsanstalten. Monatlich werden aus diesen Buchwerken Angaben zur tatsächlichen Auslastung und zur Gefangenenbewegung, getrennt für Frauen und Männer im offenen, geschlossenen sowie im Vollzug in freier Form, übernommen. Dabei wird der Gefangenenbestand am Monatsende um 24 Uhr gezählt. Nicht einbezogen werden die vorübergehend Abwesenden. Gemäß Vollzugsgeschäftsordnung besteht für den Leiter der Vollzugsgeschäftsstelle Auskunftspflicht.

Am 31. März eines jeden Jahres wird eine Stichtagserhebung über demographische und kriminologische Merkmale der Strafgefangenen und Sicherungsverwahrten durchgeführt. Dabei werden die Gefangenen und Verwahrten um 24 Uhr sowie, im Gegensatz zur monatlichen Erhebung des Gefangenenbestandes, die zu diesem Zeitpunkt vorübergehend Abwesenden gezählt. Von Untersuchungsgefangenen, zu Strafverurteilten, Abschiebungsgefangenen und Personen mit einer anderen Art der Freiheitsentziehung werden keine näheren Angaben zur Person bzw. Straftat erhoben.

In der Stichtagserhebung wird bei mehreren Straftaten diejenige erfasst, die vom Gesetz mit der schwersten Strafe bedroht ist. Zur Sicherung der Vergleichbarkeit mit der gerichtlichen Strafverfolgungsstatistik wird in der Strafvollzugsstatistik ein abgestimmtes Straftatenverzeichnis verwendet.

Die Maßnahme "Sicherungsverwahrung" wurde in den neuen Bundesländern auf Grund des Einigungsvertrages vor dem 1. August 1995 nicht angewandt. Bis zum Zeitpunkt der Stichtagserhebung 2004 gab es in den sächsischen Justizvollzugsanstalten noch keine Sicherungsverwahrten.

Es ist zu beachten, dass auf Grund einer Verwaltungsvereinbarung zwischen dem Freistaat Sachsen, dem Freistaat Thüringen und dem Land Sachsen-Anhalt von Anfang 2004 bis 2012 auch alle weiblichen Gefangenen aus Thüringen und Sachsen-Anhalt in den sächsischen Justizvollzugsanstalten untergebracht waren. Diese Verwaltungsvereinbarung wurde vom Land Sachsen-Anhalt zum 31. Dezember 2012 gekündigt.

Im vorliegenden Bericht werden die Ergebnisse des Strafvollzugs am 31. März dargestellt.

Der Freistaat Sachsen verfügte über zehn Justizvollzugsanstalten.

Am 31. März 2013 standen insgesamt 3 820 Haftplätze zur Verfügung. In die Stichtagserhebung sind folgende zehn Vollzugsanstalten einbezogen:

Justizvollzugsanstalt	Belegungsfähigkeit am 31. März 2013
Bautzen	271
Chemnitz	306
Dresden	805
Görlitz	209
Leipzig mit Krankenhaus	516
Regis-Breitingen	363
Torgau	382
Waldheim	408
Zeithain	395
Zwickau	165

Rechtsgrundlage

Die Strafvollzugsstatistik ist eine der Rechtspflegestatistiken, die auf Beschlüsse der Justizministerkonferenz zur Erstellung bundeseinheitlicher Ergebnisse zurückgehen.

- Regelung über die „Strafvollzugsstatistik, hier: Stichtagserhebung zum 31. März des Jahres (NR. 74 VGO)“ gemäß Justizministerialschreiben vom 29. Januar 1998 (nicht veröffentlicht), zuletzt verlängert durch Verwaltungsvorschrift vom 27. November 2003 (SächsABl. S. 1160),

- Erlass des Sächsischen Staatsministeriums der Justiz über die Übernahme der bundeseinheitlichen Verwaltungsvorschriften im Bereich des Justizvollzuges, hier: Vollzugsgeschäftsordnung Band I und Band II (VGO) vom 29. April 1991 (nicht veröffentlicht), zuletzt verlängert durch Verwaltungsvorschrift vom 22. November 2001 (SächsABl. S. 1220),

- Vollzugsgeschäftsordnung (VGO), Nr. 73 vom 1. Juli 1965

- Gesetz über die Statistik für Bundeszwecke (Bundesstatistikgesetz-BStatG) vom 22. Januar 1987 (BGBl. I S. 462, 565), zuletzt geändert durch Art. 3 des Gesetzes vom 7. September 2007 (BGBl. I S. 2246),

- Sächsisches Statistikgesetz (SächsStatG) vom 17. Mai 1993 (SächsGVBl. S. 453), zuletzt geändert durch Art. 13 des Gesetzes vom 6. Juni 2002 (SächsGVBl. S. 168)

Erläuterungen

Gefangener

Gefangene sind Personen, denen auf Grund eines förmlichen Gesetzes unter Beachtung vorgeschriebener Formen durch richterliche Anordnung die Freiheit entzogen ist und die sich in einer Justizvollzugsanstalt befinden. Sie sind Untersuchungsgefangene, Strafgefangene, im Rahmen eines Auslieferungs-, Durchlieferungs- bzw. Abschiebungsverfahren zugeführte Gefangene oder Zivilhaftgefangene.

Strafgefangene

Personen, die rechtskräftig zu einer Freiheitsstrafe bzw. Jugendstrafe verurteilt worden sind und sich zu deren Verbüßung in einer Justizvollzugsanstalt befinden.

Jugendstrafgefangene

Personen, die rechtskräftig zu einer Jugendstrafe verurteilt worden sind und sich zu deren Verbüßung in einer Justizvollzugsanstalt befinden.

Justizvollzugsanstalten

Justizvollzugsanstalten sind die unter einer hauptamtlichen Leitung (Anstaltsleiterin/Anstaltsleiter) stehenden Vollzugsbehörden als untere selbständige Verwaltungseinheit im Bereich des Strafvollzuges. Es werden in den Justizvollzugsanstalten die Untersuchungshaft, Freiheitsstrafe, Jugendstrafe, Sicherungsverwahrung, Zivil-, Auslieferungs-, Durchlieferungs- oder Abschiebungshaft vollzogen.

Auslastung

Die Auslastung der Justizvollzugsanstalten wird durch das prozentuale Verhältnis der tatsächlichen Belegung zur Belegungsfähigkeit ermittelt. Eine Quote von über 100 Prozent kann zustande kommen, wenn z. B. die einzelnen Hafträume überbelegt werden.

Unterbringung der Gefangenen

Unterbringung der Gefangenen bezeichnet die Form der Unterkunft in den jeweiligen Vollzugsanstalten auf Grund der gesetzlichen Regelung. Das Strafvollzugsgesetz (§§ 17, 18) orientiert sich hierbei an den üblichen Verhältnissen in der Gesellschaft (Angleichungsgrundsatz) und sieht im Grundsatz für die Unterbringung des Gefangenen während der Ruhezeit Einzelhafträume vor. Auf Grund der baulichen Situation und der hohen Zahl der Gefangenen ist diese Forderung in Sachsen nicht erfüllbar.

Geschlossener Vollzug

Anstalten des geschlossenen Vollzuges sind gekennzeichnet durch bauliche und technische Sicherheitsvorkehrungen, insbesondere Umfassungsmauer, Fenstergitter, besonders gesicherte Türen, um eine sichere Unterbringung der Gefangenen zu gewährleisten. Die Gefangenen sind grundsätzlich ständig und unmittelbar zu beaufsichtigen, sobald sie ihren Haftraum verlassen und sich innerhalb der Anstalt bewegen. In Anstalten des geschlos-

senen Vollzuges sind alle Gefangenen unterzubringen, die für eine Unterbringung in Anstalten des offenen Vollzuges nicht geeignet sind.

Offener Vollzug

Er hat keine oder nur verminderte Vorkehrungen gegen Entweichungen. Gemäß § 10 StVollzG sind Gefangene mit ihrer Zustimmung im offenen Vollzug unterzubringen, wenn sie den besonderen Anforderungen genügen, z. B. Mitarbeitsbereitschaft zeigen oder offen sind für pädagogische Bemühungen und wenn nicht zu befürchten ist, dass sie sich dem Vollzug der Freiheitsstrafe entziehen oder die Möglichkeiten des offenen Vollzuges zur Begehung von Straftaten missbrauchen. Das Leben im offenen Vollzug ist den allgemeinen Lebensverhältnissen weit stärker angeglichen als im geschlossenen Vollzug. Die Gefahr schädlicher Beeinflussung durch Mitgefangene ist hier wesentlich geringer. Der offene Vollzug ist in besonderer Weise dazu geeignet, den Übergang des Gefangenen in die Freiheit zu erleichtern, z. B. durch Arbeit außerhalb der Anstalt.

Vollzug in freier Form

Vollzug in freier Form ist eine in Deutschland neue Alternative innerhalb des Jugendstrafvollzuges. Sie ähnelt dem offenen Vollzug, indem auch hier die Sicherheitsvorkehrungen erheblich reduziert sind. Sie unterscheidet sich vom offenen wie vom geschlossenen Vollzug dadurch, dass der Vollzug nicht in einer Vollzugsanstalt stattfindet, sondern in Einrichtungen von dafür besonders zugelassenen freien Trägern der Jugendhilfe.

Vorübergehende Abwesenheit

Vorübergehende Abwesenheit liegt für die Dauer einer Überstellung, eines Aufenthaltes in einem Krankenhaus außerhalb des Vollzuges sowie einesurlaubes und einer befristeten Unterbrechung vor.

Zugang und Abgang

Die Zahlen über Zu- und Abgänge enthalten neben Strafankünften und -beendigungen oder bedingten Entlassungen auch sämtliche Wechsel einer Person von einer Haft- bzw. Strafart in eine andere, auch Verlegung zwischen den Anstalten.

Jugendlicher

Nach dem Jugendstrafrecht ist Jugendlicher, wer zur Zeit der Tat 14, aber noch nicht 18 Jahre alt ist. Auf diesen Personenkreis wird Jugendstrafrecht angewandt.

Heranwachsender

Heranwachsender ist, wer zum Zeitpunkt der Tat 18, aber noch nicht 21 Jahre alt ist. Wenn die Gesamtwürdigung der Persönlichkeit des Täters bei Berücksichtigung der Umfeldbedingungen ergibt, dass er zur Zeit der Tat nach seiner sittlichen und geistigen Entwicklung noch einem

Jugendlichen gleichstand oder es sich nach der Art, den Umständen oder den Beweggründen der Tat um eine Jugendverfehlung handelt, ist die Anwendung des Jugendstrafrechts auf Heranwachsende möglich.

Erwachsener

Als Erwachsener wird nach dem allgemeinen Strafrecht verurteilt, wer zum Tatzeitpunkt 21 Jahre oder älter ist.

Ausländer

Ausländer ist jeder, der nicht Deutscher ist, also auch der Staatenlose.

Untersuchungshaft

Untersuchungshaft ist die aufgrund eines richterlichen Haftbefehls durchgeführte Inhaftierung des Beschuldigten in einer besonderen Abteilung der Justizvollzugsanstalt, um die Durchführung eines geordneten Strafverfahrens zu gewährleisten und die spätere Vollstreckung einer Freiheitsentziehung sicherzustellen. Zuständig zur Anordnung der erforderlichen Vollzugsmaßnahmen ist der Richter.

Freiheitsstrafe

Freiheitsstrafe ist eine Strafe nach allgemeinem Strafrecht. Diese Strafe ist eine zeitige Freiheitsstrafe, sofern die Strafvorschriften nicht lebenslange Freiheitsstrafe androhen (§ 38 Abs. 1 StGB). Höchstmaß der zeitigen Freiheitsstrafe ist 15 Jahre, das Mindestmaß ein Monat (§ 38 Abs. 2 StGB).

Ersatzfreiheitsstrafe

Ersatzfreiheitsstrafe wird vollzogen, wenn die Geldstrafe nicht geleistet wird bzw. nicht geleistet werden kann. Einem Tagessatz der Geldstrafe entspricht 1 Tag Ersatzfreiheitsstrafe. Der Verurteilte kann die Freiheitsstrafe durch unentgeltliche Arbeit abwenden ("Schwitzen statt sitzen").

Jugendstrafe

Jugendstrafe ist Freiheitsentzug in einer Jugendstrafanstalt. Der Richter verhängt Jugendstrafe, wenn wegen schädlicher Neigungen des Jugendlichen, die in der Tat hervorgegangen sind, Erziehungsmaßregeln oder Zuchtmittel zur Erziehung nicht ausreichen oder wenn wegen der Schwere der Schuld Strafe erforderlich ist. Das Mindestmaß der Jugendstrafe beträgt sechs Monate, das Höchstmaß fünf Jahre. Handelt es sich bei der Tat um ein Verbrechen, für das nach allgemeinem Strafrecht eine Freiheitsstrafe von mehr als zehn Jahren angedroht ist, so ist das Höchstmaß zehn Jahre (§ 18 JGG).

Sicherungsverwahrung

Sicherungsverwahrung ist eine zusätzliche Maßregel bei gemeingefährlichen Hangtättern (§ 61 StGB), d. h. der Straftäter gelangt auch nach Strafverbüßung erst dann in Freiheit, wenn keine Gefahr erheblicher Straftaten mehr besteht. Die Unterbringung, der Vorbehalt der Unterbringung und die nachträgliche Anordnung der Unterbringung

in der Sicherungsverwahrung sind in § 66, § 66a und § 66b StGB geregelt.

Sonstige Freiheitsentziehung

Sie beinhaltet Strafarrrest, Überstellungen, Auslieferungs-, Durchlieferungs-, Abschiebungs- oder Zivilhaft.

Strafarrrest

Strafarrrest ist die im Wehrstrafgesetz gegen Soldaten und militärische Vorgesetzte, die nicht Soldaten sind, angeordnete mildeste Freiheitsstrafe. Er wird wegen militärischer Straftaten verhängt und kann bei nichtmilitärischen Taten von Soldaten an die Stelle einer Freiheitsstrafe von weniger als sechs Monaten treten. Die Dauer des Strafarrrestes beträgt zwei bis sechs Monate (§§ 9, 12 WStG).

Abschiebungshaft

Abschiebungshaft ist die Inhaftierung eines Ausländers zur Vorbereitung der Ausweisung bzw. zur Sicherung der Ausweisung. Sie wird im Wege der Amtshilfe für die Ausländerbehörde in ausgewählten Justizvollzugsanstalten vollzogen.

Vollzug von Freiheitsstrafe

Freiheitsstrafe wird an rechtskräftig nach allgemeinem Strafrecht Verurteilten in Justizvollzugsanstalten vollzogen. Statistisch erfasst werden auch nach Jugendstrafrecht Verurteilte, die gemäß § 92 JGG aus dem Jugendstrafvollzug ausgenommen sind.

Vollzug von Jugendstrafe

Jugendstrafe wird in Jugendstrafanstalten vollzogen. An einem Verurteilten, der das 18. Lebensjahr vollendet hat und sich nicht für den Jugendstrafvollzug eignet, braucht die Strafe nicht in der Jugendanstalt vollzogen werden. Jugendstrafe, die nicht in der Jugendanstalt vollzogen wird, wird nach den Vorschriften des Strafvollzugs für Erwachsene vollzogen und auch dort statistisch erfasst. Hat der Verurteilte das 24. Lebensjahr vollendet, so soll die Jugendstrafe nach den Vorschriften des Strafvollzugs für Erwachsene vollzogen werden. Über die Ausnahme vom Jugendstrafvollzug entscheidet der Vollstreckungsleiter (Jugendrichter). Außerdem dürfen in der Jugendstrafanstalt an Verurteilten, die das 24. Lebensjahr noch nicht vollendet haben und sich für den Jugendstrafvollzug eignen, auch Freiheitsstrafen vollzogen werden, die nach allgemeinem Strafrecht verhängt worden sind (§ 114 JGG).

Abkürzungen

StGB - Strafgesetzbuch
 BtMG - Gesetz über den Verkehr mit
 Betäubungsmitteln
 JGG - Jugendgerichtsgesetz
 JVA - Justizvollzugsanstalt
 KH - Krankenhaus
 StVollzG- Strafvollzugsgesetz
 WStG - Wehrstrafgesetz

Ergebnisdarstellung

Am 31. März 2013 saßen in den zehn sächsischen Justizvollzugsanstalten insgesamt 3 511 Personen ein. Damit kam in Sachsen auf 1 000 Einwohner ein Gefangener. Nicht einbezogen sind 101 vorübergehend abwesende Gefangene. Die Zahl der Gefangenen in Sachsen sank 2013 im Vergleich zum Stichtag des Vorjahres um 27 Personen bzw. 0,8 Prozent.

Insgesamt 3 234 Männer und 277 Frauen befanden sich zum Stichtag in den Vollzugsanstalten. Die Zahl der männlichen Gefangenen erhöhte sich im Vergleich zum Vorjahr um 22 Gefangene bzw. 0,7 Prozent und die Zahl der inhaftierten Frauen verringerte sich um 49 Personen bzw. 15 Prozent. Der Frauenanteil betrug 7,9 Prozent. Ohne die 53 weiblichen Gefangenen aus Thüringen und Sachsen-Anhalt betrug er 6,4 Prozent.

Ende März 2013 standen in den sächsischen Justizvollzugsanstalten insgesamt 3 820 Haftplätze zur Verfügung, davon 3 488 im geschlossenen Vollzug, 325 Plätze im offenen und 7 im Vollzug in freier Form. Mehr als die Hälfte der vorhandenen Haftplätze (2 598) war für eine Einzelunterbringung, die anderen (1 222 Plätze) für eine gemeinsame Unterbringung in größeren Hafträumen der Anstalten eingerichtet.

3 354 Gefangene (96 Prozent) verbüßten am 31. März 2013 ihre Strafe im geschlossenen Vollzug. 150 Straftäter waren im offenen Vollzug und 7 im Vollzug in freier Form untergebracht. Bezogen auf die 2 938 einsitzenden Strafgefangenen saßen 7,5 Prozent der Gefangenen in Sachsen im offenen Vollzug ein, wobei der Vollzug in freier Form ein Teil davon ist.

Die Justizvollzugsanstalt Dresden wies mit 847 Straftätern Ende März 2013 die höchste Gefangenenanzahl nach, gefolgt von der JVA Leipzig mit 458 Gefangenen und Zeithain und Torgau mit 361 bzw. 358. Zu den größeren Anstalten gehören auch die JVA Waldheim und Regis-Breitingen (357 bzw. 269 Gefangene). Die JVA Chemnitz besaß die größte Abteilung des offenen Vollzugs mit 65 Plätzen.

Über vier Fünftel der Untersuchungsgefangenen (81 Prozent bzw. 470 Personen) waren in den Strafanstalten Dresden, Leipzig und Zwickau untergebracht. Die meisten Jugendstrafgefangenen (253 Personen) verbüßten ihre Strafe in der JVA Regis-Breitingen. Gefangene Frauen saßen in den Strafanstalten Chemnitz und Leipzig ein (271 bzw. 6 weibliche Gefangene).

In den Strafanstalten befanden sich ohne vorübergehend Abwesende zum Stichtag 2013 insgesamt 2 837 Strafgefangene, 582 Untersuchungsgefangene, 72 Gefangene in sonstiger Freiheitsentziehung und 20 Sicherungsverwahrte.

307 Strafgefangene verbüßten eine Ersatzfreiheitsstrafe, 20 Personen bzw. 7 Prozent mehr als im Vorjahr. Die Zahl der Personen in Untersuchungshaft nahm im Vergleich zum Vorjahr um 61 bzw. 12 Prozent zu. Im sonstigen Freiheitsentzug verringerte sich die Zahl der Gefangenen um 41 Personen bzw. 36 Prozent. Die Zahl der Abschie-

bungsgefangenen verringerte sich gegenüber dem Vorjahr und zwar um 7 Personen auf 16 Gefangene.

Einschließlich der 101 vorübergehend Abwesenden waren am 31. März 2013 insgesamt 2 938 Strafgefangene inhaftiert.

Das waren 81 Personen bzw. 3 Prozent weniger als im Jahr zuvor.

2 649 Straftäter verbüßten eine Freiheitsstrafe nach allgemeinem Strafrecht und 289 Straffällige eine Jugendstrafe. Die Zahl der Gefangenen im Erwachsenenstrafvollzug verringerte sich gegenüber dem Vorjahr um 11 Personen bzw. 0,4 Prozent und die im Jugendstrafvollzug um 70 Personen bzw. 19,5 Prozent. Der Anteil der Jugendstrafgefangenen in den sächsischen Justizvollzugsanstalten bezogen auf die Gesamtzahl der Strafgefangenen liegt mit 9,8 Prozent in dem 2012 bundesweit registrierten Anteil von 10 Prozent.

Die Differenzierung der Strafgefangenen 2013 nach dem Alter ergab, dass knapp die Hälfte (1 302 Personen bzw. 44 Prozent) noch keine 30 Jahre alt war. Das lag über dem Bundesdurchschnitt (2012) von 38 Prozent. 982 Personen bzw. 33 Prozent aller Strafgefangenen befanden sich im Alter zwischen 30 und 40 Jahren bzw. (654 Personen) waren 40 Jahre und älter.

Zu einer Haftstrafe mit einer voraussichtlichen Vollzugsdauer von maximal einem Jahr waren 48 Prozent der Strafgefangenen (1 414 Personen) verurteilt. 1 235 Personen bzw. 42 Prozent verbüßten eine Strafe von mehr als einem bis zu fünf Jahren und 289 Straffällige bzw. 10 Prozent von mehr als fünf Jahren. Von ihnen waren 90 Personen zu einer lebenslangen Freiheitsstrafe verurteilt.

Knapp drei Viertel der Strafgefangenen (2 173 Personen) war vorbestraft und mehr als die Hälfte (1 735 Gefangene) hatte schon zwei oder mehr Vorstrafen, 30 Prozent (887 Gefangene) hatte mehr als fünf Vorstrafen. Zum Zeitpunkt der Erhebung waren 346 Strafgefangene ausländische Staatsbürger. Die Zahl der inhaftierten Ausländer sank im Vergleich zu 2012 um 5 Personen bzw. knapp 2 Prozent. Der Ausländeranteil an allen Strafgefangenen nahm im Vergleich zum Vorjahr um 0,2 Prozentpunkte auf 11,8 Prozent zu. Er ist im Vergleich zum Bundesdurchschnitt mit 23 Prozent (2012) gering. Im Jugendstrafvollzug waren 11 und im Erwachsenenvollzug 335 Ausländer untergebracht.

Die häufigste Ursache für den Vollzug von Jugend- und Freiheitsstrafe war die Verurteilung wegen Diebstahl und Unterschlagung. Knapp ein Viertel der Strafgefangenen (24 Prozent bzw. 711 Personen) wurde auf Grund dieser Straftaten inhaftiert. 184 Strafgefangene (6 Prozent) verbüßten eine Freiheits- oder Jugendstrafe wegen Straftaten gegen das Leben, darunter 115 Personen (4 Prozent) wegen Mordes.

685 Strafgefangene befanden sich wegen anderer Straftaten gegen die Person (außerhalb des Straßenverkehrs) in

den Vollzugsanstalten. Der Anteil der Gefangenen dieser Straftatengruppe betrug 23 Prozent .

Bei 438 Strafgefangenen lagen Schuldsprüche wegen anderer Vermögens- und Eigentumsdelikte vor. Das waren 15 Gefangene weniger als im Jahr zuvor. Der Anteil dieser Tätergruppe hat sich 2013 um 3,3 Prozent auf 14,9 Prozent verringert. Raub und Erpressung sowie räuberischer Angriff auf Kraftfahrer waren im Berichtszeitraum für knapp jeden achten Strafgefangenen (2013: 13,1 Prozent bzw. 385 Personen) der Anlass zur Verurteilung.

Die Zahl der Gefangenen wegen Straftaten nach dem Betäubungsmittelgesetz erhöhte sich gegenüber dem Vorjahr um 8 Personen bzw. 3 Prozent auf 287 Personen. Der Anteil dieser einsitzenden Tätergruppe in Sachsen ist mit 9,8 Prozent gegenüber dem im Jahr 2012 registrierten Bundesdurchschnitt von 14 Prozent noch gering.

Wegen Straftaten gegen die sexuelle Selbstbestimmung verbüßten 181 Straftäter ihre Haftstrafe, 19 weniger als ein Jahr zuvor. Damit sank 2013 der Anteil der Gefangenen wegen Sexualdelikten gegenüber dem Vorjahr um 9,5 Prozent auf 6 Prozent, gemessen an der Gesamtzahl der Strafgefangenen. Sachsen liegt bei dieser Straftatengruppe knapp unter dem bundesdeutschen Durchschnittsniveau (2012: 7 Prozent).

105 Strafgefangene waren wegen Straftaten im Straßenverkehr inhaftiert. Das waren 3,6 Prozent aller Strafgefangenen. Nach neun Jahren rückläufiger Entwicklung ist 2010 ein leichter Anstieg von 7 Personen bzw. 4,4 Prozent und ab 2011 wieder ein Rückgang zu verzeichnen.

1. Belegungsfähigkeit, Belegung¹⁾ und Auslastung der Justizvollzugsanstalten am 31. März 2013

Justizvollzugs- anstalt	Belegungsfähigkeit			Belegung			Auslastung in %
	ins- gesamt	davon in		ins- gesamt	davon in		
		Einzel- Unterbringung	gemeinsamer		Einzel- Unterbringung	gemeinsamer	
Insgesamt							
Bautzen	271	169	102	227	174	53	83,8
Chemnitz	306	263	43	277 ²⁾	163	114	98,3
Dresden	805	659	146	847	501	346	102,5
Görlitz	209	70	139	197	67	130	94,3
Leipzig mit KH	516	153	363	458	142	316	95,3
Regis-Breitungen	363	271	92	269	211	58	74,1
Torgau	382	351	31	358	328	30	93,7
Waldheim	408	359	49	357	331	26	87,5
Zeithain	395	212	183	361	206	155	91,4
Zwickau	165	91	74	160	30	130	97,0
Insgesamt	3 820	2 598	1 222	3 511	2 153	1 358	91,9
männlich							
Bautzen	271	169	102	227	174	53	83,8
Chemnitz	15	-	15	6	6	-	40,0
Dresden	805	659	146	847	501	346	105,2
Görlitz	209	70	139	197	67	130	94,3
Leipzig mit KH	496	143	353	452	139	313	91,1
Regis-Breitungen	363	271	92	269	211	58	74,1
Torgau	382	351	31	358	328	30	93,7
Waldheim	408	359	49	357	331	26	87,5
Zeithain	395	212	183	361	206	155	91,4
Zwickau	165	91	74	160	30	130	97,0
Zusammen	3 509	2 325	1 184	3 234	1 993	1 241	92,2
weiblich							
Chemnitz	291	263	28	271	157	114	93,1
Leipzig mit KH	20	10	10	6	3	3	30,0
Zusammen	311	273	38	277	160	117	89,1

1) ohne vorübergehend Abwesende

2) darunter 53 Gefangene von Thüringen und Sachsen-Anhalt

2. Gefangene, Sicherungsverwahrte und vorübergehend Abwesende der Justizvollzugsanstalten am 31. März 2013 nach Art des Vollzugs

Justizvollzugsanstalt	Insgesamt ¹⁾	Untersuchungshaftvollzug			Strafvollzug			Sicherungsverwahrung	Sonstige Freiheitsentziehung
		zusammen	Gefangene	vorübergehend Abwesende	zusammen	Gefangene	vorübergehend Abwesende		
Insgesamt									
Bautzen	227	-	-	-	224	212	12	15	-
Chemnitz	277	52	51	1	233	225	8	-	1
Dresden	847	198	197	1	637	621	16	x	29
Görlitz	197	61	60	1	137	136	1	x	1
Leipzig mit KH	458	182	178	4	267	253	14	x	27
Regis-Breitingen	269	-	-	-	275	269	6	x	-
Torgau	358	1	1	-	364	355	9	1	1
Waldheim	357	1	-	1	364	351	13	4	2
Zeithain	361	-	-	-	374	360	14	x	1
Zwickau	160	99	95	4	63	55	8	x	10
Insgesamt	3 511	594	582	12	2 938	2 837	101	20	72
männlich									
Bautzen	227	-	-	-	224	212	12	15	-
Chemnitz	6	-	-	-	7	6	1	x	-
Dresden	847	198	197	1	637	621	16	x	29
Görlitz	197	61	60	1	137	136	1	x	1
Leipzig mit KH	452	181	177	4	261	249	12	x	26
Regis-Breitingen	269	-	-	-	275	269	6	x	-
Torgau	358	1	1	-	364	355	9	1	1
Waldheim	357	1	-	1	364	351	13	4	2
Zeithain	361	-	-	-	374	360	14	x	1
Zwickau	160	99	95	4	63	55	8	x	10
Zusammen	3 234	541	530	11	2 706	2 614	92	20	70
weiblich									
Chemnitz	271	52	51	1	226	219	7	-	1
Leipzig mit KH	6	1	1	-	6	4	2	x	1
Zusammen	277	53	52	1	232	223	9	-	2

1) ohne vorübergehend Abwesende

3. Zugänge und Abgänge 2012 und I. Quartal 2013

Jahr Quartal	Zugänge ¹⁾	Abgänge ²⁾	Darunter Entlassung in die Freiheit	Davon		
				Ende der Strafe	Aussetzung des Strafrestes	Zurückstellung der Strafvoll- streckung nach § 35 BtMG
Insgesamt						
2012						
I. Quartal	9 064	8 832	1 137	923	179	35
II. Quartal	9 660	9 765	1 236	1 023	184	29
III. Quartal	8 966	8 897	1 218	966	221	31
IV. Quartal	7 509	7 762	1 185	960	192	33
Insgesamt	35 199	35 256	4 776	3 872	776	128
2013						
I. Quartal	8 246	7 984	1 103	909	160	34
männlich						
2012						
I. Quartal	8 181	7 974	958	781	147	30
II. Quartal	8 750	8 845	1 058	874	160	24
III. Quartal	8 024	7 984	1 066	845	199	22
IV. Quartal	6 781	6 949	1 013	821	165	27
Zusammen	31 736	31 752	4 095	3 321	671	103
2013						
I. Quartal	7 698	7 453	969	802	143	24
weiblich						
2012						
I. Quartal	883	858	179	142	32	5
II. Quartal	910	920	178	149	24	5
III. Quartal	942	913	152	121	22	9
IV. Quartal	728	813	172	139	27	6
Zusammen	3 463	3 504	681	551	105	25
2013						
I. Quartal	548	531	134	107	17	10

1) darunter 7 Personen 2012 und 2 Personen 2013 im Vollzug in freier Form

2) darunter 3 Personen 2012 und 1 Person 2013 im Vollzug in freier Form

4. Gefangene¹⁾ in Untersuchungshaft am 31. März 2013 nach Alter und Geschlecht

Justizvollzugsanstalt	Insgesamt	Davon im Alter von ... bis unter ... Jahren		
		14 - 18	18 - 21	21 und mehr
Insgesamt				
Bautzen	-	-	-	-
Chemnitz	51	2	4	45
Dresden	197	2	15	180
Görlitz	60	-	3	57
Leipzig mit KH	178	3	9	166
Regis-Breitingen	-	-	-	-
Torgau	1	-	-	1
Waldheim	-	-	-	-
Zeithain	-	-	-	-
Zwickau	95	4	6	85
Insgesamt	582	11	37	534
männlich				
Bautzen	-	-	-	-
Chemnitz	-	-	-	-
Dresden	197	2	15	180
Görlitz	60	-	3	57
Leipzig mit KH	177	3	9	165
Regis-Breitingen	-	-	-	-
Torgau	1	-	-	1
Waldheim	-	-	-	-
Zeithain	-	-	-	-
Zwickau	95	4	6	85
Zusammen	530	9	33	488
weiblich				
Chemnitz	51	2	4	45
Leipzig mit KH	1	-	-	1
Zusammen	52	2	4	46

1) ohne vorübergehend Abwesende

5. Gefangene¹⁾ mit sonstiger Freiheitsentziehung am 31. März 2013 nach Art der Freiheitsentziehung und Geschlecht

Justizvollzugsanstalt	Insgesamt	Darunter Abschiebungshaft
Insgesamt		
Bautzen	-	-
Chemnitz	1	-
Dresden	29	16
Görlitz	1	-
Leipzig mit KH	27	-
Regis-Breitingen	-	-
Torgau	1	-
Waldheim	2	-
Zeithain	1	-
Zwickau	10	-
Insgesamt	72	16
männlich		
Bautzen	-	-
Chemnitz	-	-
Dresden	29	16
Görlitz	1	-
Leipzig mit KH	26	-
Regis-Breitingen	-	-
Torgau	1	-
Waldheim	2	-
Zeithain	1	-
Zwickau	10	-
Zusammen	70	16
weiblich		
Chemnitz	1	-
Leipzig mit KH	1	-
Zusammen	2	-

1) ohne vorübergehend Abwesende

6. Strafgefangene¹⁾ am 31. März 2013 nach Art des Vollzugs und Geschlecht

Justizvollzugs- anstalt	Insgesamt	Jugend- strafe	Freiheitsstrafe			
			zusammen	darunter		
				Ersatz- freiheits- strafe	aus dem Jugend- strafvollzug ausge- nommen	in einer sozialthera- peutischen Anstalt
Insgesamt						
Bautzen	212	-	212	12	8	-
Chemnitz	225	19	206	45	4	-
Dresden	621	3	618	99	25	-
Görlitz	136	1	135	17	8	-
Leipzig mit KH	253	3	250	77	8	-
Regis-Breitungen	269	253 ²⁾	16	7	1	-
Torgau	355	-	355	9	16	-
Waldheim	351	4	347	4	19	76
Zeithain	360	-	360	15	20	-
Zwickau	55	1	54	22	-	-
Insgesamt	2 837	284	2 553	307	109	76
männlich						
Bautzen	212	-	212	12	8	-
Chemnitz	6	-	6	-	-	-
Dresden	621	3	618	99	25	-
Görlitz	136	1	135	17	8	-
Leipzig mit KH	249	3	246	76	8	-
Regis-Breitungen	269	253 ²⁾	16	7	1	-
Torgau	355	-	355	9	16	-
Waldheim	351	4	347	4	19	76
Zeithain	360	-	360	15	20	-
Zwickau	55	1	54	22	-	-
Zusammen	2 361	12	2 349	261	105	76
weiblich						
Chemnitz	219	19	200	45	4	-
Leipzig mit KH	4	-	4	1	-	-
Zusammen	223	19	204	46	4	-

1) ohne vorübergehend Abwesende

2) darunter 7 Personen im Vollzug in freier Form

7. Strafgefangene am 31. März 2013 nach Straftatengruppen, Geschlecht und Personengruppen

Straftatengruppe	Geschlecht	Insgesamt	Er- wachsene	Heran- wachsende	Jugend- liche
Straftaten gegen den Staat, die öffentliche Ordnung und im Amt (§§ 80-168, 331-357 StGB, außer § 142)	männlich	55	54	-	1
	weiblich	5	5	-	-
	insgesamt	60	59	-	1
Straftaten gegen die sexuelle Selbstbestimmung (§§ 174-184f StGB)	männlich	180	175	5	-
	weiblich	1	-	1	-
	insgesamt	181	175	6	-
Andere Straftaten gegen die Person, außer im Straßenverkehr (§§ 169-173, 185-241a StGB, außer §§ 222, 229 i. V. m. Verkehrsunfall)	männlich	642	602	36	4
	weiblich	43	37	3	3
	insgesamt	685	639	39	7
Diebstahl und Unterschlagung (§§ 242-248c StGB)	männlich	654	620	29	5
	weiblich	57	55	2	-
	insgesamt	711	675	31	5
Raub und Erpressung, räuberischer Angriff auf Kraftfahrer (§§ 249-256, 316a StGB)	männlich	369	337	25	7
	weiblich	16	16	-	-
	insgesamt	385	353	25	7
Andere Vermögens- und Eigentumsdelikte; Urkundendelikte (§§ 257-305a StGB)	männlich	367	355	11	1
	weiblich	71	67	4	-
	insgesamt	438	422	15	1
Gemeingefährliche einschließlich Umwelt-Straftaten (außer im Straßen- verkehr) (§§ 306-330d StGB, außer 315b, 315c, 316, 316a und 323a i. V. m. Verkehrsunfall)	männlich	32	27	4	1
	weiblich	2	1	1	-
	insgesamt	34	28	5	1
Straftaten im Straßenverkehr (§§ 142, 315b, 315c, 316, 222, 229, 323a StGB i. V. m. Verkehrsunfall, §§ 21, 22, 22a StVG)	männlich	100	97	3	-
	weiblich	5	4	1	-
	insgesamt	105	101	4	-
Straftaten nach anderen Bundes- und Landesgesetzen (außer StGB und StVG) darunter	männlich	307	303	3	1
	weiblich	32	31	1	-
	insgesamt	339	334	4	1
Betäubungsmittelgesetz	männlich	257	253	3	1
	weiblich	30	29	1	-
	insgesamt	287	282	4	1
Aufenthalts- und Asylverfahrensgesetz	männlich	11	11	-	-
	weiblich	1	1	-	-
	insgesamt	12	12	-	-
Straftaten nach ehemaligem DDR - Strafrecht	männlich	8	8	-	-
	weiblich	-	-	-	-
	insgesamt	8	8	-	-
Insgesamt	männlich	2 706	2 570	116	20
	weiblich	232	216	13	3
	insgesamt	2 938	2 786	129	23

8. Strafgefangene je 100 000 Einwohner¹⁾ der gleichen Personengruppe am 31. März 2013 nach Straftatengruppen, Geschlecht und Personengruppen

Straftatengruppe	Geschlecht	Insgesamt	Er-wachsene	Heran-wachsende	Jugend-liche
Straftaten gegen den Staat, die öffentliche Ordnung und im Amt (§§ 80-168, 331-357 StGB, außer § 142)	männlich	3,1	3,2	-	1,8
	weiblich	0,3	0,3	-	-
	insgesamt	1,6	1,7	-	0,9
Straftaten gegen die sexuelle Selbstbestimmung (§§ 174-184f StGB)	männlich	10,1	10,3	12,6	-
	weiblich	0,1	-	0,9	-
	insgesamt	4,9	5,0	7,8	-
Andere Straftaten gegen die Person, außer im Straßenverkehr (§§ 169-173, 185-241a StGB, außer §§ 222, 229 i. V. m. Verkehrsunfall)	männlich	35,9	35,5	90,9	7,3
	weiblich	2,3	2,1	7,9	5,7
	insgesamt	18,7	18,3	50,4	6,5
Diebstahl und Unterschlagung (§§ 242-248c StGB)	männlich	36,5	36,6	73,2	9,1
	weiblich	3,0	3,1	5,3	-
	insgesamt	19,4	19,4	40,1	4,6
Raub und Erpressung, räuberischer Angriff auf Kraftfahrer (§§ 249-256, 316a StGB)	männlich	20,6	19,9	63,1	12,7
	weiblich	0,9	0,9	-	-
	insgesamt	10,5	10,1	32,3	6,5
Andere Vermögens- und Eigentumsdelikte; Urkundendelikte (§§ 257-305a StGB)	männlich	20,5	20,9	27,8	1,8
	weiblich	3,8	3,7	10,6	-
	insgesamt	11,9	12,1	19,4	0,9
Gemeingefährliche einschließlich Umwelt-Straftaten (außer im Straßen- verkehr) (§§ 306-330d StGB, außer 315b, 315c, 316, 316a und 323a i. V. m. Verkehrsunfall)	männlich	1,8	1,6	10,1	1,8
	weiblich	0,1	0,1	2,6	-
	insgesamt	0,9	0,8	6,5	0,9
Straftaten im Straßenverkehr (§§ 142, 315b, 315c, 316, 222, 229, 323a StGB i. V. m. Verkehrsunfall, §§ 21, 22, 22a StVG)	männlich	5,6	5,7	7,6	-
	weiblich	0,3	0,2	2,6	-
	insgesamt	2,9	2,9	5,2	-
Straftaten nach anderen Bundes- und Landesgesetzen (außer StGB und StVG) darunter	männlich	17,1	17,9	7,6	1,8
	weiblich	1,7	1,7	2,6	-
	insgesamt	9,2	9,6	5,2	0,9
Betäubungsmittelgesetz	männlich	14,4	14,9	7,6	1,8
	weiblich	1,6	1,6	2,6	-
	insgesamt	7,8	8,1	5,2	0,9
Aufenthalts- und Asylverfahrensgesetz	männlich	0,6	0,6	-	-
	weiblich	0,1	0,1	-	-
	insgesamt	0,3	0,3	-	-
Straftaten nach ehemaligem DDR - Strafrecht	männlich	0,4	0,5	-	-
	weiblich	-	-	-	-
	insgesamt	0,2	0,2	-	-
Insgesamt	männlich	151,1	151,5	292,9	36,4
	weiblich	12,3	12,1	34,4	5,7
	insgesamt	80,1	80,0	166,8	21,4

1) strafmündige Einwohner am 31. Dezember 2012

9. Strafgefangene am 31. März 2013 nach Straftatengruppen, Art des Strafvollzugs, Geschlecht und Altersgruppen

Lfd. Nr.	Straftatengruppe	Geschlecht	Ins- gesamt	Jugendstrafvollzug			
				zu- sammen	Alter von ... bis unter ... Jahren		
					14 - 18	18 - 21	21 und mehr
1	Straftaten gegen den Staat, die öffentliche Ordnung und im Amt (§§ 80-168, 331-357 StGB, außer § 142)	männlich	55	2	1	-	1
		weiblich	5	-	-	-	-
		insgesamt	60	2	1	-	1
2	Straftaten gegen die sexuelle Selbstbestimmung (§§ 174-184f StGB)	männlich	180	11	-	5	6
		weiblich	1	-	-	-	-
		insgesamt	181	11	-	5	6
3	Andere Straftaten gegen die Person, außer im Straßenverkehr (§§ 169-173, 185-241a StGB, außer §§ 222, 229 i. V. m. Verkehrsunfall)	männlich	642	82	4	34	44
		weiblich	43	9	3	3	3
		insgesamt	685	91	7	37	47
4	Diebstahl und Unterschlagung (§§ 242-248c StGB)	männlich	654	70	5	25	40
		weiblich	57	2	-	2	-
		insgesamt	711	72	5	27	40
5	Raub und Erpressung, räuberischer Angriff auf Kraftfahrer (§§ 249-256, 316a StGB)	männlich	369	56	7	22	27
		weiblich	16	3	-	-	3
		insgesamt	385	59	7	22	30
6	Andere Vermögens- und Eigentumsdelikte; Urkundendelikte (§§ 257-305a StGB)	männlich	367	27	1	10	16
		weiblich	71	2	-	1	1
		insgesamt	438	29	1	11	17
7	Gemeingefährliche einschließlich Umwelt-Straftaten (außer im Straßen- verkehr) (§§ 306-330d StGB, außer 315b, 315c, 316, 316a und 323a i. V. m. Verkehrsunfall)	männlich	32	7	1	4	2
		weiblich	2	1	-	1	-
		insgesamt	34	8	1	5	2
8	Straftaten im Straßenverkehr (§§ 142, 315b, 315c, 316, 222, 229, 323a StGB i. V. m. Verkehrsunfall, §§ 21, 22, 22a StVG)	männlich	100	4	-	3	1
		weiblich	5	1	-	1	-
		insgesamt	105	5	-	4	1
9	Straftaten nach anderen Bundes- und Landesgesetzen (außer StGB und StVG) darunter	männlich	307	11	1	2	8
		weiblich	32	1	-	1	-
		insgesamt	339	12	1	3	8
10	Betäubungsmittelgesetz	männlich	257	9	1	2	6
		weiblich	30	1	-	1	-
		insgesamt	287	10	1	3	6
11	Aufenthalts- und Asylverfahrensgesetz	männlich	11	-	-	-	-
		weiblich	1	-	-	-	-
		insgesamt	12	-	-	-	-
12	Straftaten nach ehemaligem DDR - Strafrecht	männlich	8	-	-	-	-
		weiblich	-	-	-	-	-
		insgesamt	8	-	-	-	-
13	Insgesamt	männlich	2 706	270	20	105	145
		weiblich	232	19	3	9	7
		insgesamt	2 938	289	23	114	152

Freiheitsstrafvollzug								Geschlecht	Lfd. Nr.
zu- sammen	Alter von ... bis unter ... Jahren								
	18 - 21	21 - 25	25 - 30	30 - 40	40 - 50	50 - 60	60 und mehr		
53	-	4	14	25	7	3	-	männlich	1
5	-	1	3	-	1	-	-	weiblich	
58	-	5	17	25	8	3	-	insgesamt	
169	-	10	25	45	40	35	14	männlich	2
1	1	-	-	-	-	-	-	weiblich	
170	1	10	25	45	40	35	14	insgesamt	
560	2	75	131	177	106	50	19	männlich	3
34	-	5	13	9	4	3	-	weiblich	
594	2	80	144	186	110	53	19	insgesamt	
584	4	67	151	262	67	23	10	männlich	4
55	-	7	18	21	5	2	2	weiblich	
639	4	74	169	283	72	25	12	insgesamt	
313	3	42	98	122	35	9	4	männlich	5
13	-	4	6	3	-	-	-	weiblich	
326	3	46	104	125	35	9	4	insgesamt	
340	1	41	89	118	55	26	10	männlich	6
69	3	5	11	20	10	19	1	weiblich	
409	4	46	100	138	65	45	11	insgesamt	
25	-	3	11	5	5	1	-	männlich	7
1	-	-	-	1	-	-	-	weiblich	
26	-	3	11	6	5	1	-	insgesamt	
96	-	3	27	39	13	13	1	männlich	8
4	-	1	-	3	-	-	-	weiblich	
100	-	4	27	42	13	13	1	insgesamt	
296	1	22	95	122	34	17	5	männlich	9
31	-	11	5	10	2	3	-	weiblich	
327	1	33	100	132	36	20	5	insgesamt	
248	1	16	88	110	26	5	2	männlich	10
29	-	11	5	9	1	3	-	weiblich	
277	1	27	93	119	27	8	2	insgesamt	
11	-	1	1	4	4	1	-	männlich	11
1	-	-	-	-	1	-	-	weiblich	
12	-	1	1	4	5	1	-	insgesamt	
8	-	-	-	-	1	5	2	männlich	12
-	-	-	-	-	-	-	-	weiblich	
8	-	-	-	-	1	5	2	insgesamt	
2 436	11	267	641	915	362	177	63	männlich	13
213	4	34	56	67	22	27	3	weiblich	
2 649	15	301	697	982	384	204	66	insgesamt	

10. Ausländische Strafgefangene am 31. März 2013 nach Straftatengruppen, Art des Strafvollzugs und Altersgruppen

Lfd. Nr.	Straftatengruppe	Geschlecht	Insgesamt	Jugendstrafvollzug			
				zusammen	Alter von ... bis unter ... Jahren		
					14 - 18	18 - 21	21 und mehr
1	Straftaten gegen den Staat, die öffentliche Ordnung und im Amt (§§ 80-168, 331-357 StGB, außer § 142)	männlich	9	-	-	-	-
		weiblich	1	-	-	-	-
		insgesamt	10	-	-	-	-
2	Straftaten gegen die sexuelle Selbstbestimmung (§§ 174-184f StGB)	männlich	6	-	-	-	-
		weiblich	1	-	-	-	-
		insgesamt	7	-	-	-	-
3	Andere Straftaten gegen die Person, außer im Straßenverkehr (§§ 169-173, 185-241a StGB, außer §§ 222, 229 i. V. m. Verkehrsunfall)	männlich	55	3	-	1	2
		weiblich	1	-	-	-	-
		insgesamt	56	3	-	1	2
4	Diebstahl und Unterschlagung (§§ 242-248c StGB)	männlich	123	1	-	-	1
		weiblich	6	-	-	-	-
		insgesamt	129	1	-	-	1
5	Raub und Erpressung, räuberischer Angriff auf Kraftfahrer (§§ 249-256, 316a StGB)	männlich	41	5	-	3	2
		weiblich	1	1	-	-	1
		insgesamt	42	6	-	3	3
6	Andere Vermögens- und Eigentumsdelikte; Urkundendelikte (§§ 257-305a StGB)	männlich	25	1	1	-	-
		weiblich	-	-	-	-	-
		insgesamt	25	1	1	-	-
7	Gemeingefährliche einschließlich Umwelt-Straftaten (außer im Straßenverkehr) (§§ 306-330d StGB, außer 315b, 315c, 316, 316a und 323a i. V. m. Verkehrsunfall)	männlich	-	-	-	-	-
		weiblich	-	-	-	-	-
		insgesamt	-	-	-	-	-
8	Straftaten im Straßenverkehr (§§ 142, 315b, 315c, 316, 222, 229, 323a StGB i. V. m. Verkehrsunfall, §§ 21, 22, 22a StVG)	männlich	7	-	-	-	-
		weiblich	-	-	-	-	-
		insgesamt	7	-	-	-	-
9	Straftaten nach anderen Bundes- und Landesgesetzen (außer StGB und StVG) darunter	männlich	65	-	-	-	-
		weiblich	5	-	-	-	-
		insgesamt	70	-	-	-	-
10	Betäubungsmittelgesetz	männlich	50	-	-	-	-
		weiblich	4	-	-	-	-
		insgesamt	54	-	-	-	-
11	Aufenthalts- und Asylverfahrensgesetz	männlich	10	-	-	-	-
		weiblich	-	-	-	-	-
		insgesamt	10	-	-	-	-
12	Insgesamt	männlich	331	10	1	4	5
		weiblich	15	1	-	-	1
		insgesamt	346	11	1	4	6

Freiheitsstrafvollzug								Geschlecht	Lfd. Nr.
zu- sammen	Alter von ... bis unter ... Jahren								
	18 - 21	21 - 25	25 - 30	30 - 40	40 - 50	50 - 60	60 und mehr		
9	-	1	2	5	1	-	-	männlich	1
1	-	-	-	-	1	-	-	weiblich	
10	-	1	2	5	2	-	-	insgesamt	
6	-	-	-	3	3	-	-	männlich	2
1	1	-	-	-	-	-	-	weiblich	
7	1	-	-	3	3	-	-	insgesamt	
52	-	5	8	17	18	3	1	männlich	3
1	-	-	-	1	-	-	-	weiblich	
53	-	5	8	18	18	3	1	insgesamt	
122	3	12	22	62	17	6	-	männlich	4
6	-	-	2	3	-	1	-	weiblich	
128	3	12	24	65	17	7	-	insgesamt	
36	2	3	7	20	4	-	-	männlich	5
-	-	-	-	-	-	-	-	weiblich	
36	2	3	7	20	4	-	-	insgesamt	
24	-	2	4	11	7	-	-	männlich	6
-	-	-	-	-	-	-	-	weiblich	
24	-	2	4	11	7	-	-	insgesamt	
-	-	-	-	-	-	-	-	männlich	7
-	-	-	-	-	-	-	-	weiblich	
-	-	-	-	-	-	-	-	insgesamt	
7	-	-	1	3	1	2	-	männlich	8
-	-	-	-	-	-	-	-	weiblich	
7	-	-	1	3	1	2	-	insgesamt	
65	-	5	8	30	17	4	1	männlich	9
5	-	-	1	3	-	1	-	weiblich	
70	-	5	9	33	17	5	1	insgesamt	
50	-	3	7	24	14	2	-	männlich	10
4	-	-	1	2	-	1	-	weiblich	
54	-	3	8	26	14	3	-	insgesamt	
10	-	1	1	4	3	1	-	männlich	11
-	-	-	-	-	-	-	-	weiblich	
10	-	1	1	4	3	1	-	insgesamt	
321	5	28	52	151	68	15	2	männlich	12
14	1	-	3	7	1	2	-	weiblich	
335	6	28	55	158	69	17	2	insgesamt	

11. Strafgefangene am 31. März 2013 nach Straftaten bzw. Straftatengruppen, Art des Strafvollzugs und Altersgruppen

Lfd. Nr.	Straftat/Straftatengruppe (§§ des StGB)	Geschlecht	Ins-gesamt	Jugendstrafvollzug			
				zu-sammen	Alter von ... bis unter ... Jahren		
					14 - 18	18 - 21	21 und mehr
1	Straftaten nach dem StGB, außer im Straßenverkehr	männlich	2 298	255	19	100	136
		weiblich	195	17	3	7	7
		insgesamt	2 493	272	22	107	143
	davon						
2	Friedensverrat, Hochverrat, Staatsgefährdung (80-92b)	männlich	9	-	-	-	-
		weiblich	-	-	-	-	-
		insgesamt	9	-	-	-	-
	davon						
3	Fortführung einer für verfassungswidrig erklärten Partei (84)	männlich	1	-	-	-	-
		weiblich	-	-	-	-	-
		insgesamt	1	-	-	-	-
4	Verbreiten von Propagandamitteln verfassungswidriger Organisationen (86)	männlich	3	-	-	-	-
		weiblich	-	-	-	-	-
		insgesamt	3	-	-	-	-
5	Verwenden von Kennzeichen verfassungswidriger Organisationen (86a)	männlich	4	-	-	-	-
		weiblich	-	-	-	-	-
		insgesamt	4	-	-	-	-
6	Verfassungsfeindliche Einwirkung auf Bundeswehr und öffentliche Sicherheitsorgane (89)	männlich	1	-	-	-	-
		weiblich	-	-	-	-	-
		insgesamt	1	-	-	-	-
7	Landesverrat, Gefährdung der äußeren Sicherheit (93-101a)	männlich	-	-	-	-	-
		weiblich	-	-	-	-	-
		insgesamt	-	-	-	-	-
8	Straftaten gegen ausländische Staaten (102-104a)	männlich	-	-	-	-	-
		weiblich	-	-	-	-	-
		insgesamt	-	-	-	-	-
9	Straftaten gegen Verfassungsorgane und bei Wahlen und Abstimmungen (105-108e)	männlich	-	-	-	-	-
		weiblich	-	-	-	-	-
		insgesamt	-	-	-	-	-
10	Straftaten gegen die Landesverteidigung (109-109k)	männlich	-	-	-	-	-
		weiblich	-	-	-	-	-
		insgesamt	-	-	-	-	-
11	Widerstand gegen die Staatsgewalt (111-121)	männlich	14	2	1	-	1
		weiblich	1	-	-	-	-
		insgesamt	15	2	1	-	1
	davon						
12	Widerstand gegen Vollstreckungsbeamte und Personen, die Vollstreckungsbeamten gleichstehen (113, 114)	männlich	12	2	1	-	1
		weiblich	1	-	-	-	-
		insgesamt	13	2	1	-	1
13	Gefangenenbefreiung (120)	männlich	1	-	-	-	-
		weiblich	-	-	-	-	-
		insgesamt	1	-	-	-	-

Freiheitsstrafvollzug								Geschlecht	Lfd. Nr.
Zusammen	Alter von ... bis unter ... Jahren								
	18 - 21	21 - 25	25 - 30	30 - 40	40 - 50	50 - 60	60 und mehr		
2 043	10	242	519	754	314	147	57	männlich	
178	4	22	51	54	20	24	3	weiblich	
2 221	14	264	570	808	334	171	60	insgesamt	1
9	-	1	3	3	2	-	-	männlich	
-	-	-	-	-	-	-	-	weiblich	
9	-	1	3	3	2	-	-	insgesamt	2
1	-	-	-	-	1	-	-	männlich	
-	-	-	-	-	-	-	-	weiblich	
1	-	-	-	-	1	-	-	insgesamt	3
3	-	-	2	1	-	-	-	männlich	
-	-	-	-	-	-	-	-	weiblich	
3	-	-	2	1	-	-	-	insgesamt	4
4	-	1	1	2	-	-	-	männlich	
-	-	-	-	-	-	-	-	weiblich	
4	-	1	1	2	-	-	-	insgesamt	5
1	-	-	-	-	1	-	-	männlich	
-	-	-	-	-	-	-	-	weiblich	
1	-	-	-	-	1	-	-	insgesamt	6
-	-	-	-	-	-	-	-	männlich	
-	-	-	-	-	-	-	-	weiblich	
-	-	-	-	-	-	-	-	insgesamt	7
-	-	-	-	-	-	-	-	männlich	
-	-	-	-	-	-	-	-	weiblich	
-	-	-	-	-	-	-	-	insgesamt	8
-	-	-	-	-	-	-	-	männlich	
-	-	-	-	-	-	-	-	weiblich	
-	-	-	-	-	-	-	-	insgesamt	9
-	-	-	-	-	-	-	-	männlich	
-	-	-	-	-	-	-	-	weiblich	
-	-	-	-	-	-	-	-	insgesamt	10
12	-	-	5	6	1	-	-	männlich	
1	-	-	1	-	-	-	-	weiblich	
13	-	-	6	6	1	-	-	insgesamt	11
10	-	-	4	5	1	-	-	männlich	
1	-	-	1	-	-	-	-	weiblich	
11	-	-	5	5	1	-	-	insgesamt	12
1	-	-	1	-	-	-	-	männlich	
-	-	-	-	-	-	-	-	weiblich	
1	-	-	1	-	-	-	-	insgesamt	13

Noch: 11. Strafgefangene am 31. März 2013 nach Straftaten bzw. Straftatengruppen,
Art des Strafvollzugs und Altersgruppen

Lfd. Nr.	Straftat/Straftatengruppe (§§ des StGB)	Geschlecht	Ins-gesamt	Jugendstrafvollzug			
				zu-sammen	Alter von ... bis unter ... Jahren		
					14 - 18	18 - 21	21 und mehr
	Noch: Straftaten nach dem StGB, außer im Straßenverkehr noch: Widerstand gegen die Staatsgewalt						
14	Gefangeneneuerei (121)	männlich weiblich insgesamt	1 - 1	- - -	- - -	- - -	- - -
15	Straftaten gegen die öffentliche Ordnung (123-145d, außer 142)	männlich weiblich insgesamt	14 1 15	- - -	- - -	- - -	- - -
	davon						
16	Hausfriedensbruch (123, 124)	männlich weiblich insgesamt	1 1 2	- - -	- - -	- - -	- - -
17	Bildung krimineller Vereinigungen (129)	männlich weiblich insgesamt	1 - 1	- - -	- - -	- - -	- - -
18	Missbrauch von Notrufen und Beeinträchtigung von Unfallverhütungs- und Not- hilfsmitteln (145)	männlich weiblich insgesamt	1 - 1	- - -	- - -	- - -	- - -
19	Verstoß gegen Weisungen während der Führungsaufsicht (145a)	männlich weiblich insgesamt	10 - 10	- - -	- - -	- - -	- - -
20	Vortäuschen einer Straftat (145d)	männlich weiblich insgesamt	1 - 1	- - -	- - -	- - -	- - -
21	Geld- und Wertzeichenfälschung (146-152b)	männlich weiblich insgesamt	10 - 10	- - -	- - -	- - -	- - -
	davon						
22	Geld- und Wertzeichenfälschung (146-149)	männlich weiblich insgesamt	3 - 3	- - -	- - -	- - -	- - -
23	Fälschung von Zahlungskarten, Schecks und Wechseln (152a)	männlich weiblich insgesamt	2 - 2	- - -	- - -	- - -	- - -
24	Fälschung von Zahlungskarten mit Garantiefunktion und Vordrucken für Euroschecks (152b)	männlich weiblich insgesamt	5 - 5	- - -	- - -	- - -	- - -

Freiheitsstrafvollzug								Geschlecht	Lfd. Nr.
zu- sammen	Alter von ... bis unter ... Jahren								
	18 - 21	21 - 25	25 - 30	30 - 40	40 - 50	50 - 60	60 und mehr		
1	-	-	-	1	-	-	-	männlich	14
-	-	-	-	-	-	-	-	weiblich	
1	-	-	-	1	-	-	-	insgesamt	
14	-	1	2	7	2	2	-	männlich	15
1	-	-	1	-	-	-	-	weiblich	
15	-	1	3	7	2	2	-	insgesamt	
1	-	-	-	1	-	-	-	männlich	16
1	-	-	1	-	-	-	-	weiblich	
2	-	-	1	1	-	-	-	insgesamt	
1	-	-	-	1	-	-	-	männlich	17
-	-	-	-	-	-	-	-	weiblich	
1	-	-	-	1	-	-	-	insgesamt	
1	-	-	1	-	-	-	-	männlich	18
-	-	-	-	-	-	-	-	weiblich	
1	-	-	1	-	-	-	-	insgesamt	
10	-	1	1	6	1	1	-	männlich	19
-	-	-	-	-	-	-	-	weiblich	
10	-	1	1	6	1	1	-	insgesamt	
1	-	-	-	-	-	1	-	männlich	20
-	-	-	-	-	-	-	-	weiblich	
1	-	-	-	-	-	1	-	insgesamt	
10	-	1	2	5	1	1	-	männlich	21
-	-	-	-	-	-	-	-	weiblich	
10	-	1	2	5	1	1	-	insgesamt	
3	-	-	-	2	-	1	-	männlich	22
-	-	-	-	-	-	-	-	weiblich	
3	-	-	-	2	-	1	-	insgesamt	
2	-	-	1	1	-	-	-	männlich	23
-	-	-	-	-	-	-	-	weiblich	
2	-	-	1	1	-	-	-	insgesamt	
5	-	1	1	2	1	-	-	männlich	24
-	-	-	-	-	-	-	-	weiblich	
5	-	1	1	2	1	-	-	insgesamt	

Noch: 11. Strafgefangene am 31. März 2013 nach Straftaten bzw. Straftatengruppen,
Art des Strafvollzugs und Altersgruppen

Lfd. Nr.	Straftat/Straftatengruppe (§§ des StGB)	Geschlecht	Ins-gesamt	Jugendstrafvollzug			
				zu-sammen	Alter von ... bis unter ... Jahren		
					14 - 18	18 - 21	21 und mehr
	Noch: Straftaten nach dem StGB, außer im Straßenverkehr						
25	Falsche uneidliche Aussage und Meineid (153-162)	männlich	2	-	-	-	-
		weiblich	-	-	-	-	-
		insgesamt	2	-	-	-	-
	davon						
26	falsche uneidliche Aussage (153)	männlich	1	-	-	-	-
		weiblich	-	-	-	-	-
		insgesamt	1	-	-	-	-
27	falsche Versicherung an Eides statt (156)	männlich	1	-	-	-	-
		weiblich	-	-	-	-	-
		insgesamt	1	-	-	-	-
28	Falsche Verdächtigung (164, 165)	männlich	5	-	-	-	-
		weiblich	2	-	-	-	-
		insgesamt	7	-	-	-	-
	davon						
29	falsche Verdächtigung (164)	männlich	5	-	-	-	-
		weiblich	2	-	-	-	-
		insgesamt	7	-	-	-	-
30	Straftaten in Bezug auf Religion und Weltanschauung (166-168)	männlich	-	-	-	-	-
		weiblich	-	-	-	-	-
		insgesamt	-	-	-	-	-
31	Straftaten gegen den Personenstand, die Ehe und Familie (169-173)	männlich	-	-	-	-	-
		weiblich	-	-	-	-	-
		insgesamt	-	-	-	-	-
32	Straftaten gegen die sexuelle Selbstbestimmung (174-184e)	männlich	180	11	-	5	6
		weiblich	1	-	-	-	-
		insgesamt	181	11	-	5	6
	davon						
33	sexueller Missbrauch von Schutzbefohlenen (174)	männlich	1	-	-	-	-
		weiblich	-	-	-	-	-
		insgesamt	1	-	-	-	-
34	sexueller Missbrauch von Kindern, Handlungen mit unmittelbarem Körperkontakt (176 Abs. 1, 2 und 3)	männlich	26	3	-	2	1
		weiblich	-	-	-	-	-
		insgesamt	26	3	-	2	1
35	sexueller Missbrauch von Kindern, Handlungen ohne unmittelbarem Körperkontakt (176 Abs. 4)	männlich	1	-	-	-	-
		weiblich	-	-	-	-	-
		insgesamt	1	-	-	-	-
36	schwerer sexueller Missbrauch von Kindern (176a)	männlich	70	3	-	1	2
		weiblich	-	-	-	-	-
		insgesamt	70	3	-	1	2

zu- sammen	Freiheitsstrafvollzug							Geschlecht	Lfd. Nr.
	Alter von ... bis unter ... Jahren								
	18 - 21	21 - 25	25 - 30	30 - 40	40 - 50	50 - 60	60 und mehr		
2	-	-	1	-	1	-	-	männlich	25
-	-	-	-	-	-	-	-	weiblich	
2	-	-	1	-	1	-	-	insgesamt	
1	-	-	1	-	-	-	-	männlich	26
-	-	-	-	-	-	-	-	weiblich	
1	-	-	1	-	-	-	-	insgesamt	
1	-	-	-	-	1	-	-	männlich	27
-	-	-	-	-	-	-	-	weiblich	
1	-	-	-	-	1	-	-	insgesamt	
5	-	-	1	4	-	-	-	männlich	28
2	-	1	1	-	-	-	-	weiblich	
7	-	1	2	4	-	-	-	insgesamt	
5	-	-	1	4	-	-	-	männlich	29
2	-	1	1	-	-	-	-	weiblich	
7	-	1	2	4	-	-	-	insgesamt	
-	-	-	-	-	-	-	-	männlich	30
-	-	-	-	-	-	-	-	weiblich	
-	-	-	-	-	-	-	-	insgesamt	
-	-	-	-	-	-	-	-	männlich	31
-	-	-	-	-	-	-	-	weiblich	
-	-	-	-	-	-	-	-	insgesamt	
169	-	10	25	45	40	35	14	männlich	32
1	1	-	-	-	-	-	-	weiblich	
170	1	10	25	45	40	35	14	insgesamt	
1	-	-	-	1	-	-	-	männlich	33
-	-	-	-	-	-	-	-	weiblich	
1	-	-	-	1	-	-	-	insgesamt	
23	-	2	-	5	6	7	3	männlich	34
-	-	-	-	-	-	-	-	weiblich	
23	-	2	-	5	6	7	3	insgesamt	
1	-	-	-	1	-	-	-	männlich	35
-	-	-	-	-	-	-	-	weiblich	
1	-	-	-	1	-	-	-	insgesamt	
67	-	4	8	16	15	16	8	männlich	36
-	-	-	-	-	-	-	-	weiblich	
67	-	4	8	16	15	16	8	insgesamt	

Noch: 11. Strafgefangene am 31. März 2013 nach Straftaten bzw. Straftatengruppen,
Art des Strafvollzugs und Altersgruppen

Lfd. Nr.	Straftat/Straftatengruppe (§§ des StGB)	Geschlecht	Ins-gesamt	Jugendstrafvollzug			
				zu-sammen	Alter von ... bis unter ... Jahren		
					14 - 18	18 - 21	21 und mehr
	Noch: Straftaten nach dem StGB, außer im Straßenverkehr noch: Straftaten gegen die sexuelle Selbstbestimmung (174-184f)						
37	sexuelle Nötigung (177 Abs. 1)	männlich weiblich insgesamt	20 - 20	- - -	- - -	- - -	- - -
38	Vergewaltigung (177 Abs. 2 Nr. 1)	männlich weiblich insgesamt	31 - 31	2 - 2	- - -	- - -	2 - 2
39	schwerwiegende Fälle der sexuellen Nötigung / Vergewaltigung (177 Abs. 2 Nr. 2, Abs. 3, Abs. 4)	männlich weiblich insgesamt	19 - 19	3 - 3	- - -	2 - 2	1 - 1
40	sexuelle Nötigung und Vergewaltigung mit Todesfolge (178)	männlich weiblich insgesamt	1 - 1	- - -	- - -	- - -	- - -
41	sexueller Missbrauch widerstandsunfähiger Personen (179)	männlich weiblich insgesamt	1 - 1	- - -	- - -	- - -	- - -
42	Exhibitionistische Handlungen (183)	männlich weiblich insgesamt	2 - 2	- - -	- - -	- - -	- - -
43	Verbreitung einfacher pornografischer Schriften (184)	männlich weiblich insgesamt	4 - 4	- - -	- - -	- - -	- - -
44	Verbreitung gewalt- oder tierpornographischer Schriften (184a)	männlich weiblich insgesamt	3 1 4	- - -	- - -	- - -	- - -
45	Verbreitung, Erwerb und Besitz kinderpornographischer Schriften (184b)	männlich weiblich insgesamt	1 - 1	- - -	- - -	- - -	- - -
46	Beleidigung (185-200)	männlich weiblich insgesamt	22 - 22	2 - 2	- - -	1 - 1	1 - 1
47	davon Beleidigung (185)	männlich weiblich insgesamt	21 - 21	2 - 2	- - -	1 - 1	1 - 1
48	üble Nachrede (186)	männlich weiblich insgesamt	1 - 1	- - -	- - -	- - -	- - -

zu- sammen	Freiheitsstrafvollzug							Geschlecht	Lfd. Nr.
	Alter von ... bis unter ... Jahren								
	18 - 21	21 - 25	25 - 30	30 - 40	40 - 50	50 - 60	60 und mehr		
20	-	1	6	8	3	-	2	männlich	37
-	-	-	-	-	-	-	-	weiblich	
20	-	1	6	8	3	-	2	insgesamt	
29	-	1	7	8	6	7	-	männlich	38
-	-	-	-	-	-	-	-	weiblich	
29	-	1	7	8	6	7	-	insgesamt	
16	-	1	2	5	4	3	1	männlich	39
-	-	-	-	-	-	-	-	weiblich	
16	-	1	2	5	4	3	1	insgesamt	
1	-	-	-	-	-	1	-	männlich	40
-	-	-	-	-	-	-	-	weiblich	
1	-	-	-	-	-	1	-	insgesamt	
1	-	1	-	-	-	-	-	männlich	41
-	-	-	-	-	-	-	-	weiblich	
1	-	1	-	-	-	-	-	insgesamt	
2	-	-	1	-	1	-	-	männlich	42
-	-	-	-	-	-	-	-	weiblich	
2	-	-	1	-	1	-	-	insgesamt	
4	-	-	1	1	2	-	-	männlich	43
-	-	-	-	-	-	-	-	weiblich	
4	-	-	1	1	2	-	-	insgesamt	
3	-	-	-	-	2	1	-	männlich	44
1	1	-	-	-	-	-	-	weiblich	
4	1	-	-	-	2	1	-	insgesamt	
1	-	-	-	-	1	-	-	männlich	45
-	-	-	-	-	-	-	-	weiblich	
1	-	-	-	-	1	-	-	insgesamt	
20	-	4	4	3	2	4	3	männlich	46
-	-	-	-	-	-	-	-	weiblich	
20	-	4	4	3	2	4	3	insgesamt	
19	-	4	4	3	2	4	2	männlich	47
-	-	-	-	-	-	-	-	weiblich	
19	-	4	4	3	2	4	2	insgesamt	
1	-	-	-	-	-	-	1	männlich	48
-	-	-	-	-	-	-	-	weiblich	
1	-	-	-	-	-	-	1	insgesamt	

Noch: 11. Strafgefangene am 31. März 2013 nach Straftaten bzw. Straftatengruppen,
Art des Strafvollzugs und Altersgruppen

Lfd. Nr.	Straftat/Straftatengruppe (§§ des StGB)	Geschlecht	Insgesamt	Jugendstrafvollzug			
				zusammen	Alter von ... bis unter ... Jahren		
					14 - 18	18 - 21	21 und mehr
	Noch: Straftaten nach dem StGB, außer im Straßenverkehr						
49	Verletzung des persönlichen Lebens- und Geheimhaltungsbereiches (201-206)	männlich	1	-	-	-	-
		weiblich	-	-	-	-	-
		insgesamt	1	-	-	-	-
	davon						
50	Verletzung des Post- oder Fernmeldegeheimnisses (206)	männlich	1	-	-	-	-
		weiblich	-	-	-	-	-
		insgesamt	1	-	-	-	-
51	Straftaten gegen das Leben, außer im Straßenverkehr (211-222)	männlich	169	4	-	1	3
		weiblich	15	2	-	-	2
		insgesamt	184	6	-	1	5
	davon						
52	Mord (211)	männlich	109	1	-	-	1
		weiblich	6	-	-	-	-
		insgesamt	115	1	-	-	1
53	versuchter Mord (211 i. V. m. 23)	männlich	18	1	-	1	-
		weiblich	1	-	-	-	-
		insgesamt	19	1	-	1	-
54	Totschlag (212, 213)	männlich	42	2	-	-	2
		weiblich	8	2	-	-	2
		insgesamt	50	4	-	-	4
55	Straftaten gegen die körperliche Unversehrtheit, außer im Straßenverkehr (223-231)	männlich	418	72	4	31	37
		weiblich	28	7	3	3	1
		insgesamt	446	79	7	34	38
	davon						
56	Körperverletzung (223)	männlich	145	19	-	10	9
		weiblich	8	3	-	3	-
		insgesamt	153	22	-	13	9
57	gefährliche Körperverletzung, Vergiftung (224 Abs. 1 Nr. 1)	männlich	1	-	-	-	-
		weiblich	1	-	-	-	-
		insgesamt	2	-	-	-	-
58	gefährliche Körperverletzung (224 Abs. 1 Nr. 2 bis 5)	männlich	261	51	4	21	26
		weiblich	14	4	3	-	1
		insgesamt	275	55	7	21	27
59	Misshandlung von Schutzbefohlenen (225)	männlich	-	-	-	-	-
		weiblich	1	-	-	-	-
		insgesamt	1	-	-	-	-
60	schwere Körperverletzung (226 Abs. 1)	männlich	4	2	-	-	2
		weiblich	1	-	-	-	-
		insgesamt	5	2	-	-	2

Freiheitsstrafvollzug								Geschlecht	Lfd. Nr.
zu- sammen	Alter von ... bis unter ... Jahren								
	18 - 21	21 - 25	25 - 30	30 - 40	40 - 50	50 - 60	60 und mehr		
1	-	-	-	-	1	-	-	männlich	49
-	-	-	-	-	-	-	-	weiblich	
1	-	-	-	-	1	-	-	insgesamt	
1	-	-	-	-	1	-	-	männlich	50
-	-	-	-	-	-	-	-	weiblich	
1	-	-	-	-	1	-	-	insgesamt	
165	-	11	19	39	53	31	12	männlich	51
13	-	3	4	5	-	1	-	weiblich	
178	-	14	23	44	53	32	12	insgesamt	
108	-	4	10	21	47	18	8	männlich	52
6	-	1	-	4	-	1	-	weiblich	
114	-	5	10	25	47	19	8	insgesamt	
17	-	1	5	5	2	3	1	männlich	53
1	-	-	1	-	-	-	-	weiblich	
18	-	1	6	5	2	3	1	insgesamt	
40	-	6	4	13	4	10	3	männlich	54
6	-	2	3	1	-	-	-	weiblich	
46	-	8	7	14	4	10	3	insgesamt	
346	2	59	99	124	44	14	4	männlich	55
21	-	2	9	4	4	2	-	weiblich	
367	2	61	108	128	48	16	4	insgesamt	
126	1	24	32	43	17	8	1	männlich	56
5	-	-	5	-	-	-	-	weiblich	
131	1	24	37	43	17	8	1	insgesamt	
1	-	-	-	1	-	-	-	männlich	57
1	-	-	-	-	1	-	-	weiblich	
2	-	-	-	1	1	-	-	insgesamt	
210	1	35	66	78	21	6	3	männlich	58
10	-	2	1	3	2	2	-	weiblich	
220	1	37	67	81	23	8	3	insgesamt	
-	-	-	-	-	-	-	-	männlich	59
1	-	-	1	-	-	-	-	weiblich	
1	-	-	1	-	-	-	-	insgesamt	
2	-	-	-	-	2	-	-	männlich	60
1	-	-	1	-	-	-	-	weiblich	
3	-	-	1	-	2	-	-	insgesamt	

Noch: 11. Strafgefangene am 31. März 2013 nach Straftaten bzw. Straftatengruppen,
Art des Strafvollzugs und Altersgruppen

Lfd. Nr.	Straftat/Straftatengruppe (§§ des StGB)	Geschlecht	Ins- gesamt	Jugendstrafvollzug			
				zu- sammen	Alter von ... bis unter ... Jahren		
					14 - 18	18 - 21	21 und mehr
	Noch: Straftaten nach dem StGB, außer im Straßenverkehr noch: Straftaten gegen die körperliche Unversehrtheit, außer im Straßen- verkehr (223-231)						
61	absichtlich schwere Körperverletzung (226 Abs. 2)	männlich weiblich insgesamt	1 - 1	- - -	- - -	- - -	- - -
62	Körperverletzung mit Todesfolge (227)	männlich weiblich insgesamt	3 3 6	- - -	- - -	- - -	- - -
63	fahrlässige Körperverletzung, außer im Straßenverkehr (229)	männlich weiblich insgesamt	3 - 3	- - -	- - -	- - -	- - -
64	Straftaten gegen die persönliche Freiheit (232-241a)	männlich weiblich insgesamt	32 - 32	4 - 4	- - -	1 - 1	3 - 3
	davon						
65	Menschenhandel zum Zweck der sexuellen Ausbeutung (232)	männlich weiblich insgesamt	2 - 2	- - -	- - -	- - -	- - -
66	Nachstellung (238)	männlich weiblich insgesamt	1 - 1	- - -	- - -	- - -	- - -
67	erpresserischer Menschenraub (239a)	männlich weiblich insgesamt	12 - 12	- - -	- - -	- - -	- - -
68	Geiselnahme (239b)	männlich weiblich insgesamt	3 - 3	- - -	- - -	- - -	- - -
69	Nötigung (240)	männlich weiblich insgesamt	10 - 10	3 - 3	- - -	1 - 1	2 - 2
70	Bedrohung (241)	männlich weiblich insgesamt	4 - 4	1 - 1	- - -	- - -	1 - 1
71	Diebstahl und Unterschlagung (242-248c)	männlich weiblich insgesamt	654 57 711	70 2 72	5 - 5	25 2 27	40 - 40

zu- sammen	Freiheitsstrafvollzug							Geschlecht	Lfd. Nr.
	Alter von ... bis unter ... Jahren								
	18 - 21	21 - 25	25 - 30	30 - 40	40 - 50	50 - 60	60 und mehr		
1	-	-	-	-	1	-	-	männlich	61
-	-	-	-	-	-	-	-	weiblich	
1	-	-	-	-	1	-	-	insgesamt	
3	-	-	-	-	3	-	-	männlich	62
3	-	-	1	1	1	-	-	weiblich	
6	-	-	1	1	4	-	-	insgesamt	
3	-	-	1	2	-	-	-	männlich	63
-	-	-	-	-	-	-	-	weiblich	
3	-	-	1	2	-	-	-	insgesamt	
28	-	1	9	11	6	1	-	männlich	64
-	-	-	-	-	-	-	-	weiblich	
28	-	1	9	11	6	1	-	insgesamt	
2	-	-	-	2	-	-	-	männlich	65
-	-	-	-	-	-	-	-	weiblich	
2	-	-	-	2	-	-	-	insgesamt	
1	-	-	-	-	1	-	-	männlich	66
-	-	-	-	-	-	-	-	weiblich	
1	-	-	-	-	1	-	-	insgesamt	
12	-	-	6	5	1	-	-	männlich	67
-	-	-	-	-	-	-	-	weiblich	
12	-	-	6	5	1	-	-	insgesamt	
3	-	-	-	1	2	-	-	männlich	68
-	-	-	-	-	-	-	-	weiblich	
3	-	-	-	1	2	-	-	insgesamt	
7	-	1	2	1	2	1	-	männlich	69
-	-	-	-	-	-	-	-	weiblich	
7	-	1	2	1	2	1	-	insgesamt	
3	-	-	1	2	-	-	-	männlich	70
-	-	-	-	-	-	-	-	weiblich	
3	-	-	1	2	-	-	-	insgesamt	
584	4	67	151	262	67	23	10	männlich	71
55	-	7	18	21	5	2	2	weiblich	
639	4	74	169	283	72	25	12	insgesamt	

Noch: 11. Strafgefangene am 31. März 2013 nach Straftaten bzw. Straftatengruppen,
Art des Strafvollzugs und Altersgruppen

Lfd. Nr.	Straftat/Straftatengruppe (§§ des StGB)	Geschlecht	Ins- gesamt	Jugendstrafvollzug			
				zu- sammen	Alter von ... bis unter ... Jahren		
					14 - 18	18 - 21	21 und mehr
	Noch: Straftaten nach dem StGB, außer im Straßenverkehr noch: Diebstahl und Unterschlagung (242-248c) davon						
72	Diebstahl (242)	männlich weiblich insgesamt	232 41 273	30 2 32	1 - 1	9 2 11	20 - 20
73	Einbruchdiebstahl (243 Abs. 1 Satz 2 Nr. 1)	männlich weiblich insgesamt	152 1 153	21 - 21	3 - 3	9 - 9	9 - 9
74	Diebstahl in anderen besonders schweren Fällen (243 Abs. 1 Satz 2 Nr. 2 bis 7)	männlich weiblich insgesamt	140 9 149	12 - 12	1 - 1	3 - 3	8 - 8
75	Diebstahl mit Waffen (244 Abs. 1 Nr. 1)	männlich weiblich insgesamt	45 2 47	3 - 3	- - -	1 - 1	2 - 2
76	Bandendiebstahl (244 Abs. 1 Nr. 2)	männlich weiblich insgesamt	3 - 3	- - -	- - -	- - -	- - -
77	Wohnungseinbruchdiebstahl (244 Abs. 1 Nr. 3)	männlich weiblich insgesamt	52 1 53	4 - 4	- - -	3 - 3	1 - 1
78	schwerer Bandendiebstahl (244a)	männlich weiblich insgesamt	16 1 17	- - -	- - -	- - -	- - -
79	Unterschlagung (246)	männlich weiblich insgesamt	10 2 12	- - -	- - -	- - -	- - -
80	Entziehung elektrischer Energie (248c)	männlich weiblich insgesamt	4 - 4	- - -	- - -	- - -	- - -
81	Raub und Erpressung (249-256)	männlich weiblich insgesamt	367 16 383	56 3 59	7 - 7	22 - 22	27 3 30
	davon						
82	Raub (249)	männlich weiblich insgesamt	71 2 73	13 - 13	- - -	4 - 4	9 - 9
83	schwerer Raub (250)	männlich weiblich insgesamt	80 4 84	11 - 11	- - -	5 - 5	6 - 6

Freiheitsstrafvollzug								Geschlecht	Lfd. Nr.
zu- sammen	Alter von ... bis unter ... Jahren								
	18 - 21	21 - 25	25 - 30	30 - 40	40 - 50	50 - 60	60 und mehr		
202	2	24	44	85	30	12	5	männlich	72
39	-	7	13	13	3	1	2	weiblich	
241	2	31	57	98	33	13	7	insgesamt	
131	1	16	35	62	11	4	2	männlich	73
1	-	-	-	1	-	-	-	weiblich	
132	1	16	35	63	11	4	2	insgesamt	
128	1	13	36	66	5	5	2	männlich	74
9	-	-	4	4	-	1	-	weiblich	
137	1	13	40	70	5	6	2	insgesamt	
42	-	5	14	16	6	1	-	männlich	75
2	-	-	1	1	-	-	-	weiblich	
44	-	5	15	17	6	1	-	insgesamt	
3	-	-	1	2	-	-	-	männlich	76
-	-	-	-	-	-	-	-	weiblich	
3	-	-	1	2	-	-	-	insgesamt	
48	-	5	13	22	7	1	-	männlich	77
1	-	-	-	1	-	-	-	weiblich	
49	-	5	13	23	7	1	-	insgesamt	
16	-	1	6	7	2	-	-	männlich	78
1	-	-	-	-	1	-	-	weiblich	
17	-	1	6	7	3	-	-	insgesamt	
10	-	3	1	1	4	-	1	männlich	79
2	-	-	-	1	1	-	-	weiblich	
12	-	3	1	2	5	-	1	insgesamt	
4	-	-	1	1	2	-	-	männlich	80
-	-	-	-	-	-	-	-	weiblich	
4	-	-	1	1	2	-	-	insgesamt	
311	3	42	98	121	34	9	4	männlich	81
13	-	4	6	3	-	-	-	weiblich	
324	3	46	104	124	34	9	4	insgesamt	
58	-	12	18	24	2	-	2	männlich	82
2	-	1	-	1	-	-	-	weiblich	
60	-	13	18	25	2	-	2	insgesamt	
69	2	8	20	23	13	3	-	männlich	83
4	-	1	2	1	-	-	-	weiblich	
73	2	9	22	24	13	3	-	insgesamt	

Noch: 11. Strafgefangene am 31. März 2013 nach Straftaten bzw. Straftatengruppen,
Art des Strafvollzugs und Altersgruppen

Lfd. Nr.	Straftat/Straftatengruppe (§§ des StGB)	Geschlecht	Ins- gesamt	Jugendstrafvollzug			
				zu- sammen	Alter von ... bis unter ... Jahren		
					14 - 18	18 - 21	21 und mehr
	Noch: Straftaten nach dem StGB, außer im Straßenverkehr noch: Raub und Erpressung (249-256)						
84	Raub mit Todesfolge (251)	männlich weiblich insgesamt	3 - 3	- - -	- - -	- - -	- - -
85	räuberischer Diebstahl (252)	männlich weiblich insgesamt	73 3 76	9 1 10	- - -	4 - 4	5 1 6
86	Erpressung (253 Abs. 1)	männlich weiblich insgesamt	4 - 4	- - -	- - -	- - -	- - -
87	räuberische Erpressung (255)	männlich weiblich insgesamt	136 7 143	23 2 25	7 - 7	9 - 9	7 2 9
88	Begünstigung und Hehlerei (257-262)	männlich weiblich insgesamt	17 - 17	2 - 2	1 - 1	- - -	1 - 1
	davon						
89	Begünstigung und Strafvereitelung Strafvereitelung im Amt (257, 258, 258a)	männlich weiblich insgesamt	2 - 2	1 - 1	- - -	- - -	1 - 1
90	Hehlerei (259)	männlich weiblich insgesamt	8 - 8	1 - 1	1 - 1	- - -	- - -
91	gewerbsmäßige Hehlerei (260 Abs. 1 Nr. 1)	männlich weiblich insgesamt	6 - 6	- - -	- - -	- - -	- - -
92	gewerbsmäßige Bandenhehlerei (260a)	männlich weiblich insgesamt	1 - 1	- - -	- - -	- - -	- - -
93	Betrug und Untreue (263-266b)	männlich weiblich insgesamt	281 63 344	13 1 14	- - -	2 - 2	11 1 12
	davon						
94	Betrug (263 Abs. 1)	männlich weiblich insgesamt	102 19 121	5 - 5	- - -	- - -	5 - 5
95	schwerwiegende Fälle des Betrugs (263 Abs. 3, Abs. 5)	männlich weiblich insgesamt	51 17 68	1 1 2	- - -	- - -	1 1 2

zu- sammen	Freiheitsstrafvollzug							Geschlecht	Lfd. Nr.
	Alter von ... bis unter ... Jahren								
	18 - 21	21 - 25	25 - 30	30 - 40	40 - 50	50 - 60	60 und mehr		
3	-	-	2	-	-	1	-	männlich	84
-	-	-	-	-	-	-	-	weiblich	
3	-	-	2	-	-	1	-	insgesamt	
64	-	6	26	30	1	1	-	männlich	85
2	-	-	1	1	-	-	-	weiblich	
66	-	6	27	31	1	1	-	insgesamt	
4	-	-	1	1	-	1	1	männlich	86
-	-	-	-	-	-	-	-	weiblich	
4	-	-	1	1	-	1	1	insgesamt	
113	1	16	31	43	18	3	1	männlich	87
5	-	2	3	-	-	-	-	weiblich	
118	1	18	34	43	18	3	1	insgesamt	
15	-	2	1	8	4	-	-	männlich	88
-	-	-	-	-	-	-	-	weiblich	
15	-	2	1	8	4	-	-	insgesamt	
1	-	-	-	1	-	-	-	männlich	89
-	-	-	-	-	-	-	-	weiblich	
1	-	-	-	1	-	-	-	insgesamt	
7	-	1	-	4	2	-	-	männlich	90
-	-	-	-	-	-	-	-	weiblich	
7	-	1	-	4	2	-	-	insgesamt	
6	-	1	1	3	1	-	-	männlich	91
-	-	-	-	-	-	-	-	weiblich	
6	-	1	1	3	1	-	-	insgesamt	
1	-	-	-	-	1	-	-	männlich	92
-	-	-	-	-	-	-	-	weiblich	
1	-	-	-	-	1	-	-	insgesamt	
268	1	30	70	92	40	25	10	männlich	93
62	3	5	8	18	9	18	1	weiblich	
330	4	35	78	110	49	43	11	insgesamt	
97	-	6	24	33	18	11	5	männlich	94
19	1	2	3	2	6	5	-	weiblich	
116	1	8	27	35	24	16	5	insgesamt	
50	-	2	12	19	9	6	2	männlich	95
16	-	-	-	7	3	5	1	weiblich	
66	-	2	12	26	12	11	3	insgesamt	

Noch: 11. Strafgefangene am 31. März 2013 nach Straftaten bzw. Straftatengruppen,
Art des Strafvollzugs und Altersgruppen

Lfd. Nr.	Straftat/Straftatengruppe (§§ des StGB)	Geschlecht	Ins-gesamt	Jugendstrafvollzug			
				zu-sammen	Alter von ... bis unter ... Jahren		
					14 - 18	18 - 21	21 und mehr
	Noch: Straftaten nach dem StGB, außer im Straßenverkehr noch: Betrug und Untreue (263-266b)						
96	Computerbetrug (263a)	männlich weiblich insgesamt	16 4 20	1 - 1	- - -	- - -	1 - 1
97	Subventionsbetrug (264)	männlich weiblich insgesamt	- 1 1	- - -	- - -	- - -	- - -
98	Erschleichen von Leistungen (265a)	männlich weiblich insgesamt	111 22 133	6 - 6	- - -	2 - 2	4 - 4
99	Untreue (266)	männlich weiblich insgesamt	1 - 1	- - -	- - -	- - -	- - -
100	Urkundenfälschung (267-282)	männlich weiblich insgesamt	45 7 52	8 1 9	- - -	5 1 6	3 - 3
	davon						
101	Urkundenfälschung (267 Abs. 1)	männlich weiblich insgesamt	38 7 45	7 1 8	- - -	4 1 5	3 - 3
102	schwerwiegende Fälle der Urkundenfälschung (267 Abs. 3 und 4)	männlich weiblich insgesamt	5 - 5	1 - 1	- - -	1 - 1	- - -
103	Verschaffen von falschen amtlichen Ausweisen (276)	männlich weiblich insgesamt	1 - 1	- - -	- - -	- - -	- - -
104	Missbrauch von Ausweispapieren (281)	männlich weiblich insgesamt	1 - 1	- - -	- - -	- - -	- - -
105	Insolvenzstraftaten (283-283d)	männlich weiblich insgesamt	- - -	- - -	- - -	- - -	- - -
106	Strafbarer Eigennutz (284-297)	männlich weiblich insgesamt	- - -	- - -	- - -	- - -	- - -
107	Straftaten gegen den Wettbewerb (298-302)	männlich weiblich insgesamt	- - -	- - -	- - -	- - -	- - -

zu- sammen	Freiheitsstrafvollzug							Geschlecht	Lfd. Nr.
	Alter von ... bis unter ... Jahren								
	18 - 21	21 - 25	25 - 30	30 - 40	40 - 50	50 - 60	60 und mehr		
15	-	-	5	6	2	2	-	männlich	96
4	-	1	-	1	-	2	-	weiblich	
19	-	1	5	7	2	4	-	insgesamt	
-	-	-	-	-	-	-	-	männlich	97
1	-	-	-	-	-	1	-	weiblich	
1	-	-	-	-	-	1	-	insgesamt	
105	1	22	29	34	11	5	3	männlich	98
22	2	2	5	8	-	5	-	weiblich	
127	3	24	34	42	11	10	3	insgesamt	
1	-	-	-	-	-	1	-	männlich	99
-	-	-	-	-	-	-	-	weiblich	
1	-	-	-	-	-	1	-	insgesamt	
37	-	7	9	11	9	1	-	männlich	100
6	-	-	2	2	1	1	-	weiblich	
43	-	7	11	13	10	2	-	insgesamt	
31	-	7	9	7	7	1	-	männlich	101
6	-	-	2	2	1	1	-	weiblich	
37	-	7	11	9	8	2	-	insgesamt	
4	-	-	-	3	1	-	-	männlich	102
-	-	-	-	-	-	-	-	weiblich	
4	-	-	-	3	1	-	-	insgesamt	
1	-	-	-	-	1	-	-	männlich	103
-	-	-	-	-	-	-	-	weiblich	
1	-	-	-	-	1	-	-	insgesamt	
1	-	-	-	1	-	-	-	männlich	104
-	-	-	-	-	-	-	-	weiblich	
1	-	-	-	1	-	-	-	insgesamt	
-	-	-	-	-	-	-	-	männlich	105
-	-	-	-	-	-	-	-	weiblich	
-	-	-	-	-	-	-	-	insgesamt	
-	-	-	-	-	-	-	-	männlich	106
-	-	-	-	-	-	-	-	weiblich	
-	-	-	-	-	-	-	-	insgesamt	
-	-	-	-	-	-	-	-	männlich	107
-	-	-	-	-	-	-	-	weiblich	
-	-	-	-	-	-	-	-	insgesamt	

Noch: 11. Strafgefangene am 31. März 2013 nach Straftaten bzw. Straftatengruppen,
Art des Strafvollzugs und Altersgruppen

Lfd. Nr.	Straftat/Straftatengruppe (§§ des StGB)	Geschlecht	Ins-gesamt	Jugendstrafvollzug			
				zu-sammen	Alter von ... bis unter ... Jahren		
					14 - 18	18 - 21	21 und mehr
	Noch: Straftaten nach dem StGB, außer im Straßenverkehr						
108	Sachbeschädigung (303-305a)	männlich	24	4	-	3	1
		weiblich	1	-	-	-	-
		insgesamt	25	4	-	3	1
	davon						
109	Sachbeschädigung (303 Abs. 1)	männlich	22	4	-	3	1
		weiblich	1	-	-	-	-
		insgesamt	23	4	-	3	1
110	gemeinschaftliche Sachbeschädigung (304 Abs. 1)	männlich	2	-	-	-	-
		weiblich	-	-	-	-	-
		insgesamt	2	-	-	-	-
111	Gemeingefährliche Straftaten, außer im Straßenverkehr (306-323c, außer 315b, 315c, 316, 323a i. V. m. Verkehrsunfall)	männlich	32	7	1	4	2
		weiblich	2	1	-	1	-
		insgesamt	34	8	1	5	2
	davon						
112	Brandstiftung (306)	männlich	21	3	1	2	-
		weiblich	1	1	-	1	-
		insgesamt	22	4	1	3	-
113	fahrlässige Brandstiftung (306d)	männlich	-	-	-	-	-
		weiblich	1	-	-	-	-
		insgesamt	1	-	-	-	-
114	Herbeiführen einer Explosion (307, 308)	männlich	3	-	-	2	1
		weiblich	-	-	-	-	-
		insgesamt	3	-	-	2	1
115	gefährliche Eingriffe in den Bahn-, Schiffs- und Luftverkehr (315)	männlich	5	1	-	-	1
		weiblich	-	-	-	-	-
		insgesamt	5	1	-	-	1
116	räuberischer Angriff auf Kraftfahrer (316a)	männlich	2	-	-	-	-
		weiblich	-	-	-	-	-
		insgesamt	2	-	-	-	-
117	Vollrausch ohne Verkehrsunfall (323a)	männlich	2	-	-	-	-
		weiblich	-	-	-	-	-
		insgesamt	2	-	-	-	-
118	Straftaten gegen die Umwelt (324-330d)	männlich	1	-	-	-	-
		weiblich	-	-	-	-	-
		insgesamt	1	-	-	-	-
	davon						
119	besonders schwerer Fall einer Umweltstrafat (330)	männlich	1	-	-	-	-
		weiblich	-	-	-	-	-
		insgesamt	1	-	-	-	-

zu- sammen	Freiheitsstrafvollzug							Geschlecht	Lfd. Nr.
	Alter von ... bis unter ... Jahren								
	18 - 21	21 - 25	25 - 30	30 - 40	40 - 50	50 - 60	60 und mehr		
20	-	2	9	7	2	-	-	männlich	108
1	-	-	1	-	-	-	-	weiblich	
21	-	2	10	7	2	-	-	insgesamt	
18	-	2	8	6	2	-	-	männlich	109
1	-	-	1	-	-	-	-	weiblich	
19	-	2	9	6	2	-	-	insgesamt	
2	-	-	1	1	-	-	-	männlich	110
-	-	-	-	-	-	-	-	weiblich	
2	-	-	1	1	-	-	-	insgesamt	
25	-	3	11	5	5	1	-	männlich	111
1	-	-	-	1	-	-	-	weiblich	
26	-	3	11	6	5	1	-	insgesamt	
18	-	2	10	2	3	1	-	männlich	112
-	-	-	-	-	-	-	-	weiblich	
18	-	2	10	2	3	1	-	insgesamt	
-	-	-	-	-	-	-	-	männlich	113
1	-	-	-	1	-	-	-	weiblich	
1	-	-	-	1	-	-	-	insgesamt	
-	-	-	-	-	-	-	-	männlich	114
-	-	-	-	-	-	-	-	weiblich	
-	-	-	-	-	-	-	-	insgesamt	
4	-	-	1	1	2	-	-	männlich	115
-	-	-	-	-	-	-	-	weiblich	
4	-	-	1	1	2	-	-	insgesamt	
2	-	-	-	1	1	-	-	männlich	116
-	-	-	-	-	-	-	-	weiblich	
2	-	-	-	1	1	-	-	insgesamt	
2	-	1	-	1	-	-	-	männlich	117
-	-	-	-	-	-	-	-	weiblich	
2	-	1	-	1	-	-	-	insgesamt	
1	-	-	-	1	-	-	-	männlich	118
-	-	-	-	-	-	-	-	weiblich	
1	-	-	-	1	-	-	-	insgesamt	
1	-	-	-	1	-	-	-	männlich	119
-	-	-	-	-	-	-	-	weiblich	
1	-	-	-	1	-	-	-	insgesamt	

Noch: 11. Strafgefangene am 31. März 2013 nach Straftaten bzw. Straftatengruppen,
Art des Strafvollzugs und Altersgruppen

Lfd. Nr.	Straftat/Straftatengruppe (§§ des StGB)	Geschlecht	Ins-gesamt	Jugendstrafvollzug			
				zu-sammen	Alter von ... bis unter ... Jahren		
					14 - 18	18 - 21	21 und mehr
	Noch: Straftaten nach dem StGB						
120	Straftaten im Amt (331-358)	männlich	1	-	-	-	-
		weiblich	1	-	-	-	-
		insgesamt	2	-	-	-	-
	davon						
121	Bestechung (334)	männlich	1	-	-	-	-
		weiblich	1	-	-	-	-
		insgesamt	2	-	-	-	-
122	Straftaten im Straßenverkehr	männlich	100	4	-	3	1
		weiblich	5	1	-	1	-
		insgesamt	105	5	-	4	1
	davon						
123	Straftaten im Straßenverkehr nach dem StGB	männlich	63	2	-	1	1
		weiblich	2	1	-	1	-
		insgesamt	65	3	-	2	1
	davon						
124	Straftaten im Straßenverkehr in Trunkenheit	männlich	55	2	-	1	1
		weiblich	2	1	-	1	-
		insgesamt	57	3	-	2	1
	davon						
125	unerlaubtes Entfernen vom Unfallort vor Feststellung der Unfallbeteiligung ohne Personenschaden (142 Abs. 1, 315c Abs. 1 Nr. 1a, auch i. V. m. Abs. 3 oder 316) - in Trunkenheit	männlich	6	2	-	1	1
		weiblich	-	-	-	-	-
		insgesamt	6	2	-	1	1
126	fahrlässige Tötung im Straßenverkehr in Trunkenheit (222)	männlich	4	-	-	-	-
		weiblich	-	-	-	-	-
		insgesamt	4	-	-	-	-
127	fahrlässige Körperverletzung im Straßenverkehr in Trunkenheit (229 i. V. m. 315c Abs. 1 Nr. 1a, auch i. V. m. Abs. 3, auch i. V. m. 142)	männlich	6	-	-	-	-
		weiblich	1	1	-	1	-
		insgesamt	7	1	-	1	-
128	Straßenverkehrsgefährdung infolge Trunkenheit ohne Verkehrsunfall (315c Abs. 1 Nr. 1a, auch i. V. m. Abs. 3)	männlich	8	-	-	-	-
		weiblich	-	-	-	-	-
		insgesamt	8	-	-	-	-
129	Trunkenheit im Verkehr ohne Verkehrsunfall (316)	männlich	31	-	-	-	-
		weiblich	1	-	-	-	-
		insgesamt	32	-	-	-	-
130	Straftaten im Straßenverkehr ohne Trunkenheit	männlich	8	-	-	-	-
		weiblich	-	-	-	-	-
		insgesamt	8	-	-	-	-

Freiheitsstrafvollzug								Geschlecht	Lfd. Nr.
zu- sammen	Alter von ... bis unter ... Jahren								
	18 - 21	21 - 25	25 - 30	30 - 40	40 - 50	50 - 60	60 und mehr		
1	-	1	-	-	-	-	-	männlich	120
1	-	-	-	-	1	-	-	weiblich	
2	-	1	-	-	1	-	-	insgesamt	
1	-	1	-	-	-	-	-	männlich	121
1	-	-	-	-	1	-	-	weiblich	
2	-	1	-	-	1	-	-	insgesamt	
96	-	3	27	39	13	13	1	männlich	122
4	-	1	-	3	-	-	-	weiblich	
100	-	4	27	42	13	13	1	insgesamt	
61	-	2	14	28	9	8	-	männlich	123
1	-	-	-	1	-	-	-	weiblich	
62	-	2	14	29	9	8	-	insgesamt	
53	-	2	13	21	9	8	-	männlich	124
1	-	-	-	1	-	-	-	weiblich	
54	-	2	13	22	9	8	-	insgesamt	
4	-	-	1	1	-	2	-	männlich	125
-	-	-	-	-	-	-	-	weiblich	
4	-	-	1	1	-	2	-	insgesamt	
4	-	-	3	-	1	-	-	männlich	126
-	-	-	-	-	-	-	-	weiblich	
4	-	-	3	-	1	-	-	insgesamt	
6	-	-	3	3	-	-	-	männlich	127
-	-	-	-	-	-	-	-	weiblich	
6	-	-	3	3	-	-	-	insgesamt	
8	-	1	2	4	1	-	-	männlich	128
-	-	-	-	-	-	-	-	weiblich	
8	-	1	2	4	1	-	-	insgesamt	
31	-	1	4	13	7	6	-	männlich	129
1	-	-	-	1	-	-	-	weiblich	
32	-	1	4	14	7	6	-	insgesamt	
8	-	-	1	7	-	-	-	männlich	130
-	-	-	-	-	-	-	-	weiblich	
8	-	-	1	7	-	-	-	insgesamt	

Noch: 11. Strafgefangene am 31. März 2013 nach Straftaten bzw. Straftatengruppen,
Art des Strafvollzugs und Altersgruppen

Lfd. Nr.	Straftat/Straftatengruppe (§§ des StGB)	Geschlecht	Ins-gesamt	Jugendstrafvollzug			
				zu-sammen	Alter von ... bis unter ... Jahren		
					14 - 18	18 - 21	21 und mehr
	Noch: Straftaten im Straßenverkehr						
	Straftaten im Straßenverkehr nach dem StGB						
	davon						
131	unerlaubtes Entfernen vom Unfallort vor Feststellung der Unfallbeteiligung ohne Personenschaden (142 Abs. 1) - ohne Trunkenheit bzw. evtl. Trunkenheit nicht bekannt	männlich weiblich insgesamt	4 - 4	- - -	- - -	- - -	- - -
132	gefährliche Eingriffe in den Straßenverkehr (315b)	männlich weiblich insgesamt	4 - 4	- - -	- - -	- - -	- - -
133	Straftaten im Straßenverkehr nach dem StVG	männlich weiblich insgesamt	37 3 40	2 - 2	- - -	2 - 2	- - -
	davon						
134	Führen eines Kraftfahrzeuges ohne Fahrerlaubnis oder trotz Fahrverbots ohne Verkehrsunfall (21 Abs. 1 Nr. 1)	männlich weiblich insgesamt	34 3 37	2 - 2	- - -	2 - 2	- - -
135	Vortäuschen der Kennzeichnung nicht zugelassener Kraftfahrzeuge (22 Abs. 1 Nr. 1)	männlich weiblich insgesamt	3 - 3	- - -	- - -	- - -	- - -
136	Straftaten gegen Bestimmungen anderer Bundesgesetze (außer StGB/StVG)	männlich weiblich insgesamt	307 32 339	11 1 12	1 - 1	2 1 3	8 - 8
137	Straftaten nach dem Wehrstrafgesetz insgesamt (WStG)	männlich weiblich insgesamt	1 - 1	- - -	- - -	- - -	- - -
	davon						
138	eigenmächtige Abwesenheit (15)	männlich weiblich insgesamt	1 - 1	- - -	- - -	- - -	- - -
139	Straftaten nach dem Betäubungsmittelgesetz insgesamt (BtMG)	männlich weiblich insgesamt	257 30 287	9 1 10	1 - 1	2 1 3	6 - 6
	davon						
140	unerlaubtes Handeltreiben mit Betäubungsmitteln, Anbauen, Herstellen, Ein- oder Ausführen, Veräußern, Abgeben, Sonst-in-Verkehr-Bringen, Erwerben, Sich-in-sonstiger-Weise-Verschaffen von Betäubungsmitteln (29 Abs. 1 Satz 1 Nr. 1)	männlich weiblich insgesamt	74 13 87	3 1 4	1 - 1	1 1 2	1 - 1

Freiheitsstrafvollzug								Geschlecht	Lfd. Nr.
zu- sammen	Alter von ... bis unter ... Jahren								
	18 - 21	21 - 25	25 - 30	30 - 40	40 - 50	50 - 60	60 und mehr		
4	-	-	1	3	-	-	-	männlich	131
-	-	-	-	-	-	-	-	weiblich	
4	-	-	1	3	-	-	-	insgesamt	
4	-	-	-	4	-	-	-	männlich	132
-	-	-	-	-	-	-	-	weiblich	
4	-	-	-	4	-	-	-	insgesamt	
35	-	1	13	11	4	5	1	männlich	133
3	-	1	-	2	-	-	-	weiblich	
38	-	2	13	13	4	5	1	insgesamt	
32	-	1	11	10	4	5	1	männlich	134
3	-	1	-	2	-	-	-	weiblich	
35	-	2	11	12	4	5	1	insgesamt	
3	-	-	2	1	-	-	-	männlich	135
-	-	-	-	-	-	-	-	weiblich	
3	-	-	2	1	-	-	-	insgesamt	
296	1	22	95	122	34	17	5	männlich	136
31	-	11	5	10	2	3	-	weiblich	
327	1	33	100	132	36	20	5	insgesamt	
1	-	1	-	-	-	-	-	männlich	137
-	-	-	-	-	-	-	-	weiblich	
1	-	1	-	-	-	-	-	insgesamt	
1	-	1	-	-	-	-	-	männlich	138
-	-	-	-	-	-	-	-	weiblich	
1	-	1	-	-	-	-	-	insgesamt	
248	1	16	88	110	26	5	2	männlich	139
29	-	11	5	9	1	3	-	weiblich	
277	1	27	93	119	27	8	2	insgesamt	
71	1	7	30	28	4	1	-	männlich	140
12	-	5	3	3	1	-	-	weiblich	
83	1	12	33	31	5	1	-	insgesamt	

Noch: 11. Strafgefängene am 31. März 2013 nach Straftaten bzw. Straftatengruppen,
Art des Strafvollzugs und Altersgruppen

Lfd. Nr.	Straftat/Straftatengruppe (§§ des StGB)	Geschlecht	Ins-gesamt	Jugendstrafvollzug			
				zu-sammen	Alter von ... bis unter ... Jahren		
					14 - 18	18 - 21	21 und mehr
	Noch: Straftaten gegen Bestimmungen anderer Bundesgesetze (außer StGB/StVG) noch: Straftaten nach dem Betäubungsmittelgesetz insgesamt (BtMG)						
141	andere vorsätzliche Straftaten nach dem Betäubungsmittelgesetz (29 Abs. 1 Satz 1 Nr. 2, 5 ff.)	männlich weiblich insgesamt	4 - 4	- - -	- - -	- - -	- - -
142	unerlaubter Besitz von Betäubungsmitteln (29 Abs. 1 Satz 1 Nr. 3)	männlich weiblich insgesamt	18 1 19	2 - 2	- - -	- - -	2 - 2
143	andere gewerbsmäßige begangene Straftaten nach dem Betäubungsmittelgesetz (29 Abs. 3 Nr. 1)	männlich weiblich insgesamt	12 1 13	1 - 1	- - -	- - -	1 - 1
144	Gefährdung der Gesundheit mehrerer Menschen durch Betäubungsmittel (29 Abs. 3 Nr. 2)	männlich weiblich insgesamt	1 - 1	1 - 1	- - -	- - -	1 - 1
145	unerlaubtes Abgeben, Verabreichen oder Überlassen von Betäubungsmitteln zum unmittelbaren Verbrauch durch Erwachsene an Kinder oder Jugendliche (29a Abs. 1 Nr. 1)	männlich weiblich insgesamt	10 - 10	- - -	- - -	- - -	- - -
146	unerlaubtes Handeltreiben mit, Herstellen, Abgeben oder Besitz von Betäubungsmitteln in nicht geringen Mengen (29a Abs. 1 Nr. 2)	männlich weiblich insgesamt	48 4 52	- - -	- - -	- - -	- - -
147	unerlaubtes Anbauen, Herstellen von, Handeltreiben mit Betäubungsmitteln als Mitglied einer Bande (30 Abs. 1 Nr. 1)	männlich weiblich insgesamt	4 - 4	- - -	- - -	- - -	- - -
148	gewerbsmäßige Abgabe, Verabreichung oder Überlassung zum mittelbaren Verbrauch von Betäubungsmitteln durch Erwachsene an Kinder oder Jugendliche (30 Abs. 1 Nr. 2)	männlich weiblich insgesamt	1 - 1	- - -	- - -	- - -	- - -
149	unerlaubte Einfuhr von Betäubungsmitteln in nicht geringen Mengen (30 Abs. 1 Nr. 4)	männlich weiblich insgesamt	49 8 57	2 - 2	- - -	1 - 1	1 - 1
150	unerlaubtes Handeltreiben mit, Anbauen, Herstellen, Ein- oder Ausführen von Betäubungsmitteln in nicht geringer Menge als Mitglied einer Bande (§ 30a Abs. 1)	männlich weiblich insgesamt	36 3 39	- - -	- - -	- - -	- - -

zu- sammen	Freiheitsstrafvollzug							Geschlecht	Lfd. Nr.
	Alter von ... bis unter ... Jahren								
	18 - 21	21 - 25	25 - 30	30 - 40	40 - 50	50 - 60	60 und mehr		
4	-	-	1	2	1	-	-	männlich	141
-	-	-	-	-	-	-	-	weiblich	
4	-	-	1	2	1	-	-	insgesamt	
16	-	2	5	9	-	-	-	männlich	142
1	-	1	-	-	-	-	-	weiblich	
17	-	3	5	9	-	-	-	insgesamt	
11	-	-	3	6	2	-	-	männlich	142
1	-	-	-	-	-	1	-	weiblich	
12	-	-	3	6	2	1	-	insgesamt	
-	-	-	-	-	-	-	-	männlich	144
-	-	-	-	-	-	-	-	weiblich	
-	-	-	-	-	-	-	-	insgesamt	
10	-	-	2	6	2	-	-	männlich	145
-	-	-	-	-	-	-	-	weiblich	
10	-	-	2	6	2	-	-	insgesamt	
48	-	1	15	22	8	2	-	männlich	146
4	-	-	2	2	-	-	-	weiblich	
52	-	1	17	24	8	2	-	insgesamt	
4	-	-	1	2	1	-	-	männlich	147
-	-	-	-	-	-	-	-	weiblich	
4	-	-	1	2	1	-	-	insgesamt	
1	-	-	1	-	-	-	-	männlich	148
-	-	-	-	-	-	-	-	weiblich	
1	-	-	1	-	-	-	-	insgesamt	
47	-	6	18	18	4	-	1	männlich	149
8	-	4	-	2	-	2	-	weiblich	
55	-	10	18	20	4	2	1	insgesamt	
36	-	-	12	17	4	2	1	männlich	150
3	-	1	-	2	-	-	-	weiblich	
39	-	1	12	19	4	2	1	insgesamt	

Noch: 11. Strafgefangene am 31. März 2013 nach Straftaten bzw. Straftatengruppen,
Art des Strafvollzugs und Altersgruppen

Lfd. Nr.	Straftat/Straftatengruppe (§§ des StGB)	Geschlecht	Ins- gesamt	Jugendstrafvollzug			
				zu- sammen	Alter von ... bis unter ... Jahren		
					14 - 18	18 - 21	21 und mehr
	Noch: Straftaten gegen Bestimmungen anderer Bundesgesetze (außer StGB/StVG)						
151	Straftaten nach dem Aufenthalts- und Asylverfahrensgesetz	männlich	11	-	-	-	-
		weiblich	1	-	-	-	-
		insgesamt	12	-	-	-	-
	davon						
152	Aufenthaltsgesetz insgesamt (AufenthG)	männlich	11	-	-	-	-
		weiblich	1	-	-	-	-
		insgesamt	12	-	-	-	-
	davon						
153	Aufenthaltsgesetz (95)	männlich	9	-	-	-	-
		weiblich	-	-	-	-	-
		insgesamt	9	-	-	-	-
154	Aufenthaltsgesetz (96)	männlich	2	-	-	-	-
		weiblich	1	-	-	-	-
		insgesamt	3	-	-	-	-
155	andere Straftaten gegen Bestimmungen anderer Bundesgesetze (außer StGB/StVG)	männlich	38	2	-	-	2
		weiblich	1	-	-	-	-
		insgesamt	39	2	-	-	2
	davon						
156	Abgabenordnung (AO)	männlich	11	-	-	-	-
		weiblich	-	-	-	-	-
		insgesamt	11	-	-	-	-
157	Arzneimittelgesetz (AMG)	männlich	1	-	-	-	-
		weiblich	-	-	-	-	-
		insgesamt	1	-	-	-	-
158	Gesetz über die allgemeine Freizügigkeit von Unionsbürgern (FreizügG/EU)	männlich	1	-	-	-	-
		weiblich	-	-	-	-	-
		insgesamt	1	-	-	-	-
159	Pflichtversicherungsgesetz (PflVG)	männlich	8	1	-	-	1
		weiblich	1	-	-	-	-
		insgesamt	9	1	-	-	1
160	Sprengstoffgesetz (SprengG)	männlich	2	-	-	-	-
		weiblich	-	-	-	-	-
		insgesamt	2	-	-	-	-
161	Urheberrechtsgesetz (UrhG)	männlich	1	-	-	-	-
		weiblich	-	-	-	-	-
		insgesamt	1	-	-	-	-
162	Waffengesetz (WaffG)	männlich	6	1	-	-	1
		weiblich	-	-	-	-	-
		insgesamt	6	1	-	-	1

Freiheitsstrafvollzug								Geschlecht	Lfd. Nr.
zu- sammen	Alter von ... bis unter ... Jahren								
	18 - 21	21 - 25	25 - 30	30 - 40	40 - 50	50 - 60	60 und mehr		
11	-	1	1	4	4	1	-	männlich	
1	-	-	-	-	1	-	-	weiblich	
12	-	1	1	4	5	1	-	insgesamt	151
11	-	1	1	4	4	1	-	männlich	
1	-	-	-	-	1	-	-	weiblich	
12	-	1	1	4	5	1	-	insgesamt	152
9	-	1	1	3	4	-	-	männlich	
-	-	-	-	-	-	-	-	weiblich	
9	-	1	1	3	4	-	-	insgesamt	153
2	-	-	-	1	-	1	-	männlich	
1	-	-	-	-	1	-	-	weiblich	
3	-	-	-	1	1	1	-	insgesamt	154
36	-	4	6	8	4	11	3	männlich	
1	-	-	-	1	-	-	-	weiblich	
37	-	4	6	9	4	11	3	insgesamt	155
11	-	-	-	4	1	6	-	männlich	
-	-	-	-	-	-	-	-	weiblich	
11	-	-	-	4	1	6	-	insgesamt	156
1	-	-	-	1	-	-	-	männlich	
-	-	-	-	-	-	-	-	weiblich	
1	-	-	-	1	-	-	-	insgesamt	157
1	-	-	-	-	-	-	1	männlich	
-	-	-	-	-	-	-	-	weiblich	
1	-	-	-	-	-	-	1	insgesamt	158
7	-	1	3	2	1	-	-	männlich	
1	-	-	-	1	-	-	-	weiblich	
8	-	1	3	3	1	-	-	insgesamt	159
2	-	1	1	-	-	-	-	männlich	
-	-	-	-	-	-	-	-	weiblich	
2	-	1	1	-	-	-	-	insgesamt	160
1	-	-	-	-	1	-	-	männlich	
-	-	-	-	-	-	-	-	weiblich	
1	-	-	-	-	1	-	-	insgesamt	161
5	-	2	2	1	-	-	-	männlich	
-	-	-	-	-	-	-	-	weiblich	
5	-	2	2	1	-	-	-	insgesamt	162

Noch: 11. Strafgefangene am 31. März 2013 nach Straftaten bzw. Straftatengruppen,
Art des Strafvollzugs und Altersgruppen

Lfd. Nr.	Straftat/Straftatengruppe (§§ des StGB)	Geschlecht	Ins- gesamt	Jugendstrafvollzug			
				zu- sammen	Alter von ... bis unter ... Jahren		
					14 - 18	18 - 21	21 und mehr
	Noch: Straftaten gegen Bestimmungen anderer Bundesgesetze (außer StGB/StVG)						
163	Straftaten nach ehemaligem DDR - Strafrecht	männlich	8	-	-	-	-
		weiblich	-	-	-	-	-
		insgesamt	8	-	-	-	-
164	Straftaten nach dem Völkerstrafgesetzbuch	männlich	-	-	-	-	-
	insgesamt	weiblich	-	-	-	-	-
		insgesamt	-	-	-	-	-
165	Straftaten nach Landesgesetzen	männlich	-	-	-	-	-
		weiblich	-	-	-	-	-
		insgesamt	-	-	-	-	-
166	Insgesamt	männlich	2 706	270	20	105	145
		weiblich	232	19	3	9	7
		insgesamt	2 938	289	23	114	152

Freiheitsstrafvollzug								Geschlecht	Lfd. Nr.
zu- sammen	Alter von ... bis unter ... Jahren								
	18 - 21	21 - 25	25 - 30	30 - 40	40 - 50	50 - 60	60 und mehr		
8	-	-	-	-	1	5	2	männlich	
-	-	-	-	-	-	-	-	weiblich	
8	-	-	-	-	1	5	2	insgesamt	163
-	-	-	-	-	-	-	-	männlich	
-	-	-	-	-	-	-	-	weiblich	
-	-	-	-	-	-	-	-	insgesamt	164
-	-	-	-	-	-	-	-	männlich	
-	-	-	-	-	-	-	-	weiblich	
-	-	-	-	-	-	-	-	insgesamt	165
2 436	11	267	641	915	362	177	63	männlich	
213	4	34	56	67	22	27	3	weiblich	
2 649	15	301	697	982	384	204	66	insgesamt	166

12. Strafgefangene am 31. März 2013 nach demographischen Merkmalen, Art des Strafvollzugs und Altersgruppen

Merkmal	Ins- gesamt	Jugendstrafvollzug				Freiheitsstrafvollzug					
		zu- sam- men	Alter von ... bis unter ... Jahren			zu- sam- men	Alter von ... bis unter ... Jahren				
			14 - 18	18 - 21	21 und mehr		18 - 21	21 - 25	25 - 30	30 - 40	40 und mehr
Insgesamt											
Staatsangehörigkeit											
Deutsche	2 592	278	22	110	146	2 314	9	273	642	824	566
Ausländer oder Staatenlose	346	11	1	4	6	335	6	28	55	158	88
Wohnsitz											
im Inland	2 803	289	23	114	152	2 514	11	291	673	919	620
im Ausland	131	-	-	-	-	131	4	10	24	61	32
keinen festen Wohnsitz oder ohne Angabe	4	-	-	-	-	4	-	-	-	2	2
Familienstand											
ledig	2 380	286	23	114	149	2 094	15	290	667	825	297
verheiratet	250	3	-	-	3	247	-	8	23	90	126
verwitwet	22	-	-	-	-	22	-	-	-	3	19
geschieden	286	-	-	-	-	286	-	3	7	64	212
Religions- zugehörigkeit											
evangelisch	157	6	-	2	4	151	-	6	31	54	60
katholisch	159	8	-	4	4	151	1	16	19	53	62
sonstige	152	10	-	4	6	142	2	11	28	68	33
keine bzw. ohne Angabe	2 470	265	23	104	138	2 205	12	268	619	807	499
Insgesamt	2 938	289	23	114	152	2 649	15	301	697	982	654
männlich											
Staatsangehörigkeit											
Deutsche	2 375	260	19	101	140	2 115	6	239	589	764	517
Ausländer oder Staatenlose	331	10	1	4	5	321	5	28	52	151	85
Wohnsitz											
im Inland	2 577	270	20	105	145	2 307	8	257	618	854	570
im Ausland	125	-	-	-	-	125	3	10	23	59	30
keinen festen Wohnsitz oder ohne Angabe	4	-	-	-	-	4	-	-	-	2	2
Familienstand											
ledig	2 223	268	20	105	143	1 955	11	262	618	777	287
verheiratet	221	2	-	-	2	219	-	5	19	86	109
verwitwet	19	-	-	-	-	19	-	-	-	3	16
geschieden	243	-	-	-	-	243	-	-	4	49	190
Religions- zugehörigkeit											
evangelisch	145	6	-	2	4	139	-	5	28	52	54
katholisch	148	8	-	4	4	140	1	13	18	51	57
sonstige	144	9	-	4	5	135	1	10	27	65	32
keine bzw. ohne Angabe	2 269	247	20	95	132	2 022	9	239	568	747	459
Zusammen	2 706	270	20	105	145	2 436	11	267	641	915	602

13. Strafgefangene am 31. März 2013 nach Altersgruppen und Dauer des voraussichtlichen Vollzugs

Alter von ... bis unter ... Jahren	Ins- gesamt	Dauer des voraussichtlichen Vollzugs						
		unter 6 Monate	6 Monate bis 1 Jahr	mehr als ... bis ... Jahre				lebenslang
				1 - 2	2 - 5	5 - 10	10 - 15	
Insgesamt								
Jugendliche								
14 - 15	-	-	-	-	-	-	-	-
15 - 16	-	-	-	-	-	-	-	-
16 - 17	8	-	5	1	2	-	-	-
17 - 18	15	1	6	5	3	-	-	-
Heranwachsende								
18 - 19	28	-	13	6	8	1	-	-
19 - 20	36	2	11	15	7	1	-	-
20 - 21	65	7	14	26	17	1	-	-
Erwachsene								
21 - 25	448	104	115	105	108	15	-	1
25 - 30	702	197	174	129	162	31	4	5
30 - 35	643	200	148	133	117	31	5	9
35 - 40	339	84	74	63	82	18	7	11
40 - 45	222	45	39	37	55	25	2	19
45 - 50	162	45	24	23	32	16	1	21
50 - 55	130	30	15	20	30	17	6	12
55 - 60	74	19	17	4	20	6	4	4
60 - 65	37	10	5	2	13	4	-	3
65 und mehr	29	6	4	3	7	4	-	5
Insgesamt	2 938	750	664	572	663	170	29	90
männlich								
Jugendliche								
14 - 15	-	-	-	-	-	-	-	-
15 - 16	-	-	-	-	-	-	-	-
16 - 17	5	-	2	1	2	-	-	-
17 - 18	15	1	6	5	3	-	-	-
Heranwachsende								
18 - 19	24	-	11	5	7	1	-	-
19 - 20	35	2	10	15	7	1	-	-
20 - 21	57	3	11	25	17	1	-	-
Erwachsene								
21 - 25	407	93	105	99	96	13	-	1
25 - 30	646	172	159	125	154	28	3	5
30 - 35	599	182	138	126	112	30	5	6
35 - 40	316	72	72	60	77	18	7	10
40 - 45	210	43	37	35	50	24	2	19
45 - 50	152	41	23	21	29	16	1	21
50 - 55	114	25	12	16	27	17	6	11
55 - 60	63	16	15	4	15	5	4	4
60 - 65	34	8	5	2	12	4	-	3
65 und mehr	29	6	4	3	7	4	-	5
Zusammen	2 706	664	610	542	615	162	28	85

14. Vorbestrafte im Strafvollzug am 31. März 2013 nach Art und Häufigkeit der Vorstrafen, Art des Strafvollzugs und Altersgruppen

Merkmal	Ins- gesamt	Jugend- straf- vollzug	Freiheitsstrafvollzug					
			zu- sam- men	Alter von ... bis unter ... Jahren				
				18 - 21	21 - 25	25 - 30	30 - 40	40 und mehr
Insgesamt								
Insgesamt	2 173	90	2 083	-	178	569	828	508
Art der Vorstrafen								
Geldstrafe	398	27	371	-	59	139	106	67
Jugendstrafe	164	43	121	-	58	52	10	1
Freiheitsstrafe	186	2	184	-	6	40	76	62
Jugend- und Geldstrafe	130	10	120	-	25	65	30	-
Freiheits- und Geldstrafe	688	3	685	-	10	105	284	286
Freiheits- und Jugendstrafe	544	3	541	-	16	159	296	70
Freiheitsstrafe und Sicherungsverwahrung	-	-	-	-	-	-	-	-
Freiheitsstrafe, Jugendstrafe und Sicherungsverwahrung	-	-	-	-	-	-	-	-
sonstige Strafenverbindungen und freiheitsentziehende Maßregeln	63	2	61	-	4	9	26	22
Häufigkeit der Vorstrafen								
1	438	65	373	-	88	126	101	58
2	303	12	291	-	44	116	86	45
3	292	8	284	-	28	112	96	48
4	253	3	250	-	12	90	117	31
5 - 10	737	2	735	-	6	122	391	216
11 - 20	145	-	145	-	-	3	37	105
21 und mehr	5	-	5	-	-	-	-	5
männlich								
Zusammen	2 021	88	1 933	-	161	527	775	470
Art der Vorstrafen								
Geldstrafe	346	25	321	-	51	124	90	56
Jugendstrafe	158	43	115	-	54	50	10	1
Freiheitsstrafe	177	2	175	-	5	38	71	61
Jugend- und Geldstrafe	124	10	114	-	23	61	30	-
Freiheits- und Geldstrafe	629	3	626	-	9	97	259	261
Freiheits- und Jugendstrafe	527	3	524	-	16	148	290	70
Freiheitsstrafe und Sicherungsverwahrung	-	-	-	-	-	-	-	-
Freiheitsstrafe, Jugendstrafe und Sicherungsverwahrung	-	-	-	-	-	-	-	-
sonstige Strafenverbindungen und freiheitsentziehende Maßregeln	60	2	58	-	3	9	25	21
Häufigkeit der Vorstrafen								
1	408	63	345	-	77	118	94	56
2	275	12	263	-	39	108	78	38
3	269	8	261	-	28	104	91	38
4	241	3	238	-	11	85	111	31
5 - 10	681	2	679	-	6	109	366	198
11 - 20	142	-	142	-	-	3	35	104
21 und mehr	5	-	5	-	-	-	-	5

15. Strafgefangene im geschlossenen und offenen Vollzug am 31. März 2013 nach Art des Strafvollzugs, Altersgruppen und Geschlecht

Art des Strafvollzugs Alter von ... bis unter ... Jahren	Insgesamt	Geschlossener Vollzug		Offener Vollzug ¹⁾	
		absolut	%	absolut	%
Insgesamt					
Jugendstrafvollzug	289	268	92,7	21	7,3
14 - 18	23	22	95,7	1	4,3
18 - 21	114	105	92,1	9	7,9
21 und mehr	152	141	92,8	11	7,2
Freiheitsstrafvollzug	2 649	2 449	92,4	200	7,6
18 - 21	15	15	100	-	-
21 - 25	301	280	93,0	21	7,0
25 - 30	697	641	92,0	56	8,0
30 - 35	643	611	95,0	32	5,0
35 - 40	339	316	93,2	23	6,8
40 - 45	222	205	92,3	17	7,7
45 - 50	162	139	85,8	23	14,2
50 - 60	204	181	88,7	23	11,3
60 und mehr	66	61	92,4	5	7,6
Insgesamt	2 938	2 717	92,5	221	7,5
männlich					
Jugendstrafvollzug	270	252	93,3	18	6,7
14 - 18	20	19	95,0	1	5,0
18 - 21	105	98	93,3	7	6,7
21 und mehr	145	135	93,1	10	6,9
Freiheitsstrafvollzug	2 436	2 273	93,3	163	6,7
18 - 21	11	11	100	-	-
21 - 25	267	253	94,8	14	5,2
25 - 30	641	590	92,0	51	8,0
30 - 35	599	571	95,3	28	4,7
35 - 40	316	297	94,0	19	6,0
40 - 45	210	194	92,4	16	7,6
45 - 50	152	134	88,2	18	11,8
50 - 60	177	164	92,7	13	7,3
60 und mehr	63	59	93,7	4	6,3
Zusammen	2 706	2 525	93,3	181	6,7

1) darunter 7 Personen im Vollzug in freier Form

**16. Belegungsfähigkeit, Belegung¹⁾ und Auslastung der Justizvollzugsanstalten
jeweils am 31. März 2004 bis 2013 nach Geschlecht**

Jahr	Anstalten	Belegungsfähigkeit			Belegung			Auslastung in %
		ins- gesamt	davon in		ins- gesamt	davon in		
			Einzel- Unterbringung	gemeinsamer		Einzel- Unterbringung	gemeinsamer	
Insgesamt								
2004	10	4 178	2 041	2 137	4 368	1 442	2 926	104,5
2005	10	4 197	2 120	2 077	4 307	1 634	2 673	102,6
2006	10	4 258	2 130	2 128	4 199	1 497	2 702	98,6
2007	10	4 307	2 136	2 171	3 922	1 423	2 499	91,1
2008	10	4 225	2 280	1 945	3 710	1 872	1 838	87,8
2009	10	4 075	2 481	1 594	3 632	2 092	1 540	89,1
2010	10	3 840	2 483	1 357	3 489	2 125	1 364	90,9
2011	10	3 723	2 446	1 277	3 555	2 105	1 450	95,5
2012	10	3 785	2 561	1 224	3 538	2 145	1 393	93,5
2013	10	3 820	2 598	1 222	3 511	2 153	1 358	91,9
männlich								
2004	10	3 949	1 998	1 951	4 119	1 411	2 708	104,3
2005	10	3 956	2 077	1 879	4 063	1 597	2 466	102,7
2006	10	4 019	2 077	1 942	3 909	1 466	2 443	97,3
2007	10	4 068	2 083	1 985	3 636	1 352	2 284	89,4
2008	10	3 900	2 120	1 780	3 426	1 806	1 620	87,8
2009	10	3 750	2 321	1 429	3 381	2 015	1 366	90,2
2010	10	3 466	2 162	1 304	3 177	1 913	1 264	91,7
2011	10	3 349	2 125	1 224	3 225	1 870	1 355	96,3
2012	10	3 411	2 240	1 171	3 212	1 930	1 282	94,2
2013	10	3 509	2 325	1 184	3 234	1 993	1 241	92,2
weiblich								
2004	3	229	43	186	249	31	218	108,7
2005	3	241	43	198	244	37	207	101,2
2006	3	239	53	186	290	31	259	121,3
2007	3	239	53	186	286	71	215	119,7
2008	3	325	160	165	284	66	218	87,4
2009	3	325	160	165	251	77	174	77,2
2010	3	374	321	53	312	212	100	83,4
2011	3	374	321	53	330	235	95	88,2
2012	3	374	321	53	326	215	111	87,2
2013	2	311	273	38	277	160	117	89,1

1) ohne vorübergehend Abwesende

17. Gefangene¹⁾ und Sicherungsverwahrte jeweils am 31. März 2004 bis 2013 nach Art des Vollzugs und Geschlecht

Jahr	Insgesamt	Unter- suchungs- haft- vollzug	Strafvollzug	Siche- rungs- verwah- rung	Sonstige Freiheitsentziehung		
					insgesamt	darunter	
						Abschiebungs- haft	Strafarrest
Insgesamt							
2004	4 368	738	3 468	-	162	63	-
2005	4 307	627	3 509	1	170	64	-
2006	4 199	565	3 504	2	128	37	-
2007	3 922	496	3 292	7	127	45	2
2008	3 710	491	3 042	10	167	65	-
2009	3 632	472	3 038	11	111	39	-
2010	3 489	406	2 982	5	96	24	-
2011	3 555	458	2 991	1	105	27	-
2012	3 538	521	2 903	1	113	23	-
2013	3 511	582	2 837	20	72	16	-
männlich							
2004	4 119	702	3 275	-	142	47	-
2005	4 063	584	3 326	1	152	51	-
2006	3 909	524	3 264	2	119	33	-
2007	3 636	469	3 040	7	120	41	2
2008	3 426	464	2 801	10	151	57	-
2009	3 381	446	2 821	11	103	35	-
2010	3 177	371	2 711	5	90	20	-
2011	3 225	434	2 695	1	95	23	-
2012	3 212	486	2 620	1	105	20	-
2013	3 234	530	2 614	20	70	16	-
weiblich							
2004	249	36	193	-	20	16	-
2005	244	43	183	-	18	13	-
2006	290	41	240	-	9	4	-
2007	286	27	252	-	7	4	-
2008	284	27	241	-	16	8	-
2009	251	26	217	-	8	4	-
2010	312	35	271	-	6	4	-
2011	330	24	296	-	10	4	-
2012	326	35	283	-	8	3	-
2013	277	52	223	-	2	-	-

1) ohne vorübergehend Abwesende

18. Gefangene¹⁾ jeweils am 31. März 2004 bis 2013 im Untersuchungshaftvollzug nach Altersgruppen

Jahr	Insgesamt	Alter von ... bis unter ... Jahren		
		14 - 18	18 - 21	21 und mehr
Insgesamt				
2004	738	32	84	622
2005	627	20	72	535
2006	565	25	69	471
2007	496	13	43	440
2008	491	19	60	412
2009	472	9	57	406
2010	406	8	25	373
2011	458	14	43	401
2012	521	8	26	487
2013	582	11	37	534
männlich				
2004	702	29	77	596
2005	584	19	65	500
2006	524	23	61	440
2007	469	12	40	417
2008	464	18	59	387
2009	446	9	53	384
2010	371	7	22	342
2011	434	13	39	382
2012	486	6	25	455
2013	530	9	33	488
weiblich				
2004	36	3	7	26
2005	43	1	7	35
2006	41	2	8	31
2007	27	1	3	23
2008	27	1	1	25
2009	26	-	4	22
2010	35	1	3	31
2011	24	1	4	19
2012	35	2	1	32
2013	52	2	4	46

1) ohne vorübergehend Abwesende

19. Strafgefangene¹⁾ jeweils am 31. März 2004 bis 2013 nach Art des Vollzugs und Geschlecht

Jahr	Insgesamt	Jugend- strafe	Freiheitsstrafe			
			zusammen	darunter		
				Ersatz- freiheits- strafe	aus dem Jugend- strafvollzug ausge- nommen	in einer sozialthera- peutischen Anstalt
Insgesamt						
2004	3 468	583	2 885	247	153	67
2005	3 509	606	2 903	237	142	91
2006	3 504	543	2 961	290	141	113
2007	3 292	462	2 830	272	131	105
2008	3 042	402	2 640	236	122	90
2009	3 632	380	2 658	279	96	106
2010	2 982	354	2 628	299	94	112
2011	2 991	351	2 640	267	103	99
2012	2 903	356 ²⁾	2 547	287	115	97
2013	2 837	284 ²⁾	2 553	307	109	76
männlich						
2004	3 275	547	2 728	224	150	65
2005	3 326	579	2 747	220	134	86
2006	3 264	488	2 776	264	133	106
2007	3 040	421	2 619	238	125	98
2008	2 801	366	2 435	200	118	85
2009	3 381	355	2 466	251	90	99
2010	2 711	318	2 393	266	90	103
2011	2 695	309	2 386	226	98	94
2012	2 620	318 ²⁾	2 302	240	110	93
2013	2 614	265 ²⁾	2 349	261	105	76
weiblich						
2004	193	36	157	23	3	2
2005	183	27	156	17	8	5
2006	240	55	185	26	8	7
2007	252	41	211	34	6	7
2008	241	36	205	36	4	5
2009	251	25	192	28	6	7
2010	271	36	235	33	4	9
2011	296	42	254	41	5	5
2012	283	38	245	47	5	4
2013	223	19	204	46	4	-

1) ohne vorübergehend Abwesende

2) darunter 7 Personen im Vollzug in freier Form

20. Deutsche und ausländische Strafgefangene jeweils am 31. März 2004 bis 2013

Jahr	Insgesamt	Deutsche		Ausländer	
		absolut	%	absolut	%
2004	3 537	3 156	89,2	381	10,8
2005	3 573	3 164	88,6	409	11,4
2006	3 606	3 197	88,7	409	11,3
2007	3 388	3 033	89,5	355	10,5
2008	3 102	2 784	89,7	318	10,3
2009	3 090	2 804	90,7	286	9,3
2010	3 031	2 731	90,1	300	9,9
2011	3 048	2 706	88,8	342	11,2
2012	3 019	2 668	88,4	351	11,6
2013	2 938	2 592	88,2	346	11,8

21. Vorbestrafte Strafgefangene jeweils am 31. März 2004 bis 2013 nach Häufigkeit der Vorstrafen

Jahr	Insgesamt	Häufigkeit der Vorstrafen			
		einmal vorbestraft		mehrfach vorbestraft	
		absolut	%	absolut	%
2004	2 527	707	28,0	1 820	72,0
2005	2 614	691	26,4	1 923	73,6
2006	2 687	640	23,8	2 047	76,2
2007	2 567	607	23,6	1 960	76,4
2008	2 274	581	25,5	1 693	74,5
2009	2 260	585	25,9	1 675	74,1
2010	2 250	566	25,2	1 684	74,8
2011	2 253	545	24,2	1 708	75,8
2012	2 238	455	20,3	1 783	79,7
2013	2 173	438	20,2	1 735	79,8

22. Strafgefangene in den Justizvollzugsanstalten jeweils am 31. März 2004 bis 2013 nach Art des Vollzuges und der Vollzugsdauer

Jahr	Jugendstrafvollzug				Freiheitsstrafvollzug			
	zusammen	davon			zusammen	davon		
		unter 6 Monate	6 Monate bis 1 Jahr	über 1 Jahr		unter 6 Monate	6 Monate bis 1 Jahr	über 1 Jahr
2004	602	30	156	416	2 935	753	717	1 465
2005	620	34	161	425	2 953	735	674	1 544
2006	568	27	179	362	3 038	808	701	1 529
2007	473	40	151	282	2 915	854	557	1 504
2008	414	33	130	251	2 688	731	562	1 395
2009	414	37	116	261	2 676	770	556	1 350
2010	372	22	104	246	2 659	787	541	1 331
2011	377	25	114	238	2 671	749	579	1 343
2012	359	16	85	258	2 660	772	566	1 322
2013	289	13	96	180	2 649	737	568	1 344

23. Strafgefängene jeweils am 31. März 2004 bis 2013 nach Art des Strafvollzugs

Jahr	Ins- gesamt	Jugendstrafvollzug				Freiheitsstrafvollzug			
		zu- sammen	und zwar			zu- sammen	und zwar		
			weiblich	Vorbestrafte	Ausländer		weiblich	Vorbestrafte	Ausländer

Anzahl

2004	3 537	602	36	221	16	2 935	161	2 306	365
2005	3 573	620	28	237	17	2 953	159	2 377	392
2006	3 606	568	56	212	10	3 038	190	2 475	399
2007	3 388	473	41	179	15	2 915	215	2 388	340
2008	3 102	414	37	162	11	2 688	207	2 112	307
2009	3 090	414	31	147	16	2 676	199	2 113	270
2010	3 031	372	36	149	12	2 659	243	2 101	288
2011	3 048	377	43	149	20	2 671	258	2 104	322
2012	3 019	359	36	114	16	2 660	257	2 124	335
2013	2 938	289	19	90	11	2 649	213	2 083	335

Strafgefängene insgesamt in Prozent

2004	100	17,0	1,0	6,2	0,5	83,0	4,6	65,2	10,3
2005	100	17,4	0,8	6,6	0,5	82,6	4,4	66,5	11,0
2006	100	15,8	1,6	5,9	0,3	84,2	5,3	68,6	11,1
2007	100	14,0	1,2	5,3	0,4	86,0	6,3	70,5	10,0
2008	100	13,3	1,2	5,2	0,4	86,7	6,7	68,1	9,9
2009	100	13,4	1,0	4,8	0,5	86,6	6,4	68,4	8,7
2010	100	12,3	1,2	4,9	0,4	87,7	8,0	69,3	9,5
2011	100	12,4	1,4	4,9	0,7	87,6	8,5	69,0	10,6
2012	100	11,9	1,2	3,8	0,5	88,1	8,5	70,4	11,1
2013	100	9,8	0,6	3,1	0,4	90,2	7,2	70,9	11,4

je Art des Strafvollzugs in Prozent

2004	x	100	6,0	36,7	2,7	100	5,5	78,6	12,4
2005	x	100	4,5	38,2	2,7	100	5,4	80,5	13,3
2006	x	100	9,9	37,3	1,8	100	6,3	81,5	13,1
2007	x	100	8,7	37,8	3,2	100	7,4	81,9	11,7
2008	x	100	8,9	39,1	2,7	100	7,7	78,6	11,4
2009	x	100	7,5	35,5	3,9	100	7,4	79,0	10,1
2010	x	100	9,7	40,1	3,2	100	9,1	79,0	10,8
2011	x	100	11,4	39,5	5,3	100	9,7	78,8	12,1
2012	x	100	10,0	31,8	4,5	100	9,7	79,8	12,6
2013	x	100	6,6	31,1	3,8	100	8,0	78,6	12,6

24. Strafgefangene jeweils am 31. März 2004 bis 2013 nach Personengruppen und Geschlecht

Jahr	Insgesamt	Erwachsene	Heranwachsende	Jugendliche
Insgesamt				
2004	3 537	3 172	317	48
2005	3 573	3 220	307	46
2006	3 606	3 289	275	42
2007	3 388	3 141	217	30
2008	3 102	2 870	205	27
2009	3 090	2 861	205	24
2010	3 031	2 828	180	23
2011	3 048	2 867	153	28
2012	3 019	2 835	150	34
2013	2 938	2 786	129	23
männlich				
2004	3 340	2 999	298	43
2005	3 386	3 049	293	44
2006	3 360	3 077	246	37
2007	3 132	2 911	194	27
2008	2 858	2 646	188	24
2009	2 860	2 647	190	23
2010	2 752	2 566	168	18
2011	2 747	2 594	133	20
2012	2 726	2 560	140	26
2013	2 706	2 570	116	20
weiblich				
2004	197	173	19	5
2005	187	171	14	2
2006	246	212	29	5
2007	256	230	23	3
2008	244	224	17	3
2009	230	214	15	1
2010	279	262	12	5
2011	301	273	20	8
2012	293	275	10	8
2013	232	216	13	3

**25. Strafgefangene je 100 000 Einwohner¹⁾ der gleichen Personengruppe jeweils am
31. März 2004 bis 2013 nach Personengruppen und Geschlecht**

Jahr	Insgesamt	Erwachsene	Heranwachsende	Jugendliche
Insgesamt				
2004	90,6	90,3	185,9	21,8
2005	91,8	91,7	182,7	21,7
2006	93,2	93,6	163,9	22,7
2007	88,3	89,3	131,6	19,3
2008	81,6	81,7	128,0	21,2
2009	82,1	81,6	135,3	23,4
2010	81,3	80,7	139,1	24,1
2011	82,4	82,0	145,6	29,0
2012	82,0	81,1	180,0	33,6
2013	80,1	80,0	166,8	21,4
männlich				
2004	176,9	177,9	335,3	37,9
2005	179,6	180,6	335,2	40,4
2006	179,1	181,7	282,0	38,8
2007	168,1	171,5	226,7	33,7
2008	154,9	156,0	226,0	36,6
2009	156,4	156,0	241,9	43,5
2010	151,7	151,2	250,8	36,7
2011	152,5	152,8	245,9	40,3
2012	151,9	150,6	326,5	50,2
2013	151,1	151,5	292,9	36,4
weiblich				
2004	9,8	9,5	23,3	4,7
2005	9,3	9,4	17,4	1,9
2006	12,3	11,6	36,0	5,6
2007	13,0	12,6	29,0	4,0
2008	12,5	12,3	22,1	4,8
2009	11,9	11,8	20,6	2,0
2010	14,6	14,5	19,2	10,8
2011	15,9	15,2	39,2	17,0
2012	15,5	15,3	24,7	16,2
2013	12,3	12,1	34,4	5,7

1) strafmündige Einwohner am 31. Dezember 2012

26. Deutsche und ausländische Strafgefangene jeweils am 31. März 2004 bis 2013 nach Art des Vollzugs und Altersgruppen

Jahr	Ins- gesamt	Jugendstrafvollzug				Freiheitsstrafvollzug					
		zu- sam- men	Alter von ... bis unter ... Jahren			zu- sam- men	Alter von ... bis unter ... Jahren				
			14 - 18	18 - 21	21 und mehr		18 - 21	21 - 25	25 - 30	30 - 40	40 und mehr

Insgesamt

2004	3 537	602	48	305	249	2 935	12	423	763	955	782
2005	3 573	620	46	286	288	2 953	21	448	814	888	782
2006	3 606	568	42	259	267	3 038	16	407	863	875	877
2007	3 388	473	30	202	241	2 915	15	366	862	822	850
2008	3 102	414	27	192	195	2 688	13	330	730	836	779
2009	3 090	414	24	191	199	2 676	14	323	729	800	810
2010	3 031	372	23	170	179	2 659	10	288	746	859	756
2011	3 048	377	28	134	215	2 671	19	300	713	896	743
2012	3 019	359	34	136	189	2 660	14	314	728	886	718
2013	2 938	289	23	114	152	2 649	15	301	697	982	654

Deutsche

2004	3 156	586	45	297	244	2 570	7	373	680	797	713
2005	3 164	603	46	276	281	2 561	16	399	716	727	703
2006	3 197	558	42	252	264	2 639	10	372	767	695	795
2007	3 033	458	28	199	231	2 575	13	339	772	665	786
2008	2 784	403	27	185	191	2 381	9	306	664	678	724
2009	2 804	398	23	182	193	2 406	12	296	672	681	745
2010	2 731	360	23	164	173	2 371	8	263	686	741	673
2011	2 706	357	25	126	206	2 349	17	280	651	756	645
2012	2 668	343	32	129	182	2 325	9	282	667	744	623
2013	2 592	278	22	110	146	2 314	9	273	642	824	566

Ausländer

2004	381	16	3	8	5	365	5	50	83	158	69
2005	409	17	-	10	7	392	5	49	98	161	79
2006	409	10	-	7	3	399	6	35	96	180	82
2007	355	15	2	3	10	340	2	27	90	157	64
2008	318	11	-	7	4	307	4	24	66	158	55
2009	286	16	1	9	6	270	2	27	57	119	65
2010	300	12	-	6	6	288	2	25	60	118	83
2011	342	20	3	8	9	322	2	20	62	140	98
2012	351	16	2	7	7	335	5	32	61	142	95
2013	346	11	1	4	6	335	6	28	55	158	88

**27. Deutsche und ausländische Strafgefangene jeweils am 31. März 2004 bis 2013
nach Art des Vollzugs und Altersgruppen (in Prozent)**

Jahr	Ins- gesamt	Jugendstrafvollzug				Freiheitsstrafvollzug					
		zu- sam- men	Alter von ... bis unter ... Jahren			zu- sam- men	Alter von ... bis unter ... Jahren				
			14 - 18	18 - 21	21 und mehr		18 - 21	21 - 25	25 - 30	30 - 40	40 und mehr

Insgesamt

2004	100	17,0	1,4	8,6	7,0	83,0	0,3	12,0	21,6	27,0	22,1
2005	100	17,4	1,3	8,0	8,1	82,6	0,6	12,5	22,8	24,8	21,9
2006	100	15,8	1,2	7,2	7,4	84,2	0,4	11,3	23,9	24,3	24,3
2007	100	14,0	0,9	6,0	7,1	86,0	0,4	10,8	25,4	24,3	25,1
2008	100	13,3	0,9	6,2	6,3	86,7	0,4	10,6	23,5	27,0	25,1
2009	100	13,4	0,8	6,2	6,4	86,6	0,5	10,5	23,6	25,9	26,2
2010	100	12,3	0,8	5,6	5,9	87,7	0,3	9,5	24,6	28,3	24,9
2011	100	12,4	0,9	4,4	7,1	87,6	0,6	9,8	23,4	29,4	24,4
2012	100	11,9	1,1	4,5	6,3	88,1	0,5	10,4	24,1	29,3	23,8
2013	100	9,8	0,8	3,9	5,2	90,2	0,5	10,2	23,7	33,4	22,3

Deutsche

2004	100	18,6	1,4	9,4	7,7	81,4	0,2	11,8	21,5	25,3	22,6
2005	100	19,1	1,5	8,7	8,9	80,9	0,5	12,6	22,6	22,9	22,2
2006	100	17,5	1,3	7,9	8,3	82,5	0,3	11,6	24,0	21,7	24,9
2007	100	15,1	0,9	6,6	7,6	84,9	0,4	11,2	25,5	21,9	25,9
2008	100	14,5	1,0	6,6	6,9	85,5	0,3	11,0	23,9	24,4	26,0
2009	100	14,2	0,8	6,5	6,9	85,8	0,4	10,6	24,0	24,3	26,6
2010	100	13,2	0,8	6,0	6,3	86,8	0,3	9,6	25,1	27,1	24,6
2011	100	13,2	0,9	4,7	7,6	86,8	0,6	10,3	24,1	27,9	23,8
2012	100	12,9	1,2	4,8	6,8	87,1	0,3	10,6	25,0	27,9	23,4
2013	100	10,7	0,8	4,2	5,6	89,3	0,3	10,5	24,8	31,8	21,8

Ausländer

2004	100	4,2	0,8	2,1	1,3	95,8	1,3	13,1	21,8	41,5	18,1
2005	100	4,2	-	2,4	1,7	95,8	1,2	12,0	23,9	39,4	19,3
2006	100	2,4	-	1,7	0,7	97,6	1,5	8,6	23,5	44,0	20,0
2007	100	4,2	0,6	0,8	2,8	95,8	0,6	7,6	25,4	44,2	18,0
2008	100	3,5	-	2,2	1,3	96,5	1,3	7,5	20,8	49,7	17,3
2009	100	5,6	0,3	3,1	2,1	94,4	0,7	9,4	19,9	41,6	22,7
2010	100	4,0	-	2,0	2,0	96,0	0,7	8,3	20,0	39,3	27,7
2011	100	5,8	0,9	2,3	2,6	94,2	0,6	5,8	18,1	40,9	28,7
2012	100	4,6	0,6	2,0	2,0	95,4	1,4	9,1	17,4	40,5	27,1
2013	100	3,2	0,3	1,2	1,7	96,8	1,7	8,1	15,9	45,7	25,4

28. Strafgefangene jeweils am 31. März 2004 bis 2013 nach Straftatengruppen und Geschlecht

Lfd. Nr.	Straftatengruppe	Geschlecht	2004	2005	2006
1	Straftaten gegen den Staat, die öffentliche Ordnung und im Amt (§§ 80-168, 331-357 StGB, außer § 142)	männlich	47	56	61
		weiblich	5	2	10
		insgesamt	52	58	71
2	Straftaten gegen die sexuelle Selbstbestimmung (§§ 174-184f StGB)	männlich	231	267	256
		weiblich	2	5	14
		insgesamt	233	272	270
3	Andere Straftaten gegen die Person, außer im Straßenverkehr (§§ 169-173, 185-241a StGB, außer §§ 222, 229 i. V. m. Verkehrsunfall)	männlich	810	793	811
		weiblich	50	49	63
		insgesamt	860	842	874
4	Diebstahl und Unterschlagung (§§ 242-248c StGB)	männlich	747	751	753
		weiblich	45	47	46
		insgesamt	792	798	799
5	Raub und Erpressung, räuberischer Angriff auf Kraftfahrer (§§ 249-256, 316a StGB)	männlich	408	442	404
		weiblich	24	17	21
		insgesamt	432	459	425
6	Andere Vermögens- und Eigentumsdelikte; Urkundendelikte (§§ 257-305a StGB)	männlich	373	410	446
		weiblich	46	44	59
		insgesamt	419	454	505
7	Gemeingefährliche einschließlich Umwelt-Straftaten (außer im Straßen- verkehr) (§§ 306-330d StGB, außer 315b, 315c, 316, 316a und 323a i. V. m. Verkehrsunfall)	männlich	43	46	43
		weiblich	2	2	2
		insgesamt	45	48	45
8	Straftaten im Straßenverkehr (§§ 142, 315b, 315c, 316, 222, 229, 323a StGB i. V. m. Verkehrsunfall, §§ 21, 22, 22a StVG)	männlich	315	249	240
		weiblich	6	6	7
		insgesamt	321	255	247
9	Straftaten nach anderen Bundes- und Landesgesetzen (außer StGB und StVG) darunter	männlich	366	372	346
		weiblich	17	15	24
		insgesamt	383	387	370
10	Betäubungsmittelgesetz	männlich	238	268	266
		weiblich	12	9	21
		insgesamt	250	277	287
11	Aufenthalts- und Asylverfahrensgesetz	männlich	85	67	42
		weiblich	2	4	2
		insgesamt	87	71	44
12	Straftaten nach ehemaligem DDR-Strafrecht	männlich	11	11	10
		weiblich	1	1	1
		insgesamt	12	12	11
13	Insgesamt	männlich	3 340	3 386	3 360
		weiblich	197	187	246
		insgesamt	3 537	3 573	3 606

2007	2008	2009	2010	2011	2012	2013	Geschlecht	Lfd. Nr.
62	51	48	54	53	59	55	männlich	1
6	4	7	5	6	3	5	weiblich	
68	55	55	59	59	62	60	insgesamt	
264	235	222	211	212	198	180	männlich	2
10	8	8	2	2	2	1	weiblich	
274	243	230	213	214	200	181	insgesamt	
711	698	685	693	682	663	642	männlich	3
55	46	54	84	72	73	43	weiblich	
766	744	739	777	754	736	685	insgesamt	
698	605	590	547	592	631	654	männlich	4
48	55	48	66	70	54	57	weiblich	
746	660	638	613	662	685	711	insgesamt	
379	378	406	373	377	385	369	männlich	5
24	20	12	18	27	26	16	weiblich	
403	398	418	391	404	411	385	insgesamt	
435	411	426	389	357	367	367	männlich	6
73	71	72	79	90	86	71	weiblich	
508	482	498	468	447	453	438	insgesamt	
43	42	52	45	36	23	32	männlich	7
1	-	1	-	1	5	2	weiblich	
44	42	53	45	37	28	34	insgesamt	
215	161	154	158	120	111	100	männlich	8
6	4	3	6	7	5	5	weiblich	
221	165	157	164	127	116	105	insgesamt	
325	277	277	282	318	289	307	männlich	9
33	36	25	19	26	39	32	weiblich	
358	313	302	301	344	328	339	insgesamt	
258	229	227	235	267	246	257	männlich	10
24	33	21	16	24	33	30	weiblich	
282	262	248	251	291	279	287	insgesamt	
26	22	15	16	9	10	11	männlich	11
3	1	-	1	1	1	1	weiblich	
29	23	15	17	10	11	12	insgesamt	
10	11	9	8	7	8	8	männlich	12
2	1	1	-	-	-	-	weiblich	
12	12	10	8	7	8	8	insgesamt	
3 132	2 858	2 860	2 752	2 747	2 726	2 706	männlich	13
256	244	230	279	301	293	232	weiblich	
3 388	3 102	3 090	3 031	3 048	3 019	2 938	insgesamt	

29. Strafgefangene jeweils am 31. März 2004 bis 2013 nach Straftatengruppen und Geschlecht (in Prozent)

Lfd. Nr.	Straftatengruppe	Geschlecht	2004	2005	2006
1	Straftaten gegen den Staat, die öffentliche Ordnung und im Amt (§§ 80-168, 331-357 StGB, außer § 142)	männlich	1,4	1,7	1,8
		weiblich	2,5	1,1	4,1
		insgesamt	1,5	1,6	2,0
2	Straftaten gegen die sexuelle Selbstbestimmung (§§ 174-184f StGB)	männlich	6,9	7,9	7,6
		weiblich	1,0	2,7	5,7
		insgesamt	6,6	7,6	7,5
3	Andere Straftaten gegen die Person, außer im Straßenverkehr (§§ 169-173, 185-241a StGB, außer §§ 222, 229 i. V. m. Verkehrsunfall)	männlich	24,3	23,4	24,1
		weiblich	25,4	26,2	25,6
		insgesamt	24,3	23,6	24,2
4	Diebstahl und Unterschlagung (§§ 242-248c StGB)	männlich	22,4	22,2	22,4
		weiblich	22,8	25,1	18,7
		insgesamt	22,4	22,3	22,2
5	Raub und Erpressung, räuberischer Angriff auf Kraftfahrer (§§ 249-256, 316a StGB)	männlich	12,2	13,0	12,0
		weiblich	12,2	9,1	8,5
		insgesamt	12,2	12,8	11,8
6	Andere Vermögens- und Eigentumsdelikte; Urkundendelikte (§§ 257-305a StGB)	männlich	11,2	12,1	13,3
		weiblich	23,4	23,5	24,0
		insgesamt	11,8	12,7	14,0
7	Gemeingefährliche einschließlich Umwelt-Straftaten (außer im Straßen- verkehr) (§§ 306-330d StGB, außer 315b, 315c, 316, 316a und 323a i. V. m. Verkehrsunfall)	männlich	1,3	1,4	1,3
		weiblich	1,0	1,1	0,8
		insgesamt	1,3	1,3	1,2
8	Straftaten im Straßenverkehr (§§ 142, 315b, 315c, 316, 222, 229, 323a StGB i. V. m. Verkehrsunfall, §§ 21, 22, 22a StVG)	männlich	9,4	7,4	7,1
		weiblich	3,0	3,2	2,8
		insgesamt	9,1	7,1	6,8
9	Straftaten nach anderen Bundes- und Landesgesetzen (außer StGB und StVG) darunter	männlich	11,0	11,0	10,3
		weiblich	8,6	8,0	9,8
		insgesamt	10,8	10,8	10,3
10	Betäubungsmittelgesetz	männlich	7,1	7,9	7,9
		weiblich	6,1	4,8	8,5
		insgesamt	7,1	7,8	8,0
11	Aufenthalts- und Asylverfahrensgesetz	männlich	2,5	2,0	1,3
		weiblich	1,0	2,1	0,8
		insgesamt	2,5	2,0	1,2
12	Straftaten nach ehemaligem DDR-Strafrecht	männlich	0,3	0,3	0,3
		weiblich	0,5	0,5	0,4
		insgesamt	0,3	0,3	0,3
13	Insgesamt	männlich	100	100	100
		weiblich	100	100	100
		insgesamt	100	100	100

2007	2008	2009	2010	2011	2012	2013	Geschlecht	Lfd. Nr.
2,0	1,8	1,7	2,0	1,9	2,2	2,0	männlich	1
2,3	1,6	3,0	1,8	2,0	1,0	2,2	weiblich	
2,0	1,8	1,8	1,9	1,9	2,1	2,0	insgesamt	
8,4	8,2	7,8	7,7	7,7	7,3	6,7	männlich	2
3,9	3,3	3,5	0,7	0,7	0,7	0,4	weiblich	
8,1	7,8	7,4	7,0	7,0	6,6	6,2	insgesamt	
22,7	24,4	24,0	25,2	24,8	24,3	23,7	männlich	3
21,5	18,9	23,5	30,1	23,9	24,9	18,5	weiblich	
22,6	24,0	23,9	25,6	24,7	24,4	23,3	insgesamt	
22,3	21,2	20,6	19,9	21,6	23,1	24,2	männlich	4
18,8	22,5	20,9	23,7	23,3	18,4	24,6	weiblich	
22,0	21,3	20,6	20,2	21,7	22,7	24,2	insgesamt	
12,1	13,2	14,2	13,6	13,7	14,1	13,6	männlich	5
9,4	8,2	5,2	6,5	9,0	8,9	6,9	weiblich	
11,9	12,8	13,5	12,9	13,3	13,6	13,1	insgesamt	
13,9	14,4	14,9	14,1	13,0	13,5	13,6	männlich	6
28,5	29,1	31,3	28,3	29,9	29,4	30,6	weiblich	
15,0	15,5	16,1	15,4	14,7	15,0	14,9	insgesamt	
1,4	1,5	1,8	1,6	1,3	0,8	1,2	männlich	7
0,4	-	0,4	-	0,3	1,7	0,9	weiblich	
1,3	1,4	1,7	1,5	1,2	0,9	1,2	insgesamt	
6,9	5,6	5,4	5,7	4,4	4,1	3,7	männlich	8
2,3	1,6	1,3	2,2	2,3	1,7	2,2	weiblich	
6,5	5,3	5,1	5,4	4,2	3,8	3,6	insgesamt	
10,4	9,7	9,7	10,2	11,6	10,6	11,3	männlich	9
12,9	14,8	10,9	6,8	8,6	13,3	13,8	weiblich	
10,6	10,1	9,8	9,9	11,3	10,9	11,5	insgesamt	
8,2	8,0	7,9	8,5	9,7	9,0	9,5	männlich	10
9,4	13,5	9,1	5,7	8,0	11,3	12,9	weiblich	
8,3	8,4	8,0	8,3	9,5	9,2	9,8	insgesamt	
0,8	0,8	0,5	0,6	0,3	0,4	0,4	männlich	11
1,2	0,4	-	0,4	0,3	0,3	0,4	weiblich	
0,9	0,7	0,5	0,6	0,3	0,4	0,4	insgesamt	
0,3	0,4	0,3	0,3	0,3	0,3	0,3	männlich	12
0,8	0,4	0,4	-	-	-	-	weiblich	
0,4	0,4	0,3	0,3	0,2	0,3	0,3	insgesamt	
100	100	100	100	100	100	100	männlich	13
100	100	100	100	100	100	100	weiblich	
100	100	100	100	100	100	100	insgesamt	

30. Ausländische Strafgefangene jeweils am 31. März 2004 bis 2013 nach Straftatengruppen und Geschlecht

Lfd. Nr.	Straftatengruppe	Geschlecht	2004	2005	2006
1	Straftaten gegen den Staat, die öffentliche Ordnung und im Amt (§§ 80-168, 331-357 StGB, außer § 142)	männlich	2	7	8
		weiblich	-	-	-
		insgesamt	2	7	8
2	Straftaten gegen die sexuelle Selbstbestimmung (§§ 174-184f StGB)	männlich	14	23	19
		weiblich	-	1	-
		insgesamt	14	24	19
3	Andere Straftaten gegen die Person, außer im Straßenverkehr (§§ 169-173, 185-241a StGB, außer §§ 222, 229 i. V. m. Verkehrsunfall)	männlich	60	64	71
		weiblich	1	1	-
		insgesamt	61	65	71
4	Diebstahl und Unterschlagung (§§ 242-248c StGB)	männlich	74	75	75
		weiblich	7	6	3
		insgesamt	81	81	78
5	Raub und Erpressung, räuberischer Angriff auf Kraftfahrer (§§ 249-256, 316a StGB)	männlich	31	36	41
		weiblich	1	-	-
		insgesamt	32	36	41
6	Andere Vermögens- und Eigentumsdelikte; Urkundendelikte (§§ 257-305a StGB)	männlich	25	21	29
		weiblich	3	-	-
		insgesamt	28	21	29
7	Gemeingefährliche einschließlich Umwelt-Straftaten (außer im Straßen- verkehr) (§§ 306-330d StGB, außer 315b, 315c, 316, 316a und 323a i. V. m. Verkehrsunfall)	männlich	1	3	4
		weiblich	-	-	-
		insgesamt	1	3	4
8	Straftaten im Straßenverkehr (§§ 142, 315b, 315c, 316, 222, 229, 323a StGB i. V. m. Verkehrsunfall, §§ 21, 22, 22a StVG)	männlich	6	9	11
		weiblich	-	-	-
		insgesamt	6	9	11
9	Straftaten nach anderen Bundes- und Landesgesetzen (außer StGB und StVG) darunter	männlich	151	159	139
		weiblich	5	4	9
		insgesamt	156	163	148
10	Betäubungsmittelgesetz	männlich	75	89	94
		weiblich	2	1	7
		insgesamt	77	90	101
11	Aufenthalts- und Asylverfahrensgesetz	männlich	66	58	38
		weiblich	2	3	2
		insgesamt	68	61	40
12	Insgesamt	männlich	364	397	397
		weiblich	17	12	12
		insgesamt	381	409	409

2007	2008	2009	2010	2011	2012	2013	Geschlecht	Lfd. Nr.
2	5	2	3	8	7	9	männlich	1
-	-	-	-	-	-	1	weiblich	
2	5	2	3	8	7	10	insgesamt	
13	11	11	10	15	11	6	männlich	2
-	-	-	-	-	-	1	weiblich	
13	11	11	10	15	11	7	insgesamt	
70	56	58	55	65	58	55	männlich	3
1	2	-	3	3	1	1	weiblich	
71	58	58	58	68	59	56	insgesamt	
83	72	71	82	90	104	123	männlich	4
3	4	3	7	6	5	6	weiblich	
86	76	74	89	96	109	129	insgesamt	
38	41	33	26	30	34	41	männlich	5
-	-	1	-	-	1	1	weiblich	
38	41	34	26	30	35	42	insgesamt	
15	16	22	17	23	25	25	männlich	6
1	1	-	1	-	2	-	weiblich	
16	17	22	18	23	27	25	insgesamt	
4	5	2	1	1	2	-	männlich	7
-	-	-	-	-	-	-	weiblich	
4	5	2	1	1	2	-	insgesamt	
7	4	-	10	4	11	7	männlich	8
-	-	-	-	-	1	-	weiblich	
7	4	-	10	4	12	7	insgesamt	
107	95	80	83	92	83	65	männlich	9
11	6	3	2	5	6	5	weiblich	
118	101	83	85	97	89	70	insgesamt	
78	75	66	65	78	65	50	männlich	10
7	6	1	-	5	6	4	weiblich	
85	81	67	65	83	71	54	insgesamt	
21	17	11	13	9	10	10	männlich	11
2	-	-	-	-	-	-	weiblich	
23	17	11	13	9	10	10	insgesamt	
339	305	279	287	328	335	331	männlich	12
16	13	7	13	14	16	15	weiblich	
355	318	286	300	342	351	346	insgesamt	

31. Ausländische Strafgefangene jeweils am 31. März 2004 bis 2013 nach Straftatengruppen und Geschlecht (in Prozent)

Lfd. Nr.	Straftatengruppe	Geschlecht	2004	2005	2006
1	Straftaten gegen den Staat, die öffentliche Ordnung und im Amt (§§ 80-168, 331-357 StGB, außer § 142)	männlich	0,5	1,8	2,0
		weiblich	-	-	-
		insgesamt	0,5	1,7	2,0
2	Straftaten gegen die sexuelle Selbstbestimmung (§§ 174-184f StGB)	männlich	3,8	5,8	4,8
		weiblich	-	8,3	-
		insgesamt	3,7	5,9	4,6
3	Andere Straftaten gegen die Person, außer im Straßenverkehr (§§ 169-173, 185-241a StGB, außer §§ 222, 229 i. V. m. Verkehrsunfall)	männlich	16,5	16,1	17,9
		weiblich	5,9	8,3	-
		insgesamt	16,0	15,9	17,4
4	Diebstahl und Unterschlagung (§§ 242-248c StGB)	männlich	20,3	18,9	18,9
		weiblich	41,2	50,0	25,0
		insgesamt	21,3	19,8	19,1
5	Raub und Erpressung, räuberischer Angriff auf Kraftfahrer (§§ 249-256, 316a StGB)	männlich	8,5	9,1	10,3
		weiblich	5,9	-	-
		insgesamt	8,4	8,8	10,0
6	Andere Vermögens- und Eigentumsdelikte; Urkundendelikte (§§ 257-305a StGB)	männlich	6,9	5,3	7,3
		weiblich	17,6	-	-
		insgesamt	7,3	5,1	7,1
7	Gemeingefährliche einschließlich Umwelt-Straftaten (außer im Straßen- verkehr) (§§ 306-330d StGB, außer 315b, 315c, 316, 316a und 323a i.V.m. Verkehrsunfall)	männlich	0,3	0,8	1,0
		weiblich	-	-	-
		insgesamt	0,3	0,7	1,0
8	Straftaten im Straßenverkehr (§§ 142, 315b, 315c, 316, 222, 229, 323a StGB i. V. m. Verkehrsunfall, §§ 21, 22, 22a StVG)	männlich	1,6	2,3	2,8
		weiblich	-	-	-
		insgesamt	1,6	2,2	2,7
9	Straftaten nach anderen Bundes- und Landesgesetzen (außer StGB und StVG) darunter	männlich	41,5	40,1	35,0
		weiblich	29,4	33,3	75,0
		insgesamt	40,9	39,9	36,2
10	Betäubungsmittelgesetz	männlich	20,6	22,4	23,7
		weiblich	11,8	8,3	58,3
		insgesamt	20,2	22,0	24,7
11	Aufenthalts- und Asylverfahrensgesetz	männlich	18,1	14,6	9,6
		weiblich	11,8	25,0	16,7
		insgesamt	17,8	14,9	9,8
12	Insgesamt	männlich	100	100	100
		weiblich	100	100	100
		insgesamt	100	100	100

2007	2008	2009	2010	2011	2012	2013	Geschlecht	Lfd. Nr.
0,6	1,6	0,7	1,0	2,4	2,1	2,7	männlich	1
-	-	-	-	-	-	6,7	weiblich	
0,6	1,6	0,7	1,0	2,3	2,0	2,9	insgesamt	
3,8	3,6	3,9	3,5	4,6	3,3	1,8	männlich	2
-	-	-	-	-	-	6,7	weiblich	
3,7	3,5	3,8	3,3	4,4	3,1	2,0	insgesamt	
20,6	18,4	20,8	19,2	19,8	17,3	16,6	männlich	3
6,3	15,4	-	23,1	21,4	6,3	6,7	weiblich	
20,0	18,2	20,3	19,3	19,9	16,8	16,2	insgesamt	
24,5	23,6	25,4	28,6	27,4	31,0	37,2	männlich	4
18,8	30,8	42,9	53,8	42,9	31,3	40,0	weiblich	
24,2	23,9	25,9	29,7	28,1	31,1	37,3	insgesamt	
11,2	13,4	11,8	9,1	9,1	10,1	12,4	männlich	5
-	-	14,3	-	-	6,3	6,7	weiblich	
10,7	12,9	11,9	8,7	8,8	10,0	12,1	insgesamt	
4,4	5,2	7,9	5,9	7,0	7,5	7,6	männlich	6
6,3	7,7	-	7,7	-	12,5	-	weiblich	
4,5	5,3	7,7	6,0	6,7	7,7	7,2	insgesamt	
1,2	1,6	0,7	0,3	0,3	0,6	-	männlich	7
-	-	-	-	-	-	-	weiblich	
1,1	1,6	0,7	0,3	0,3	0,6	-	insgesamt	
2,1	1,3	-	3,5	1,2	3,3	2,1	männlich	8
-	-	-	-	-	6,3	-	weiblich	
2,0	1,3	-	3,3	1,2	3,4	2,0	insgesamt	
31,6	31,1	28,7	28,9	28,0	24,8	19,6	männlich	9
68,8	46,2	42,9	15,4	35,7	37,5	33,3	weiblich	
33,2	31,8	29,0	28,3	28,4	25,4	20,2	insgesamt	
23,0	24,6	23,7	22,6	23,8	19,4	15,1	männlich	10
43,8	46,2	14,3	-	35,7	37,5	26,7	weiblich	
23,9	25,5	23,4	21,7	24,3	20,2	15,6	insgesamt	
6,2	5,6	3,9	4,5	2,7	3,0	3,0	männlich	11
12,5	-	-	-	-	-	-	weiblich	
6,5	5,3	3,8	4,3	2,6	2,8	2,9	insgesamt	
100	100	100	100	100	100	100	männlich	12
100	100	100	100	100	100	100	weiblich	
100	100	100	100	100	100	100	insgesamt	

Abb. 1 Belegungsfähigkeit und Belegung der Justizvollzugsanstalten jeweils am 31. März 2004 bis 2013

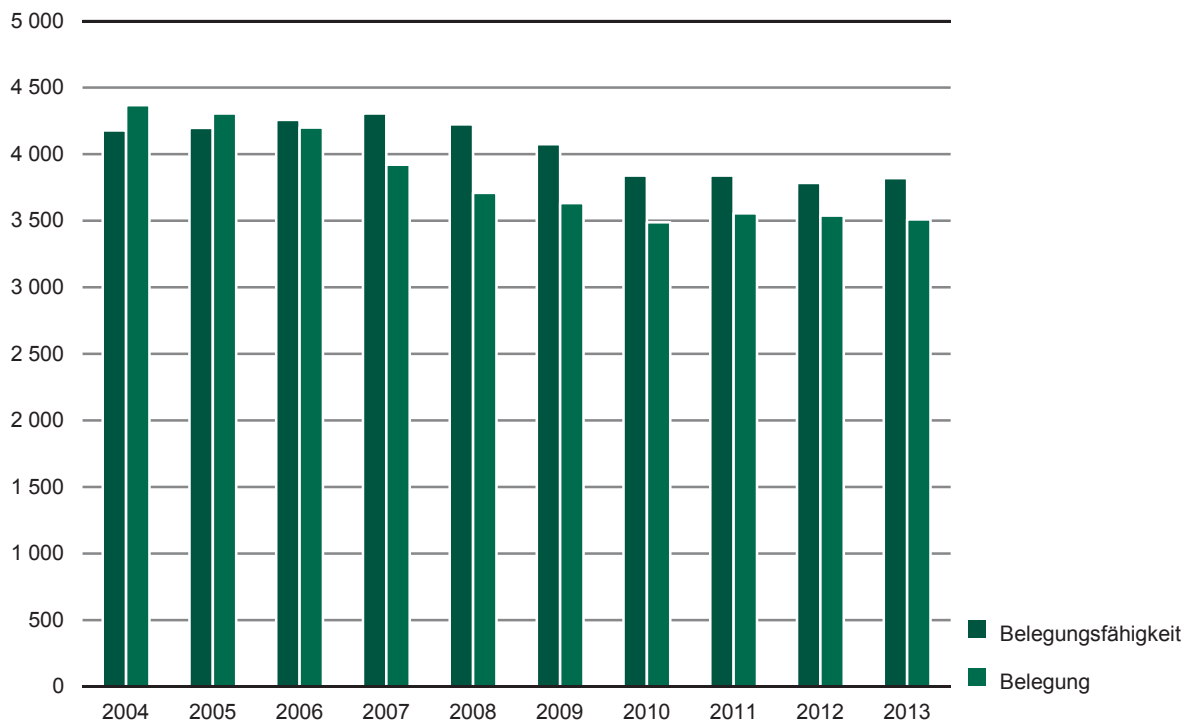


Abb. 2 Gefangene und Sicherungsverwahrte in den Justizvollzugsanstalten am 31. März 2013 nach Art des Vollzugs in Prozent

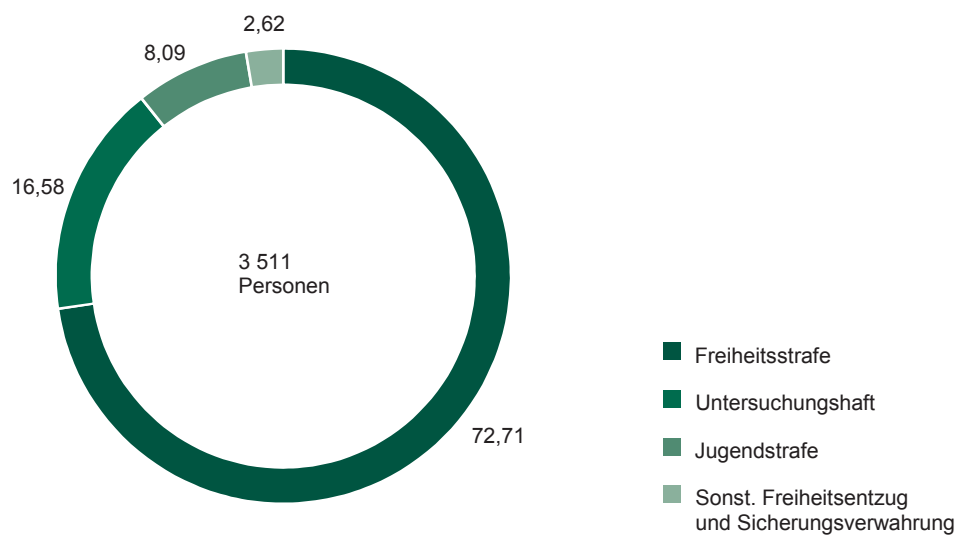
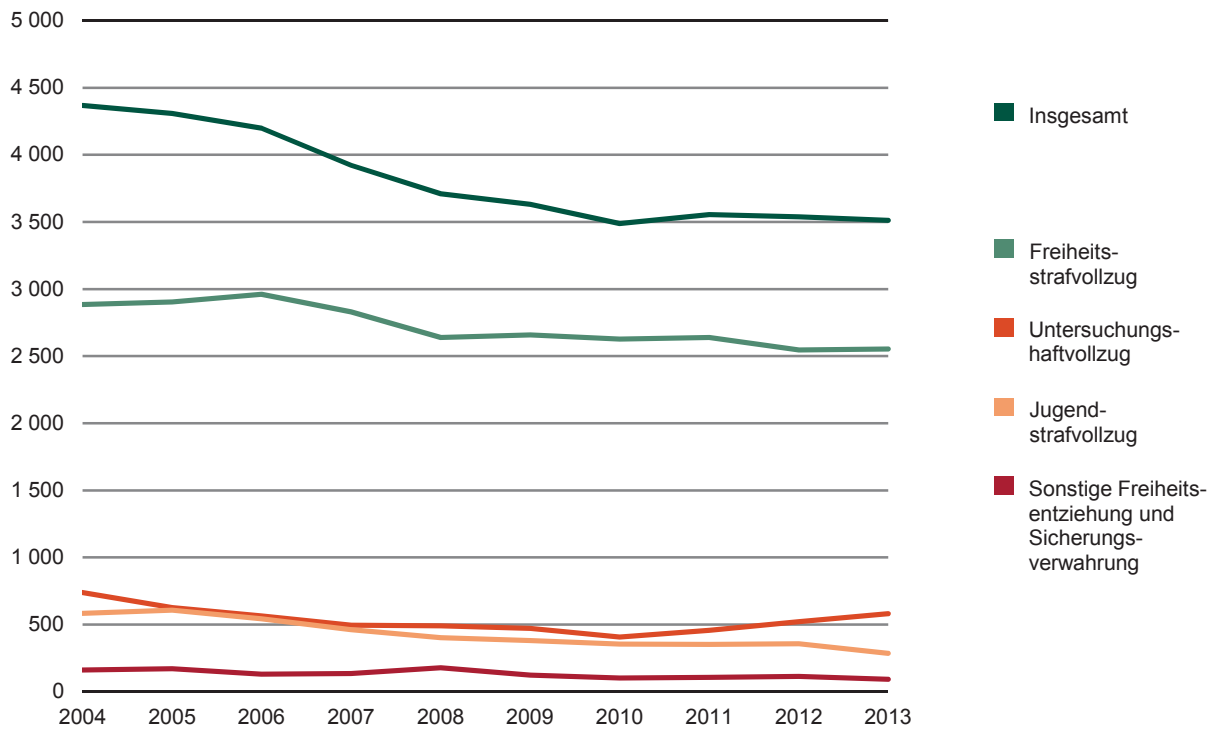


Abb. 3 Gefangene und Sicherungsverwahrte in den Justizvollzugsanstalten jeweils am 31. März 2004 bis 2013 nach Art des Vollzuges



in Prozent

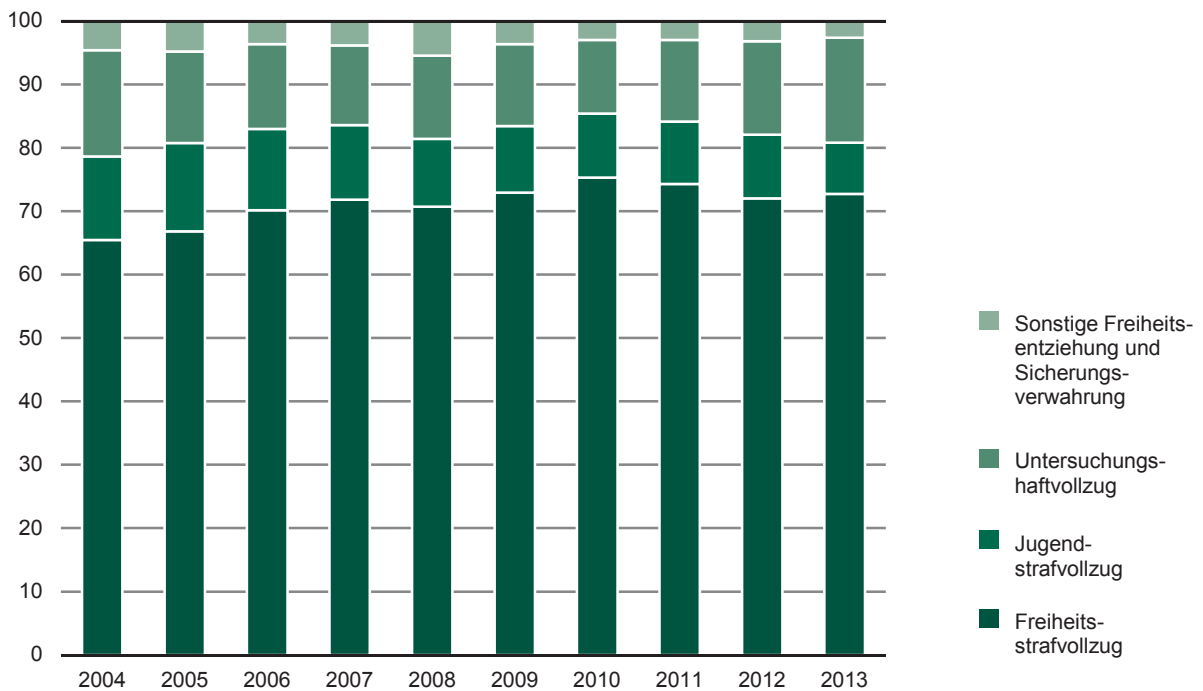
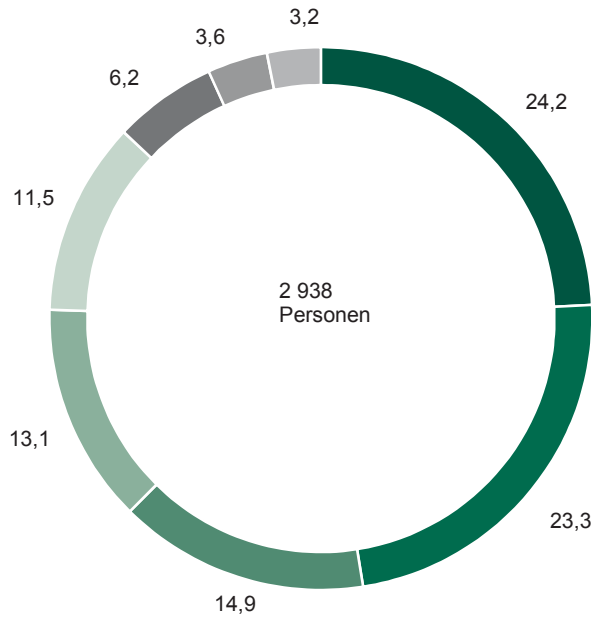


Abb. 4 Strafgefangene am 31. März 2013

nach Straftatengruppen
in Prozent



- Diebstahl und Unterschlagung
- andere Straftaten gegen die Person, außer im Straßenverkehr
- Andere Vermögens- und Eigentumsdelikte; Urkundendelikte
- Raub und Erpressung, räuberischer Angriff auf Kraftfahrer
- Straftaten nach anderen Bundes- und Landesgesetzen
- Straftaten gegen die sexuelle Selbstbestimmung
- Straftaten im Straßenverkehr
- Übrige

nach Straftaten- und Altersgruppen
in Prozent

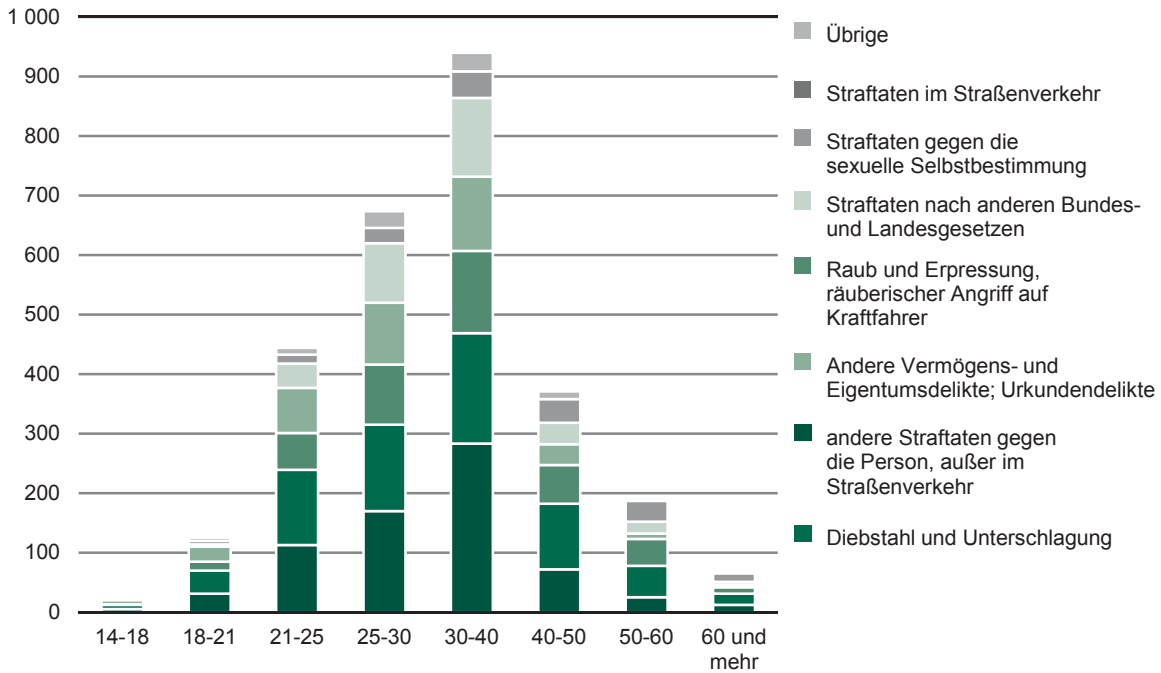


Abb. 5 Deutsche und ausländische Strafgefangene jeweils am 31. März 2004 bis 2013

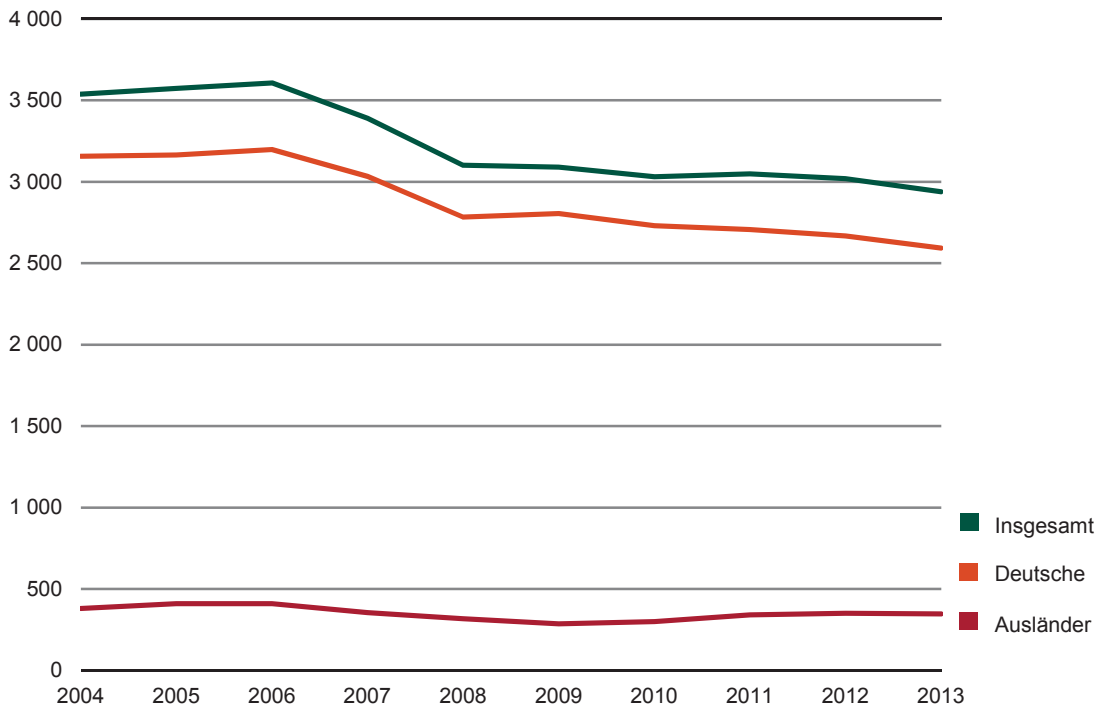
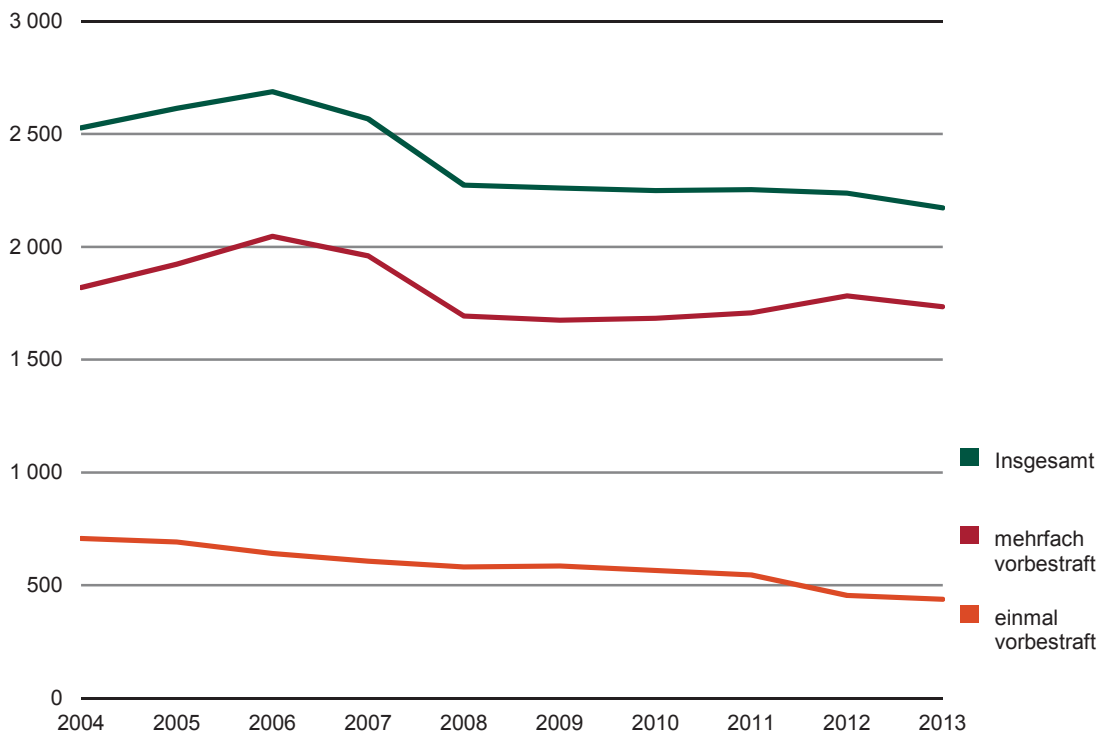


Abb. 6 Vorbestrafte Strafgefangene jeweils am 31. März 2004 bis 2013 nach Häufigkeit der Vorstrafen



Herausgeber:

Statistisches Landesamt des Freistaates Sachsen

Redaktion:

Statistisches Landesamt des Freistaates Sachsen

Gestaltung und Satz:

Statistisches Landesamt des Freistaates Sachsen

Redaktionsschluss:

August 2013

Bezug:

Statistisches Landesamt des Freistaates Sachsen

Hausanschrift: Macherstraße 63, 01917 Kamenz

Telefon: +49 3578 33-1424

Telefax: +49 3578 33-1499

E-Mail: vertrieb@statistik.sachsen.de

www.statistik.sachsen.de/shop

Verteilerhinweis

Diese Informationsschrift wird von der Sächsischen Staatsregierung im Rahmen ihrer verfassungsmäßigen Verpflichtung zur Information der Öffentlichkeit herausgegeben. Sie darf weder von Parteien noch von deren Kandidaten oder Helfern im Zeitraum von sechs Monaten vor einer Wahl zum Zwecke der Wahlwerbung verwendet werden. Dies gilt für alle Wahlen.

Missbräuchlich ist insbesondere die Verteilung auf Wahlveranstaltungen, an Informationsständen der Parteien sowie das Einlegen, Aufdrucken oder Aufkleben parteipolitischer Informationen oder Werbemittel. Untersagt ist auch die Weitergabe an Dritte zur Verwendung bei der Wahlwerbung.

Auch ohne zeitlichen Bezug zu einer bevorstehenden Wahl darf die vorliegende Druckschrift nicht so verwendet werden, dass dies als Parteinahme des Herausgebers zu Gunsten einzelner politischer Gruppen verstanden werden könnte.

Diese Beschränkungen gelten unabhängig vom Vertriebsweg, also unabhängig davon, auf welchem Wege und in welcher Anzahl diese Informationsschrift dem Empfänger zugegangen ist. Erlaubt ist jedoch den Parteien, diese Informationsschrift zur Unterrichtung ihrer Mitglieder zu verwenden.

Copyright

Statistisches Landesamt des Freistaates Sachsen, Kamenz, 2013

Vervielfältigung und Verbreitung, auch auszugsweise, mit Quellenangabe gestattet.

ISSN 2195-304X