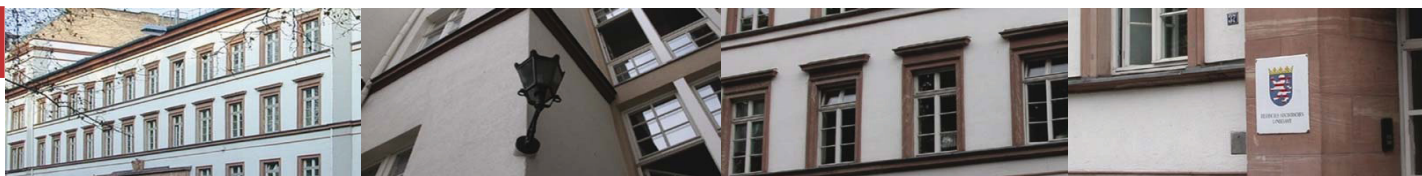




# Statistische Berichte



Kennziffer: B VI 6 - j/12 - Teil 1

September 2012

## Der Strafvollzug in Hessen im Jahr 2012

Teil 1: Strafgefangene und Sicherungsverwahrte  
in den Justizvollzugsanstalten

Stichtagserhebung zum 31. März 2012

# Hessisches Statistisches Landesamt, Wiesbaden

## Impressum

Dienstgebäude: Rheinstraße 35/37, 65185 Wiesbaden

Briefadresse: 65175 Wiesbaden

## Ihre Ansprechpartner für Fragen und Anregungen zu diesem Bericht

Fr. Blank	0611 3802-325
Hr. Schmidt	0611 3802-336
E-Mail	rechtspflege@statistik-hessen.de
Telefax	0611 3802-390
Internet	<a href="http://www.statistik-hessen.de">http://www.statistik-hessen.de</a>

## Copyright

© Hessisches Statistisches Landesamt, Wiesbaden, 2012

Auszugsweise Vervielfältigung und Verbreitung mit Quellenangabe gestattet.

## Allgemeine Geschäftsbedingungen

Die Allgemeinen Geschäftsbedingungen sind unter

<http://www.statistik-hessen.de> "AGB"

abrufbar.

## Zeichenerklärungen

- = genau Null (nichts vorhanden) bzw. keine Veränderung eingetreten
- 0 = Zahlenwert ungleich Null, Betrag jedoch kleiner als die Hälfte von 1 in der letzten besetzten Stelle
- . = Zahlenwert unbekannt oder geheim zu halten
- ... = Zahlenwert lag bei Redaktionsschluss noch nicht vor
- () = Aussagewert eingeschränkt, da der Zahlenwert statistisch unsicher ist
- / = keine Angabe, da Zahlenwert nicht sicher genug
- x = Tabellenfeld gesperrt, weil Aussage nicht sinnvoll  
(oder bei Veränderungsraten ist die Ausgangszahl kleiner als 100)
- D = Durchschnitt
- s = geschätzte Zahl
- p = vorläufige Zahl
- r = berichtigte Zahl

Aus Gründen der Übersichtlichkeit sind nur negative Veränderungsraten und Salden mit einem Vorzeichen versehen. Positive Veränderungsraten und Salden sind ohne Vorzeichen. Im Allgemeinen ist ohne Rücksicht auf die Endsumme auf- bzw. abgerundet worden. Das Ergebnis der Summierung der Einzelzahlen kann deshalb geringfügig von der Endsumme abweichen.

## Inhalt

	Seite
<b>Vorbemerkungen</b>	2
<b>Begriffliche Erläuterungen</b>	2
<b>Grafiken</b>	
Strafgefangene und Sicherungsverwahrte in Hessen 1992 bis 2012	4
Strafgefangene und Sicherungsverwahrte am 31. März 2012 nach Hauptdeliktgruppen	5
Strafgefangene und Sicherungsverwahrte 2012 nach der voraussichtlichen Vollzugsdauer	5
<b>Tabellen</b>	
1. Strafgefangene und Sicherungsverwahrte nach Vollzugsart und Hauptdeliktgruppen 1992 bis 2012	6
2. Strafgefangene 1997 bis 2012 nach Art des Strafvollzugs	8
3. Strafgefangene und Sicherungsverwahrte 2012 nach der strafbaren Handlung und der Vollzugsart	
a) Deutsche und Nichtdeutsche	9
b) Nichtdeutsche	12
4. Strafgefangene und Sicherungsverwahrte 2012 nach Altersgruppen und der voraussichtlichen Vollzugsdauer	
a) Deutsche und Nichtdeutsche	15
b) offener Vollzug	16
c) Nichtdeutsche	17
5. Strafgefangene im Vollzug von Freiheitsstrafe 2012 nach Altersgruppen und der voraussichtlichen Vollzugsdauer	18
6. Strafgefangene im Vollzug von Jugendstrafe und Sicherungsverwahrung 2012 nach Altersgruppen und der voraussichtlichen Vollzugsdauer	19
7. Strafgefangene und Sicherungsverwahrte 2012 nach dem Wiedereinlieferungsabstand sowie nach Art und Häufigkeit der Vorstrafen	20
8. Nichtdeutsche Strafgefangene und Sicherungsverwahrte 2012 nach dem Wiedereinlieferungsabstand sowie der Art und Häufigkeit der Vorstrafen	22
9. Außerhalb von Justizvollzugsanstalten Untergebrachte 2012 nach der Art der strafrichterlich angeordneten Maßregel der Besserung und Sicherung	23
<b>Abkürzungen</b>	
BtMG = Betäubungsmittelgesetz	
JGG = Jugendgerichtsgesetz	
StGB = Strafgesetzbuch	
StVG = Straßenverkehrsgesetz	

## Vorbemerkungen

Die bundeseinheitlich durchgeführte Strafvollzugsstatistik ist eine koordinierte Länderstatistik. Sie bildet neben der gerichtlichen Strafverfolgungsstatistik und der polizeilichen Kriminalstatistik eine der wichtigsten Grundlagen zur Beurteilung der Kriminalität.

Die Strafvollzugsstatistik gibt Auskunft über die Belegungskapazität der Justizvollzugsanstalten des Landes und deren tatsächlichen Belegung. Gezählt werden alle im Laufe des Jahres eingewiesenen und entlassenen Personen (Gefangenenbewegung). Die demographischen und kriminologischen Merkmale der Strafgefangenen und Sicherungsverwahrten werden zum 31. März eines jeden Jahres erfasst.

Nicht enthalten sind dabei Untersuchungsgefangene, zu Strafarrest Verurteilte, Abschiebungsgefangene, Zivilhaftgefangene und Personen mit einer anderen Art der Freiheitsentziehung (z.B. Maßregelvollzug). Angaben über Personen, die auf Grund strafrichterlicher Entscheidung in psychiatrischen Krankenanstalten untergebracht sind, werden besonders ausgewiesen.

Die Angaben für diese Statistik werden bei den Justizvollzugsanstalten erhoben. Zum Erhebungsverfahren vgl. Nr. 72 ff der Vollzugsgeschäftsordnung (VGO).

Der hessischen Justizverwaltung unterstehen zum 31. März 2012 insgesamt 16 Justizvollzugsanstalten und 2 Zweiganstalten. Außerdem bestehen bei einigen Justizvollzugsanstalten noch insgesamt 7 Abteilungen des offenen Vollzugs.

## Begriffliche Erläuterungen

**Altersgruppe:** Der Nachweis der Strafgefangenen und Sicherungsverwahrten nach Altersgruppen erfolgt nach dem Alter zum Erhebungszeitpunkt, nicht zum Zeitpunkt der Straftat.

**Ersatzfreiheitsstrafe:** Sie wird in der Regel vollstreckt, wenn der zu Geldstrafe Verurteilte diese nicht zahlte und die Beitreibung der Geldstrafe erfolglos endete oder die Vollstreckung deshalb unterblieb, weil zu erwarten war, dass sie in absehbarer Zeit zu keinem Erfolg führen würde. An die Stelle der Geldstrafe tritt dann die Ersatzfreiheitsstrafe. Einem Tagessatz der verhängten Geldstrafe entspricht ein Tag Freiheitsentziehung (§ 43 StGB).

**Freiheitsstrafe:** Diese Strafe ist eine zeitige, sofern die Strafvorschriften nicht lebenslange Freiheitsstrafe androhen. Höchstmaß der zeitigen Freiheitsstrafe ist 15 Jahre, das Mindestmaß ein Monat. Aus dem Jugendstrafvollzug ausgenommen **nach § 89b JGG** werden Verurteilte, die das 18. Lebensjahr vollendet haben und sich nicht für den Jugendstrafvollzug eignen. Diese Jugendstrafe wird als Freiheitsstrafe in einer Erwachsenenstrafanstalt vollzogen.

**Jugendstrafe:** Sie ist die einzige kriminelle Strafe des Jugendgerichtsgesetzes (JGG). Die übrigen Maßnahmen nach dem JGG (Zuchtmittel, Erziehungsmaßregeln) haben nicht die Rechtswirkung einer Strafe und führen zu keiner Eintragung in das Strafregister. Das Mindestmaß der Jugendstrafe (Freiheitsentzug in einer Jugendstrafanstalt) beträgt sechs Monate, das Höchstmaß fünf Jahre. Für begangene Verbrechen, die nach allgemeinem Strafrecht eine Freiheitsstrafe von mehr als zehn Jahren (einschl. lebenslang) verwirken, beträgt das Höchstmaß der Jugendstrafe jedoch zehn Jahre (§ 18 JGG).

Freiheitsstrafe **nach § 114 JGG:** Sie ist eine Freiheitsstrafe, die in einer Jugendstrafanstalt vollzogen wird.

**Offener und geschlossener Vollzug:** Beim "offenen Vollzug" handelt es sich um eine Lockerung des Vollzugs bis hin zum Freigänger. In der Regel sind die Gefangenen im geschlossenen Vollzug untergebracht. Es besteht jedoch die Möglichkeit, dass die Vollstreckungsbehörde den Verurteilten zum Strafantritt direkt in eine Anstalt mit offenem Vollzug lädt. Außerdem ist es möglich, dass ein Gefangener, der im geschlossenen Vollzug untergebracht ist, mit seiner Zustimmung in eine Anstalt oder Abteilung des offenen Vollzugs verlegt

wird. Darüber befindet der Anstaltsleiter (der Anstalt des geschlossenen Vollzugs) nach vorangegangener Prüfung der hierfür erforderlichen Voraussetzungen.

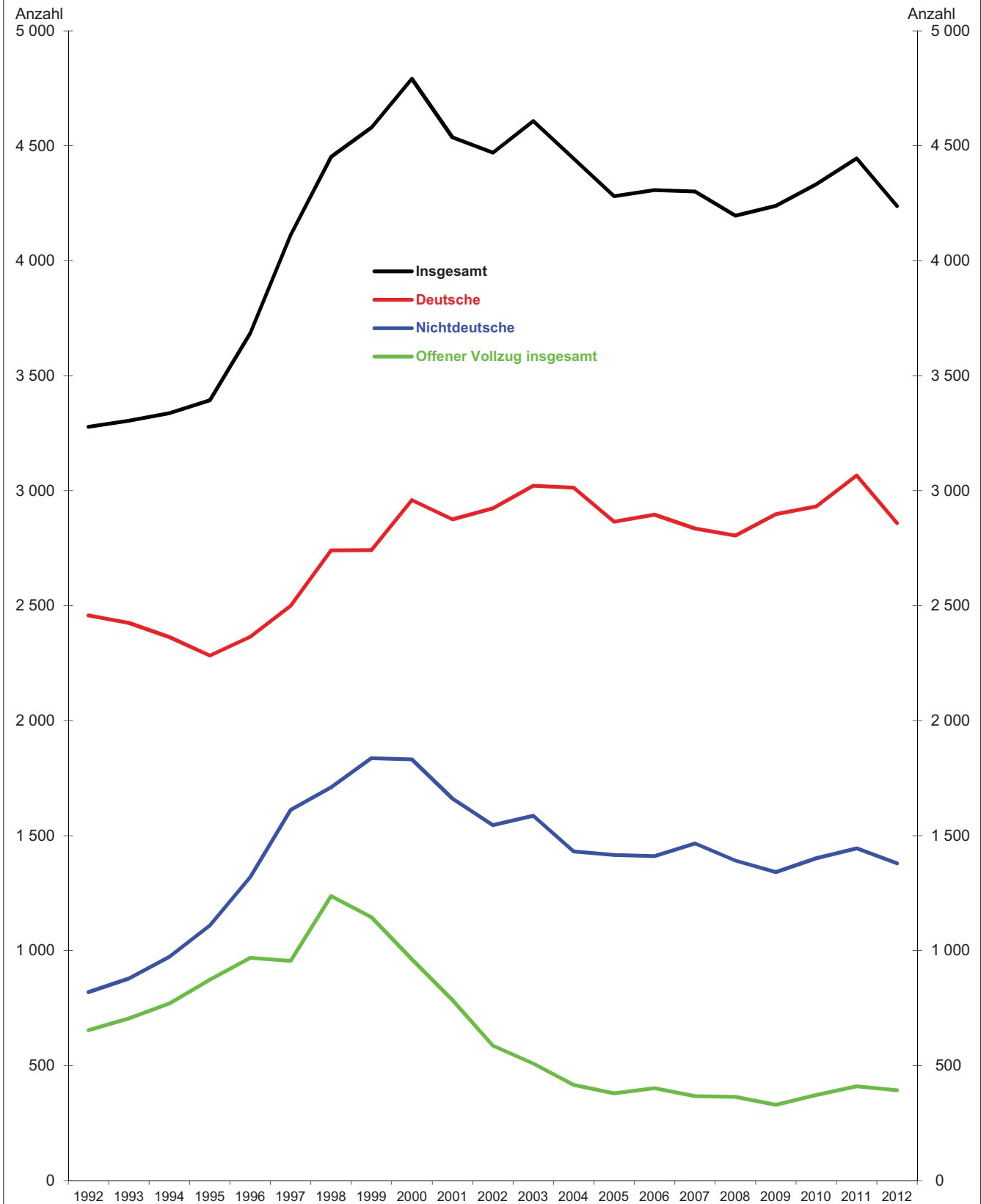
**Sicherungsverwahrung:** Sie zählt nach § 61 StGB zu den Maßregeln der Besserung und Sicherung. § 66 Abs. 1 StGB enthält die Voraussetzungen, die zur Anordnung von Sicherungsverwahrung führen. Neben der Höhe der daneben ausgesprochenen Strafe (mindestens zwei Jahre) sowie der Verurteilung zu Vorstrafen und deren Verbüßung ist hier besonders die Allgemeingefährlichkeit des Straftäters von Bedeutung.

**Unterbringung in einem psychiatrischen Krankenhaus (§ 63 StGB) oder in einer Entziehungsanstalt (§ 64 StGB)** zählt ebenso wie die Sicherungsverwahrung zu den Maßregeln der Besserung und Sicherung. Während die Sicherungsverwahrung in einer dem Ministerium der Justiz zugeordneten Justizvollzugsanstalt vollzogen wird, geschieht die Unterbringung nach den §§ 63, 64 StGB in einer Einrichtung des Landeswohlfahrtsverbandes Hessen, die dem Sozialministerium untersteht. Wird die Unterbringung in einem psychiatrischen Krankenhaus oder einer Entziehungsanstalt neben einer Freiheitsstrafe angeordnet, so wird die Maßregel in der Regel vor der Strafe vollzogen.

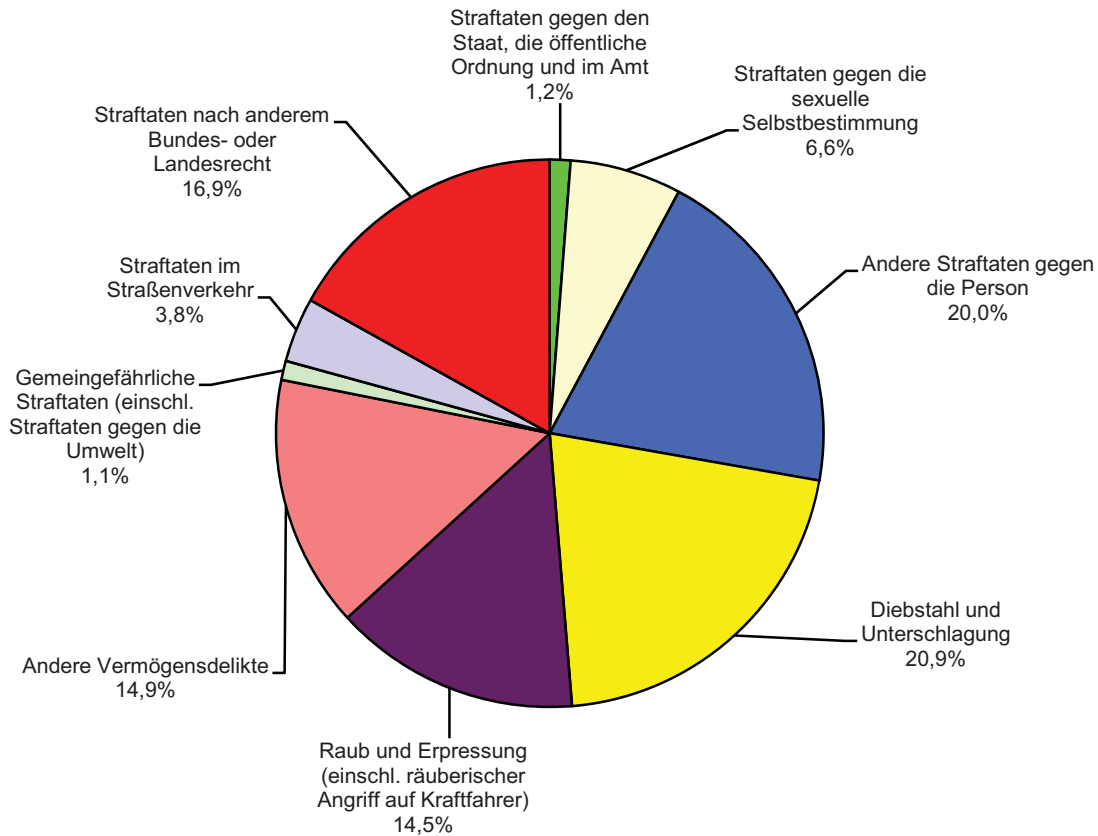
**Vollzugsdauer:** Grundsätzlich ist die Dauer einer zu verbüßenden Strafe gleichbedeutend mit dem Strafmaß, das in dem erkennenden Urteil bestimmt wurde (ausschließlich einer angerechneten Untersuchungshaft). Wird zum Stichtag lediglich eine Reststrafe verbüßt, so gilt als Vollzugsdauer ebenfalls das volle Strafmaß entsprechend dem erkennenden Urteil.

**Wiedereinlieferungsabstand:** Differenz zwischen letzter Entlassung aus Strafhaft oder aus Sicherungsverwahrung (auch bedingte Entlassung) und der erneuten Einlieferung in die Justizvollzugsanstalt. Bei der bedingten Entlassung gilt dies jedoch nur dann, wenn eine andere Strafe als die der bedingten Entlassung zu Grunde liegenden Strafe am Stichtag zu verbüßen ist. Andere freiheitsentziehende Maßnahmen, wie Strafarrrest, Jugendarrest, Untersuchungshaft oder Maßregeln der Besserung und Sicherung (außer Sicherungsverwahrung), werden zur Berechnung des Wiedereinlieferungsabstandes nicht berücksichtigt.

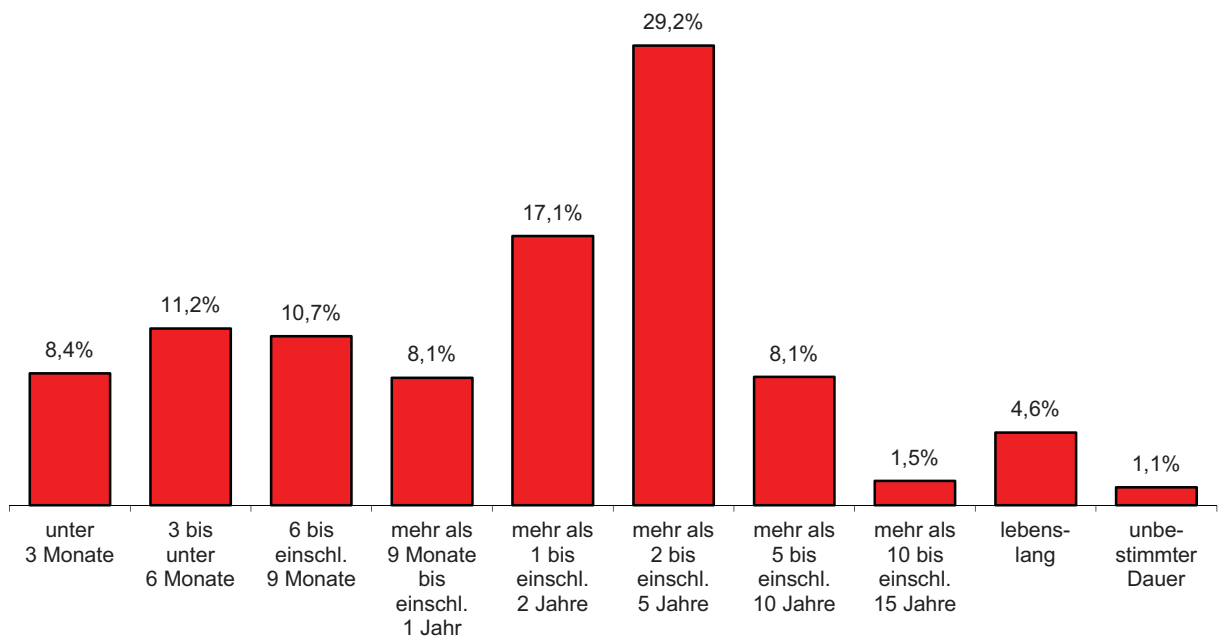
### Strafgefangene und Sicherungsverwahrte in Hessen 1992 bis 2012



### Strafgefangene und Sicherungsverwahrte am 31. März 2012



### Strafgefangene und Sicherungsverwahrte 2012 nach der voraussichtlichen Vollzugsdauer



## 1. Strafgefangene und Sicherungsverwahrte nach Vollzugsart

Lfd. Nr.	Art der Angabe	Geschlecht	1992	1993	1994	1995	1996	1997	1998	1999
1	Strafgefangene im Vollzug von	insgesamt	2 957	2 967	3 000	3 045	3 323	3 691	4 077	4 115
2	Freiheitsstrafe <sup>1)</sup>	männlich	2 807	2 810	2 851	2 880	3 167	3 489	3 848	3 878
3		weiblich	150	157	149	165	156	202	229	237
	darunter									
4	Nichtdeutsche	insgesamt	709	758	837	964	1 160	1 414	1 536	1 611
5		männlich	669	710	797	927	1 102	1 329	1 445	1 528
6		weiblich	40	48	40	37	58	85	91	83
7	Vorbestrafte	insgesamt	1 795	1 795	1 671	1 749	1 820	1 889	2 015	2 183
8		männlich	1 728	1 734	1 593	1 663	1 746	1 804	1 963	2 077
9		weiblich	67	61	78	86	74	85	52	106
10	Strafgefangene im Vollzug von	insgesamt	304	321	317	331	347	405	357	445
11	Jugendstrafe <sup>2)</sup>	männlich	301	318	309	322	340	394	350	434
12		weiblich	3	3	8	9	7	11	7	11
	darunter									
13	Nichtdeutsche	insgesamt	111	121	136	145	160	198	174	226
14		männlich	111	121	134	145	160	196	174	222
15		weiblich	—	—	2	—	—	2	—	4
16	Vorbestrafte	insgesamt	48	72	60	56	55	63	58	108
17		männlich	47	71	57	53	53	59	57	105
18		weiblich	1	1	3	3	2	4	1	3
19	Sicherungsverwahrte	insgesamt	17	16	20	17	15	16	17	19
20		männlich	17	16	20	17	15	16	17	19
21		weiblich	—	—	—	—	—	—	—	—
22	Strafgefangene und Sicherungsverwahrte insgesamt	insgesamt	3 278	3 304	3 337	3 393	3 685	4 112	4 451	4 579
23		männlich	3 125	3 144	3 180	3 219	3 522	3 899	4 215	4 331
24		weiblich	153	160	157	174	163	213	236	248
	davon nach Hauptdeliktsgruppen									
25	Straftaten gegen den Staat,	insgesamt	30	35	31	30	51	51	63	44
26	die öffentliche Ordnung	männlich	28	33	28	28	50	48	56	40
27	und im Amt	weiblich	2	2	3	2	1	3	7	4
28	Straftaten gegen die sexuelle	insgesamt	187	194	214	210	203	224	231	252
29	Selbstbestimmung	männlich	185	194	212	208	202	223	230	252
30		weiblich	2	—	2	2	1	1	1	—
31	Andere Straftaten gegen die Person	insgesamt	422	438	467	474	532	571	590	594
32	(außer im Straßenverkehr)	männlich	404	419	446	452	514	550	565	557
33		weiblich	18	19	21	22	18	21	25	37
34	Diebstahl und Unterschlagung	insgesamt	892	894	855	864	979	1 012	1 093	1 086
35		männlich	864	866	819	811	938	968	1 041	1 025
36		weiblich	28	28	36	53	41	44	52	61
37	Raub und Erpressung, räuberischer	insgesamt	457	506	539	523	552	639	676	721
38	Angriff auf Kraftfahrer	männlich	449	496	528	507	535	614	656	703
39		weiblich	8	10	11	16	17	25	20	18
40	Andere Vermögensdelikte	insgesamt	322	285	309	370	347	426	454	485
41		männlich	297	263	279	340	313	396	418	441
42		weiblich	25	22	30	30	34	30	36	44
43	Gemeingefährliche Straftaten (einschl.	insgesamt	45	40	34	28	28	35	39	46
44	Straftaten gegen die Umwelt)	männlich	43	36	34	28	27	34	38	46
45		weiblich	2	4	—	—	1	1	1	—
46	Straftaten nach anderen Bundes-	insgesamt	698	699	638	666	761	923	1 017	1 080
47	und Landesgesetzen	männlich	633	627	588	619	713	836	928	999
48	(ohne StVG)	weiblich	65	72	50	47	48	87	89	81
49	Straftaten im Straßenverkehr	insgesamt	225	213	250	228	232	231	288	271
50		männlich	222	210	246	226	230	230	283	268
51		weiblich	3	3	4	2	2	1	5	3

1) Einschl. Jugendstrafe bei Verurteilten, die gem. § 89b JGG aus dem Jugendstrafvollzug ausgenommen sind. — 2) Einschl. Freiheitsstrafe bei Verurteilten, die gem. § 114 JGG in der Jugendstrafanstalt vollzogen wird.



und Hauptdeliktgruppen 1992 bis 2012

2000	2001	2002	2003	2004	2005	2006	2007	2008	2009	2010	2011	2012	Lfd. Nr.
4 333	4 042	3 993	4 106	3 949	3 853	3 876	3 916	3 788	3 849	3 902	4 012	3 814	1
4 090	3 811	3 763	3 878	3 711	3 626	3 627	3 654	3 536	3 616	3 649	3 714	3 511	2
243	231	230	228	238	227	249	262	252	233	253	298	303	3
1 645	1 454	1 384	1 418	1 268	1 295	1 292	1 359	1 268	1 222	1 268	1 310	1 262	4
1 556	1 374	1 314	1 367	1 208	1 237	1 218	1 267	1 188	1 155	1 197	1 236	1 186	5
89	80	70	51	60	58	74	92	80	67	71	74	76	6
2 145	2 057	2 113	2 234	2 126	2 069	2 084	2 266	2 333	2 290	2 359	2 532	2 560	7
2 050	1 956	2 012	2 120	2 027	1 958	1 970	2 149	2 207	2 186	2 223	2 363	2 376	8
95	101	101	114	99	111	114	117	126	104	136	169	184	9
437	472	449	476	466	400	395	350	368	340	374	380	376	10
426	460	424	452	442	376	373	329	355	336	361	369	372	11
11	12	25	24	24	24	22	21	13	4	13	11	4	12
187	207	162	168	163	121	119	107	123	118	132	133	116	13
184	206	158	163	159	115	114	103	121	116	127	130	115	14
3	1	4	5	4	6	5	4	2	2	5	3	1	15
136	156	146	154	162	155	149	111	128	116	94	112	116	16
131	151	140	146	156	142	143	104	125	115	90	108	113	17
5	5	6	8	6	13	6	7	3	1	4	4	3	18
21	22	27	25	29	28	36	35	40	50	57	53	48	19
21	22	27	25	29	28	36	35	39	48	55	51	47	20
—	—	—	—	—	—	—	—	1	2	2	2	1	21
4 791	4 536	4 469	4 607	4 444	4 281	4 307	4 301	4 196	4 239	4 333	4 445	4 238	22
4 537	4 293	4 214	4 355	4 182	4 030	4 036	4 018	3 930	4 000	4 065	4 134	3 930	23
254	243	255	252	262	251	271	283	266	239	268	311	308	24
38	49	63	58	64	71	58	57	42	52	42	56	52	25
36	49	60	51	61	68	54	55	39	52	38	54	46	26
2	—	3	7	3	3	4	2	3	—	4	2	6	27
271	280	271	297	267	267	297	285	294	302	287	280	279	28
268	274	269	292	263	264	292	280	292	296	281	275	275	29
3	6	2	5	4	3	5	5	2	6	6	5	4	30
648	647	678	712	729	736	729	720	742	799	836	825	846	31
614	615	641	671	686	701	688	687	709	762	788	778	792	32
34	32	37	41	43	35	41	33	33	37	48	47	54	33
1 020	970	912	979	930	876	793	861	834	870	852	901	887	34
965	909	850	910	868	818	743	797	766	809	788	819	810	35
55	61	62	69	62	58	50	64	68	61	64	82	77	36
767	688	665	685	658	600	624	607	587	568	600	636	616	37
743	663	646	666	638	582	604	586	572	556	584	618	600	38
24	25	19	19	20	18	20	21	15	12	16	18	16	39
597	527	536	530	563	575	602	595	615	610	610	641	631	40
550	485	488	486	508	515	539	528	548	552	556	557	546	41
47	42	48	44	55	60	63	67	67	58	54	84	85	42
68	40	52	44	39	46	43	44	37	52	52	40	48	43
66	39	51	42	37	43	40	40	34	49	51	40	44	44
2	1	1	2	2	3	3	4	3	3	1	—	4	45
1 097	1 029	997	1 012	921	905	968	942	891	809	873	885	717	46
1 017	959	919	952	854	837	889	863	819	753	804	816	657	47
80	70	78	60	67	68	79	79	72	56	69	69	60	48
285	306	294	290	273	205	193	190	154	177	181	181	162	49
278	300	289	285	267	202	187	182	151	171	175	177	160	50
7	6	5	5	6	3	6	8	3	6	6	4	2	51

## 2. Strafgefängene 1997 bis 2012 nach Art des Strafvollzugs

Jahr	Vollzugsart	Strafgefängene			darunter im Vollzug von					
		ins- gesamt	darunter		ins- gesamt	Freiheitsstrafe <sup>1)</sup>		ins- gesamt	Jugendstrafe <sup>2)</sup>	
			weib- lich	Nicht- deutsche		weib- lich	Nicht- deutsche		weib- lich	Nicht- deutsche
1997	Offener Vollzug	955	60	177	933	58	171	21	2	6
	Geschlossener Vollzug	3 157	153	1 435	2 758	144	1 243	384	9	192
	Insgesamt	4 112	213	1 612	3 691	202	1 414	405	11	198
1998	Offener Vollzug	1 237	68	259	1 212	66	254	23	2	5
	Geschlossener Vollzug	3 214	168	1 451	2 865	163	1 282	334	5	169
	Insgesamt	4 451	236	1 710	4 077	229	1 536	357	7	174
1999	Offener Vollzug	1 145	79	277	1 128	78	276	14	1	1
	Geschlossener Vollzug	3 434	169	1 560	2 987	159	1 335	431	10	225
	Insgesamt	4 579	248	1 837	4 115	237	1 611	445	11	226
2000	Offener Vollzug	963	74	175	952	72	173	10	2	2
	Geschlossener Vollzug	3 828	180	1 657	3 381	171	1 472	427	9	185
	Insgesamt	4 791	254	1 832	4 333	243	1 645	437	11	187
2001	Offener Vollzug	785	67	130	769	65	130	16	2	—
	Geschlossener Vollzug	3 751	176	1 531	3 273	166	1 324	456	10	207
	Insgesamt	4 536	243	1 661	4 042	231	1 454	472	12	207
2002	Offener Vollzug	587	63	90	576	60	86	10	3	4
	Geschlossener Vollzug	3 882	192	1 456	3 417	170	1 298	439	22	158
	Insgesamt	4 469	255	1 546	3 993	230	1 384	449	25	162
2003	Offener Vollzug	509	63	60	495	61	58	13	2	2
	Geschlossener Vollzug	4 098	189	1 526	3 635	167	1 360	463	22	166
	Insgesamt	4 607	252	1 586	4 131	228	1 418	476	24	168
2004	Offener Vollzug	416	55	61	406	55	59	10	—	2
	Geschlossener Vollzug	4 028	207	1 370	3 543	183	1 209	456	24	161
	Insgesamt	4 444	262	1 431	3 949	238	1 268	466	24	163
2005	Offener Vollzug	379	46	47	370	45	47	9	1	—
	Geschlossener Vollzug	3 902	205	1 369	3 483	182	1 248	391	23	121
	Insgesamt	4 281	251	1 416	3 853	227	1 295	400	24	121
2006	Offener Vollzug	402	69	65	389	65	61	13	4	4
	Geschlossener Vollzug	3 905	202	1 346	3 487	184	1 231	382	18	115
	Insgesamt	4 307	271	1 411	3 876	249	1 292	395	22	119
2007	Offener Vollzug	367	57	72	365	55	72	2	2	—
	Geschlossener Vollzug	3 934	226	1 394	3 551	207	1 287	348	19	107
	Insgesamt	4 301	283	1 466	3 916	262	1 359	350	21	107
2008	Offener Vollzug	364	46	68	364	46	68	—	—	—
	Geschlossener Vollzug	3 832	220	1 323	3 424	206	1 200	368	13	123
	Insgesamt	4 196	266	1 391	3 788	252	1 268	368	13	123
2009	Offener Vollzug	329	34	61	328	34	61	1	—	—
	Geschlossener Vollzug	3 910	205	1 280	3 521	199	1 161	339	4	118
	Insgesamt	4 239	239	1 341	3 849	233	1 222	340	4	118
2010	Offener Vollzug	372	31	88	369	31	87	3	—	1
	Geschlossener Vollzug	3 961	237	1 314	3 533	222	1 181	371	13	131
	Insgesamt	4 333	268	1 402	3 902	253	1 268	374	13	132
2011	Offener Vollzug	410	35	76	400	34	75	10	1	1
	Geschlossener Vollzug	4 035	276	1 369	3 612	264	1 235	370	10	132
	Insgesamt	4 445	311	1 445	4 012	298	1 310	380	11	133
2012	Offener Vollzug	393	48	94	382	48	92	11	—	2
	Geschlossener Vollzug	3 845	260	1 285	3 432	255	1 170	365	4	114
	Insgesamt	4 238	308	1 379	3 814	303	1 262	376	4	116

1) Einschl. Jugendstrafe bei Verurteilten, die gem. § 89b JGG aus dem Jugendstrafvollzug ausgenommen sind. — 2) Einschl. Freiheitsstrafe bei Verurteilten, die gem. § 114 JGG in der Jugendstrafanstalt vollzogen wird.

**3. Strafgefangene und Sicherungsverwahrte 2012 nach der strafbaren Handlung und der Vollzugsart**  
**a) Deutsche und Nichtdeutsche**

Hauptdeliktgruppe Strafbare Handlung (§§ des StGB)	Geschlecht	Strafgefangene und Sicherungsverwahrte		davon im Vollzug von						Sicherungsverwahrung
		insgesamt	darunter im offenen Vollzug	Freiheitsstrafe <sup>1)</sup>		Jugendstrafe <sup>2)</sup>				
				insgesamt	dar. im Alter von 18 bis unter 21 Jahren	insgesamt	davon im Alter von ... Jahren			
14 bis unter 18	18 bis unter 21	21 oder älter								
Straftaten gegen den Staat, die öffentliche Ordnung und im Amt (§§ 80-168, 331-357, ohne 142)	insgesamt	52	11	50	1	2	—	1	1	—
	weiblich	6	—	6	1	—	—	—	—	—
darunter										
Widerstand gegen die Staatsgewalt (§§ 111 - 121)	insgesamt	10	1	10	—	—	—	—	—	—
	weiblich	2	—	2	—	—	—	—	—	—
Geld- und Wertzeichenfälschung (§§ 146 - 152 b)	insgesamt	10	2	9	—	1	—	1	—	—
	weiblich	1	—	1	—	—	—	—	—	—
falsche uneidliche Aussage und Meineid (§§ 153-162)	insgesamt	9	3	9	1	—	—	—	—	—
	weiblich	1	—	1	1	—	—	—	—	—
falsche Verdächtigung (§ 164 und 165)	insgesamt	8	1	7	—	1	—	—	1	—
	weiblich	1	—	1	—	—	—	—	—	—
Straftaten gegen die sexuelle Selbstbestimmung (§§ 174 - 184 f)	insgesamt	279	20	242	—	18	3	6	9	19
	weiblich	4	—	4	—	—	—	—	—	—
darunter										
sexueller und schwerer sexueller Mißbrauch von Kindern (§§ 176 Abs. 1, 2 und 3, 176 a)	insgesamt	99	8	95	—	2	—	—	2	2
	weiblich	—	—	—	—	—	—	—	—	—
sexuelle Nötigung (§ 177 Abs. 1)	insgesamt	43	2	31	—	5	—	2	3	7
	weiblich	—	—	—	—	—	—	—	—	—
Vergewaltigung (§ 177 Abs. 2 Nr. 1)	insgesamt	62	3	52	—	8	2	2	4	2
	weiblich	—	—	—	—	—	—	—	—	—
Schwerwiegende Fälle der sexuellen Nötigung / Vergewaltigung (§ 177 Abs. 2 Nr. 2, Abs. 3 und 4)	insgesamt	38	2	32	—	3	1	2	—	3
	weiblich	—	—	—	—	—	—	—	—	—
Sexuelle Nötigung und Vergewaltigung mit Todesfolge (§ 178)	insgesamt	7	—	3	—	—	—	—	—	4
	weiblich	—	—	—	—	—	—	—	—	—
Zuhälterei (§ 181 a)	insgesamt	5	1	5	—	—	—	—	—	—
	weiblich	—	—	—	—	—	—	—	—	—
Exhibitionistische Handlungen und Verbreitung pornographischer Schriften (§§ 183, 184, 184 a, 184 b)	insgesamt	17	3	17	—	—	—	—	—	—
	weiblich	4	—	4	—	—	—	—	—	—
Andere Straftaten gegen die Person (außer im Straßenverkehr) (§§ 169-173, 185-241 a, ohne 222, 229 i.V.m. Verkehrsunfall)	insgesamt	846	54	739	4	96	13	36	47	11
	weiblich	54	9	52	1	2	1	1	—	—
darunter										
Straftaten gegen den Personenstand, die Ehe und die Familie (§§ 169-173)	insgesamt	6	1	6	—	—	—	—	—	—
	weiblich	—	—	—	—	—	—	—	—	—
darunter										
Verletzung der Unterhaltspflicht (§ 170)	insgesamt	6	1	6	—	—	—	—	—	—
	weiblich	—	—	—	—	—	—	—	—	—
Beleidigung (§ 185)	insgesamt	12	—	11	—	1	—	—	1	—
	weiblich	—	—	—	—	—	—	—	—	—
Mord (§ 211)	insgesamt	229	8	219	—	4	—	2	2	6
	weiblich	18	2	18	—	—	—	—	—	—
versuchter Mord (§ 211, i.V.m. § 23)	insgesamt	34	2	29	—	4	—	1	3	1
	weiblich	3	2	3	—	—	—	—	—	—
Totschlag (§§ 212, 213)	insgesamt	113	3	104	1	9	1	2	6	—
	weiblich	10	1	10	—	—	—	—	—	—
fahrlässige Tötung (außer im Straßenverkehr) (§ 222)	insgesamt	2	1	2	—	—	—	—	—	—
	weiblich	1	1	1	—	—	—	—	—	—
Körperverletzung (§ 223)	insgesamt	133	13	115	1	17	2	5	10	1
	weiblich	8	1	7	—	1	—	1	—	—
gefährliche Körperverletzung (§ 224)	insgesamt	234	16	175	2	58	10	26	22	1
	weiblich	10	1	9	1	1	1	—	—	—
Mißhandlung von Schutzbefohlenen (§ 225)	insgesamt	2	1	2	—	—	—	—	—	—
	weiblich	—	—	—	—	—	—	—	—	—

1) Einschl. Jugendstrafe bei Verurteilten, die gem. § 89b JGG aus dem Jugendstrafvollzug ausgenommen sind. — 2) Einschl. Freiheitsstrafe bei Verurteilten, die gem. § 114 JGG in der Jugendstrafanstalt vollzogen wird.

### 3. Strafgefängene und Sicherungsverwahrte 2012 nach der strafbaren Handlung und der Vollzugsart

#### a) Deutsche und Nichtdeutsche

Hauptdeliktsgruppe Strafbare Handlung (§§ des StGB)	Geschlecht	Strafgefängene und Sicherungsverwahrte		davon im Vollzug von						Sicherungsverwahrung
		insgesamt	darunter im offenen Vollzug	Freiheitsstrafe <sup>1)</sup>		Jugendstrafe <sup>2)</sup>				
				insgesamt	dar. im Alter von 18 bis unter 21 Jahren	insgesamt	davon im Alter von ... Jahren			
							14 bis unter 18	18 bis unter 21	21 oder älter	
schwere Körperverletzung (§ 226 Abs. 1)	insgesamt	7	—	7	—	—	—	—	—	—
	weiblich	—	—	—	—	—	—	—	—	—
Körperverletzung mit Todesfolge (§ 227)	insgesamt	8	—	7	—	1	—	—	1	—
	weiblich	—	—	—	—	—	—	—	—	—
fahrlässige Körperverletzung (außer im Straßenverkehr) (§ 229)	insgesamt	6	1	5	—	1	—	—	1	—
	weiblich	—	—	—	—	—	—	—	—	—
Straftaten gegen die persönliche Freiheit (§§ 232-241 a)	insgesamt	56	8	53	—	1	—	—	1	2
	weiblich	4	1	4	—	—	—	—	—	—
Diebstahl und Unterschlagung (§§ 242-248 c)	insgesamt	887	46	807	3	80	4	35	41	—
	weiblich	77	10	77	—	—	—	—	—	—
davon										
Diebstahl (§ 242)	insgesamt	454	22	438	1	16	3	2	11	—
	weiblich	65	9	65	—	—	—	—	—	—
Einbruchdiebstahl (§ 243 Abs. 1 Satz 2 Nr. 1)	insgesamt	183	7	140	1	43	1	22	20	—
	weiblich	1	—	1	—	—	—	—	—	—
Diebstahl in anderen besonders schweren Fällen (§ 243 Abs. 1 Satz 2 Nrn. 2-7)	insgesamt	116	3	109	—	7	—	3	4	—
	weiblich	9	—	9	—	—	—	—	—	—
Diebstahl mit Waffen (§ 244 Abs. 1 Nr. 1)	insgesamt	34	1	29	—	5	—	2	3	—
	weiblich	—	—	—	—	—	—	—	—	—
Wohnungseinbruchdiebstahl (§ 244 Abs. 1 Nr. 3)	insgesamt	27	2	22	—	5	—	5	—	—
	weiblich	1	—	1	—	—	—	—	—	—
Bandendiebstahl und schwerer Bandendiebstahl (§§ 244 Abs. 1 Nr. 2, 244 a)	insgesamt	59	8	55	1	4	—	1	3	—
	weiblich	1	1	1	—	—	—	—	—	—
Unterschlagung (§ 246)	insgesamt	12	1	12	—	—	—	—	—	—
	weiblich	—	—	—	—	—	—	—	—	—
unbefugter Gebrauch eines Fahrzeuges und Entziehung elektrischer Energie (§§ 248 b, 248 c)	insgesamt	2	2	2	—	—	—	—	—	—
	weiblich	—	—	—	—	—	—	—	—	—
Raub und Erpressung, räuberischer Angriff auf Kraftfahrer (§§ 249-255, 316 a)	insgesamt	616	33	460	8	140	16	72	52	16
	weiblich	16	2	15	—	—	—	—	—	1
darunter										
Raub (§ 249)	insgesamt	82	2	50	—	31	5	14	12	1
	weiblich	3	—	3	—	—	—	—	—	—
schwerer Raub (§ 250)	insgesamt	208	13	175	3	30	3	9	18	3
	weiblich	5	1	5	—	—	—	—	—	—
Raub mit Todesfolge (§ 251)	insgesamt	4	—	4	—	—	—	—	—	—
	weiblich	—	—	—	—	—	—	—	—	—
räuberischer Diebstahl und räuberische Erpressung (§§ 252, 255)	insgesamt	308	15	220	5	76	8	48	20	12
	weiblich	8	1	7	—	—	—	—	—	1
räuberischer Angriff auf Kraftfahrer (§ 316 a)	insgesamt	6	1	5	—	1	—	—	1	—
	weiblich	—	—	—	—	—	—	—	—	—
Andere Vermögens- und Eigentumsdelikte, Urkundendelikte (§§ 257 - 305 a)	insgesamt	631	111	612	1	19	1	5	13	—
	weiblich	85	21	84	—	1	—	—	1	—
darunter										
Begünstigung und Hehlerei (§§ 257-262)	insgesamt	23	3	22	—	1	—	—	1	—
	weiblich	1	—	1	—	—	—	—	—	—
Betrug (§§ 263 - 265 b)	insgesamt	469	88	455	1	14	1	4	9	—
	weiblich	66	16	65	—	1	—	—	1	—
Untreue (§ 266)	insgesamt	6	1	6	—	—	—	—	—	—
	weiblich	2	1	2	—	—	—	—	—	—
Urkundenfälschung (§§ 267 - 282)	insgesamt	106	15	103	—	3	—	1	2	—
	weiblich	13	4	13	—	—	—	—	—	—
Sachbeschädigung (§§ 303 - 305 a)	insgesamt	20	1	19	—	1	—	—	1	—
	weiblich	2	—	2	—	—	—	—	—	—

1) Einschl. Jugendstrafe bei Verurteilten, die gem. § 89b JGG aus dem Jugendstrafvollzug ausgenommen sind. — 2) Einschl. Freiheitsstrafe bei Verurteilten, die gem. § 114 JGG in der Jugendstrafanstalt vollzogen wird.

**3. Strafgefängene und Sicherungsverwahrte 2012 nach der strafbaren Handlung und der Vollzugsart**  
**a) Deutsche und Nichtdeutsche**

Hauptdeliktgruppe  Strafbare Handlung (§§ des StGB) sowie nach anderen Bundes- und Landesgesetzen	Ge- schlecht	Strafgefängene und Sicherungs- verwahrte		davon im Vollzug von						Siche- rungs- ver- wahrung
		ins- gesamt	darunter im offenen Vollzug	Freiheitsstrafe <sup>1)</sup>		Jugendstrafe <sup>2)</sup>				
				ins- gesamt	dar. im Alter von 18 bis unter 21 Jahren	ins- gesamt	davon im Alter von ... Jahren			
14 bis unter 18	18 bis unter 21	21 oder älter								
Gemeingefährliche einschl. Umwelt-Straftaten (außer im Straßenverkehr) (§§ 306 - 330 a, ohne 315 b, 315 c, 316 und 316 a, 323 a i.V.m. Verkehrsunfall)	insgesamt weiblich	48 4	3 1	41 4	— —	5 —	— —	3 —	2 —	2 —
darunter										
Brandstiftung (§ 306)	insgesamt weiblich	34 2	2 —	29 2	— —	4 —	— —	2 —	2 —	1 —
Gefährliche Eingriffe in den Bahn-, Schiffs- und Luftverkehr (§ 315)	insgesamt weiblich	2 —	— —	1 —	— —	1 —	— —	1 —	— —	— —
Vollrausch ohne Verkehrsunfall (§ 323 a)	insgesamt weiblich	7 —	— —	7 —	— —	— —	— —	— —	— —	— —
Straftaten nach anderen Bundes- und Landesge- setzen (außer StGB und StVG)	insgesamt weiblich	717 60	73 5	705 59	1 —	12 1	— —	2 —	10 1	— —
darunter										
Straftaten nach dem Betäubungsmittelgesetz (BtMG)	insgesamt weiblich	657 53	62 4	645 52	1 —	12 1	— —	2 —	10 1	— —
darunter										
nach § 29 Abs. 1 u. 3 BtMG	insgesamt weiblich	134 16	3 1	129 15	— —	5 1	— —	1 —	4 1	— —
nach §§ 29 a und 30 BtMG	insgesamt weiblich	468 35	50 2	461 35	1 —	7 —	— —	1 —	6 —	— —
Straftaten nach der Abgabenordnung (AO)	insgesamt weiblich	22 2	7 1	22 2	— —	— —	— —	— —	— —	— —
Straftaten im Straßenverkehr	insgesamt weiblich	162 2	42 —	158 2	— —	4 —	— —	1 —	3 —	— —
davon										
Straftaten im Straßenverkehr nach dem StGB in Trunkenheit	insgesamt weiblich	76 —	20 —	76 —	— —	— —	— —	— —	— —	— —
darunter										
Trunkenheit im Verkehr ohne Verkehrs- unfall (§ 316)	insgesamt weiblich	54 —	15 —	54 —	— —	— —	— —	— —	— —	— —
fahrlässige Tötung und fahrlässige Körper- verletzung (§§ 222, 229)	insgesamt weiblich	4 —	1 —	4 —	— —	— —	— —	— —	— —	— —
Gefährdung des Straßenverkehrs (§ 315 c Abs. 1 Nr. 1 a)	insgesamt weiblich	12 —	3 —	12 —	— —	— —	— —	— —	— —	— —
unerlaubtes Entfernen vom Unfallort ohne Personenschäden (§ 142 Abs. 1)	insgesamt weiblich	3 —	1 —	3 —	— —	— —	— —	— —	— —	— —
Straftaten im Straßenverkehr nach dem StGB und StVG ohne Trunkenheit	insgesamt weiblich	86 2	22 —	82 2	— —	4 —	— —	1 —	3 —	— —
darunter										
fahrlässige Tötung und fahrlässige Körper- verletzung (§§ 222, 229)	insgesamt weiblich	4 —	1 —	2 —	— —	2 —	— —	1 —	1 —	— —
unerlaubtes Entfernen vom Unfallort ohne Personenschäden (§ 142 Abs. 1)	insgesamt weiblich	8 —	1 —	7 —	— —	1 —	— —	— —	1 —	— —
Straftaten nach dem Straßenverkehrsgesetz (StVG)	insgesamt weiblich	65 2	18 —	64 2	— —	1 —	— —	— —	1 —	— —
darunter										
Führen eines KFZ ohne Fahrerlaubnis oder trotz Fahrverbots (21 Abs. 1 Nr. 1 StVG)	insgesamt weiblich	62 2	18 —	61 2	— —	1 —	— —	— —	1 —	— —
Straftaten insgesamt	insgesamt weiblich	4 238 308	393 48	3 814 303	18 2	376 4	37 1	161 1	178 2	48 1
darunter										
nach dem Strafgesetzbuch	insgesamt weiblich	3 456 246	302 43	3 045 242	17 2	363 3	37 1	159 1	167 1	48 1

1) Einschl. Jugendstrafe bei Verurteilten, die gem. § 89b JGG aus dem Jugendstrafvollzug ausgenommen sind. — 2) Einschl. Freiheitsstrafe bei Verurteilten, die gem. § 114 JGG in der Jugendstrafanstalt vollzogen wird.

**3. Strafgefangene und Sicherungsverwahrte 2012 nach der strafbaren Handlung und der Vollzugsart  
b) Nichtdeutsche**

Hauptdeliktsguppe  Strafbare Handlung	Ge- schlecht	Strafgefangene und Sicherungs- verwahrte		davon im Vollzug von						Siche- rungs- ver- wahrung
		ins- gesamt	darunter im offenen Vollzug	Freiheitsstrafe <sup>1)</sup>		Jugendstrafe <sup>2)</sup>				
				ins- gesamt	dar. im Alter von 18 bis unter 21 Jahren	ins- gesamt	davon im Alter von ... Jahren			
14 bis unter 18	18 bis unter 21	21 oder älter								
Straftaten gegen den Staat, die öffentliche Ordnung und im Amt (§§ 80-168, 331-357, ohne 142)	insgesamt weiblich	17 2	4 —	17 2	— —	— —	— —	— —	— —	— —
darunter										
Widerstand gegen die Staatsgewalt (§§ 111 - 121)	insgesamt weiblich	3 —	1 —	3 —	— —	— —	— —	— —	— —	— —
Geld- und Wertzeichenfälschung (§§ 146 - 152 b)	insgesamt weiblich	8 1	2 —	8 1	— —	— —	— —	— —	— —	— —
falsche uneidliche Aussage und Meineid (§§ 153-162)	insgesamt weiblich	1 —	1 —	1 —	— —	— —	— —	— —	— —	— —
falsche Verdächtigung (§ 164 und 165)	insgesamt weiblich	3 1	— —	3 1	— —	— —	— —	— —	— —	— —
Straftaten gegen die sexuelle Selbstbestimmung (§§ 174 - 184 f)	insgesamt weiblich	50 2	2 —	44 2	— —	6 —	1 —	3 —	2 —	— —
darunter										
sexueller und schwerer sexueller Mißbrauch von Kindern (§§ 176 Abs. 1, 2 und 3, 176 a)	insgesamt weiblich	8 —	1 —	8 —	— —	— —	— —	— —	— —	— —
sexuelle Nötigung (§ 177 Abs. 1)	insgesamt weiblich	4 —	— —	3 —	— —	1 —	— —	— —	1 —	— —
Vergewaltigung (§ 177 Abs. 2 Nr. 1)	insgesamt weiblich	18 —	— —	16 —	— —	2 —	— —	1 —	1 —	— —
Schwerwiegende Fälle der sexuellen Nötigung / Vergewaltigung (§ 177 Abs. 2 Nr. 2, Abs. 3 und 4)	insgesamt weiblich	12 —	— —	9 —	— —	3 —	1 —	2 —	— —	— —
Sexuelle Nötigung und Vergewaltigung mit Todesfolge (§ 178)	insgesamt weiblich	— —	— —	— —	— —	— —	— —	— —	— —	— —
Zuhälterei (§ 181 a)	insgesamt weiblich	4 —	1 —	4 —	— —	— —	— —	— —	— —	— —
Exhibitionistische Handlungen und Verbreitung pornographischer Schriften (§§ 183, 184, 184 a, 184 b)	insgesamt weiblich	3 2	— —	3 2	— —	— —	— —	— —	— —	— —
Andere Straftaten gegen die Person (außer im Straßen- verkehr) (§§ 169-173, 185-241 a, ohne 222, 229)	insgesamt weiblich	263 13	13 1	236 13	— —	27 —	1 —	12 —	14 —	— —
darunter										
Straftaten gegen den Personenstand, die Ehe und die Familie (§§ 169-173)	insgesamt weiblich	1 —	— —	1 —	— —	— —	— —	— —	— —	— —
darunter										
Verletzung der Unterhaltungspflicht (§ 170)	insgesamt weiblich	1 —	— —	1 —	— —	— —	— —	— —	— —	— —
Beleidigung (§ 185)	insgesamt weiblich	1 —	— —	1 —	— —	— —	— —	— —	— —	— —
Mord (§ 211)	insgesamt weiblich	67 5	— —	67 5	— —	— —	— —	— —	— —	— —
versuchter Mord (§ 211, i.V.m. § 23)	insgesamt weiblich	14 —	— —	14 —	— —	— —	— —	— —	— —	— —
Totschlag (§§ 212, 213)	insgesamt weiblich	41 3	— —	37 3	— —	4 —	— —	1 —	3 —	— —
fahrlässige Tötung (außer im Straßenverkehr) (§ 222)	insgesamt weiblich	1 —	— —	1 —	— —	— —	— —	— —	— —	— —
Körperverletzung (§ 223)	insgesamt weiblich	36 1	5 —	32 1	— —	4 —	— —	1 —	3 —	— —
gefährliche Körperverletzung (§ 224)	insgesamt weiblich	75 1	5 —	57 1	— —	18 —	1 —	10 —	7 —	— —
Mißhandlung von Schutzbefohlenen (§ 225)	insgesamt weiblich	1 —	1 —	1 —	— —	— —	— —	— —	— —	— —

1) Einschl. Jugendstrafe bei Verurteilten, die gem. § 89b JGG aus dem Jugendstrafvollzug ausgenommen sind. — 2) Einschl. Freiheitsstrafe bei Verurteilten, die gem. § 114 JGG in der Jugendstrafanstalt vollzogen wird.

### 3. Strafgefängene und Sicherungsverwahrte 2012 nach der strafbaren Handlung und der Vollzugsart

#### b) Nichtdeutsche

Hauptdeliktsgruppe Strafbare Handlung	Geschlecht	Strafgefängene und Sicherungsverwahrte		davon im Vollzug von						Sicherungsverwahrung
		insgesamt	darunter im offenen Vollzug	Freiheitsstrafe <sup>1)</sup>		Jugendstrafe <sup>2)</sup>				
				insgesamt	dar. im Alter von 18 bis unter 21 Jahren	insgesamt	davon im Alter von ... Jahren			
							14 bis unter 18	18 bis unter 21	21 oder älter	
schwere Körperverletzung (§ 226 Abs. 1)	insgesamt	1	1	1	—	—	—	—	—	—
	weiblich	—	—	—	—	—	—	—	—	—
Körperverletzung mit Todesfolge (§ 227)	insgesamt	4	—	3	—	1	—	—	1	—
	weiblich	—	—	—	—	—	—	—	—	—
fahrlässige Körperverletzung (außer im Straßenverkehr) (§ 229)	insgesamt	2	—	2	—	—	—	—	—	—
	weiblich	—	—	—	—	—	—	—	—	—
Straftaten gegen die persönliche Freiheit (§§ 232-241 a)	insgesamt	17	2	17	—	—	—	—	—	—
	weiblich	3	1	3	—	—	—	—	—	—
Diebstahl und Unterschlagung (§§ 242-248 c)	insgesamt	251	14	229	2	22	1	9	12	—
	weiblich	10	1	10	—	—	—	—	—	—
davon										
Diebstahl (§ 242)	insgesamt	108	5	104	1	4	1	—	3	—
	weiblich	8	1	8	—	—	—	—	—	—
Einbruchdiebstahl (§ 243 Abs. 1 Satz 2 Nr. 1)	insgesamt	49	4	38	1	11	—	6	5	—
	weiblich	—	—	—	—	—	—	—	—	—
Diebstahl in anderen besonders schweren Fällen (§ 243 Abs. 1 Satz 2 Nrn. 2-7)	insgesamt	29	1	27	—	2	—	2	—	—
	weiblich	2	—	2	—	—	—	—	—	—
Diebstahl mit Waffen (§ 244 Abs. 1 Nr. 1)	insgesamt	10	—	8	—	2	—	1	1	—
	weiblich	—	—	—	—	—	—	—	—	—
Wohnungseinbruchdiebstahl (§ 244 Abs. 1 Nr. 3)	insgesamt	9	1	9	—	—	—	—	—	—
	weiblich	—	—	—	—	—	—	—	—	—
Bandendiebstahl und schwerer Bandendiebstahl (§§ 244 Abs. 1 Nr. 2, 244 a)	insgesamt	40	3	37	—	3	—	—	3	—
	weiblich	—	—	—	—	—	—	—	—	—
Unterschlagung (§ 246)	insgesamt	6	—	6	—	—	—	—	—	—
	weiblich	—	—	—	—	—	—	—	—	—
unbefugter Gebrauch eines Fahrzeuges und Entziehung elektrischer Energie (§§ 248 b, 248 c)	insgesamt	—	—	—	—	—	—	—	—	—
	weiblich	—	—	—	—	—	—	—	—	—
Raub und Erpressung, räuberischer Angriff auf Kraftfahrer (§§ 249-255, 316 a)	insgesamt	211	10	161	4	49	4	26	19	1
	weiblich	1	—	1	—	—	—	—	—	—
darunter										
Raub (§ 249)	insgesamt	27	2	15	—	12	2	6	4	—
	weiblich	—	—	—	—	—	—	—	—	—
schwerer Raub (§ 250)	insgesamt	80	3	65	2	15	—	5	10	—
	weiblich	1	—	1	—	—	—	—	—	—
Raub mit Todesfolge (§ 251)	insgesamt	2	—	2	—	—	—	—	—	—
	weiblich	—	—	—	—	—	—	—	—	—
räuberischer Diebstahl und räuberische Erpressung (§§ 252, 255)	insgesamt	97	5	74	2	22	2	15	5	1
	weiblich	—	—	—	—	—	—	—	—	—
räuberischer Angriff auf Kraftfahrer (§ 316 a)	insgesamt	2	—	2	—	—	—	—	—	—
	weiblich	—	—	—	—	—	—	—	—	—
Andere Vermögens- und Eigentumsdelikte, Urkundendelikte (§§ 257 - 305 a)	insgesamt	149	21	144	—	5	1	—	4	—
	weiblich	15	4	14	—	1	—	—	1	—
darunter										
Begünstigung und Hehlerei (§§ 257-262)	insgesamt	10	—	10	—	—	—	—	—	—
	weiblich	—	—	—	—	—	—	—	—	—
Betrug (§§ 263 - 265 b)	insgesamt	91	18	86	—	5	1	—	4	—
	weiblich	11	3	10	—	1	—	—	1	—
Untreue (§ 266)	insgesamt	—	—	—	—	—	—	—	—	—
	weiblich	—	—	—	—	—	—	—	—	—
Urkundenfälschung (§§ 267 - 282)	insgesamt	39	3	39	—	—	—	—	—	—
	weiblich	3	1	3	—	—	—	—	—	—
Sachbeschädigung (§§ 303 - 305 a)	insgesamt	7	—	7	—	—	—	—	—	—
	weiblich	1	—	1	—	—	—	—	—	—

1) Einschl. Jugendstrafe bei Verurteilten, die gem. § 89b JGG aus dem Jugendstrafvollzug ausgenommen sind. — 2) Einschl. Freiheitsstrafe bei Verurteilten, die gem. § 114 JGG in der Jugendstrafanstalt vollzogen wird.

**3. Strafgefangene und Sicherungsverwahrte 2012 nach der strafbaren Handlung und der Vollzugsart**  
**b) Nichtdeutsche**

Hauptdeliktgruppe Strafbare Handlung	Geschlecht	Strafgefangene und Sicherungsverwahrte		davon im Vollzug von						Sicherungsverwahrung
		insgesamt	darunter im offenen Vollzug	Freiheitsstrafe <sup>1)</sup>		Jugendstrafe <sup>2)</sup>				
				insgesamt	dar. im Alter von 18 bis unter 21 Jahren	insgesamt	davon im Alter von ... Jahren			
							14 bis unter 18	18 bis unter 21	21 oder älter	
Gemeingefährliche einschl. Umwelt-Straftaten (außer im Straßenverkehr) (§§ 306 - 330 a, ohne 315 b, 315 c, 316 und 316 a, 323 a i.V.m. Verkehrsunfall)	insgesamt	7	1	6	—	1	—	1	—	—
	weiblich	—	—	—	—	—	—	—	—	—
darunter										
Brandstiftung (§ 306)	insgesamt	6	1	5	—	1	—	1	—	—
	weiblich	—	—	—	—	—	—	—	—	—
Gefährliche Eingriffe in den Bahn-, Schiffs- und Luftverkehr (§ 315)	insgesamt	1	—	1	—	—	—	—	—	—
	weiblich	—	—	—	—	—	—	—	—	—
Vollrausch ohne Verkehrsunfall (§ 323 a)	insgesamt	—	—	—	—	—	—	—	—	—
	weiblich	—	—	—	—	—	—	—	—	—
Straftaten nach anderen Bundes- und Landesgesetzen (außer StGB und StVG)	insgesamt	386	17	382	1	4	—	2	2	—
	weiblich	34	1	34	—	—	—	—	—	—
darunter										
Straftaten nach dem Betäubungsmittelgesetz (BtMG)	insgesamt	354	14	350	1	4	—	2	2	—
	weiblich	31	1	31	—	—	—	—	—	—
darunter										
nach § 29 Abs. 1 u. 3 BtMG	insgesamt	46	—	45	—	1	—	1	—	—
	weiblich	3	—	3	—	—	—	—	—	—
nach §§ 29 a und 30 BtMG	insgesamt	284	13	281	1	3	—	1	2	—
	weiblich	28	1	28	—	—	—	—	—	—
Straftaten nach der Abgabenordnung (AO)	insgesamt	8	—	8	—	—	—	—	—	—
	weiblich	1	—	1	—	—	—	—	—	—
Straftaten im Straßenverkehr	insgesamt	45	12	43	—	2	—	—	2	—
	weiblich	—	—	—	—	—	—	—	—	—
davon										
Straftaten im Straßenverkehr nach dem StGB in Trunkenheit	insgesamt	18	4	18	—	—	—	—	—	—
	weiblich	—	—	—	—	—	—	—	—	—
darunter										
Trunkenheit im Verkehr ohne Verkehrsunfall (§ 316)	insgesamt	12	4	12	—	—	—	—	—	—
	weiblich	—	—	—	—	—	—	—	—	—
fahrlässige Tötung und fahrlässige Körperverletzung (§§ 222, 229)	insgesamt	2	—	2	—	—	—	—	—	—
	weiblich	—	—	—	—	—	—	—	—	—
Gefährdung des Straßenverkehrs (§ 315 c Abs. 1 Nr. 1 a)	insgesamt	3	—	3	—	—	—	—	—	—
	weiblich	—	—	—	—	—	—	—	—	—
unerlaubtes Entfernen vom Unfallort ohne Personenschäden (§ 142 Abs. 1)	insgesamt	1	—	1	—	—	—	—	—	—
	weiblich	—	—	—	—	—	—	—	—	—
Straftaten im Straßenverkehr nach dem StGB und StVG ohne Trunkenheit	insgesamt	27	8	25	—	2	—	—	2	—
	weiblich	—	—	—	—	—	—	—	—	—
darunter										
fahrlässige Tötung und fahrlässige Körperverletzung (§§ 222, 229)	insgesamt	1	—	—	—	1	—	—	1	—
	weiblich	—	—	—	—	—	—	—	—	—
unerlaubtes Entfernen vom Unfallort ohne Personenschäden (§ 142 Abs. 1)	insgesamt	4	1	4	—	—	—	—	—	—
	weiblich	—	—	—	—	—	—	—	—	—
Straftaten nach dem Straßenverkehrsgesetz (StVG)	insgesamt	18	5	17	—	1	—	—	1	—
	weiblich	—	—	—	—	—	—	—	—	—
darunter										
Führen eines KFZ ohne Fahrerlaubnis oder trotz Fahrverbots (21 Abs. 1 Nr. 1 StVG)	insgesamt	18	5	17	—	1	—	—	1	—
	weiblich	—	—	—	—	—	—	—	—	—
Straftaten insgesamt	insgesamt	1 379	94	1 262	7	116	8	53	55	1
	weiblich	77	7	76	—	1	—	—	1	—
darunter										
nach dem Strafgesetzbuch	insgesamt	975	72	863	6	111	8	51	52	1
	weiblich	43	6	42	—	1	—	—	1	—

1) Einschl. Jugendstrafe bei Verurteilten, die gem. § 89b JGG aus dem Jugendstrafvollzug ausgenommen sind. — 2) Einschl. Freiheitsstrafe bei Verurteilten, die gem. § 114 JGG in der Jugendstrafanstalt vollzogen wird.



#### 4. Strafgefangene und Sicherungsverwahrte 2012 nach Altersgruppen und der voraussichtlichen Vollzugsdauer

##### a) Deutsche und Nichtdeutsche

Altersgruppen in Jahren	Ge- schlecht	Strafge- fangene und Siche- rungs- verwahrte	davon mit voraussichtlicher Vollzugsdauer										
			unter 1 Monat	1 bis unter 3 Monate	3 bis unter 6 Monate	6 bis einschl. 9 Monate	mehr als 9 Monate bis einschl. 1 Jahr	mehr als 1 bis einschl. 2 Jahre	mehr als 2 bis einschl. 5 Jahre	mehr als 5 bis einschl. 10 Jahre	mehr als 10 bis einschl. 15 Jahre	lebens- lang	unbe- stimmter Dauer
14 bis unter 16	insgesamt	3	—	—	1	—	1	—	1	—	—	—	—
	weiblich	—	—	—	—	—	—	—	—	—	—	—	—
16 bis unter 17	insgesamt	7	—	—	—	—	1	3	3	—	—	—	—
	weiblich	—	—	—	—	—	—	—	—	—	—	—	—
17 bis unter 18	insgesamt	27	—	—	—	3	4	10	10	—	—	—	—
	weiblich	1	—	—	—	—	—	1	—	—	—	—	—
18 bis unter 19	insgesamt	40	—	—	—	1	5	19	15	—	—	—	—
	weiblich	2	—	—	—	—	1	1	—	—	—	—	—
19 bis unter 20	insgesamt	65	—	—	—	2	3	30	29	1	—	—	—
	weiblich	1	—	—	—	—	—	1	—	—	—	—	—
20 bis unter 21	insgesamt	74	—	2	6	5	3	26	30	2	—	—	—
	weiblich	—	—	—	—	—	—	—	—	—	—	—	—
21 bis unter 25	insgesamt	428	4	21	38	47	32	105	162	17	1	1	—
	weiblich	18	—	2	3	5	1	2	5	—	—	—	—
25 bis unter 30	insgesamt	719	6	55	108	84	77	120	204	57	1	7	—
	weiblich	61	—	7	11	8	4	10	18	2	—	1	—
30 bis unter 35	insgesamt	708	10	72	96	85	64	106	187	51	11	25	1
	weiblich	51	1	5	7	10	5	9	13	1	—	—	—
35 bis unter 40	insgesamt	575	9	45	76	68	38	95	149	58	10	25	2
	weiblich	37	1	6	9	7	1	5	4	—	—	4	—
40 bis unter 45	insgesamt	522	6	44	56	65	37	88	129	51	8	29	9
	weiblich	48	1	6	13	9	3	6	8	1	—	—	1
45 bis unter 50	insgesamt	446	4	39	47	37	38	63	122	42	13	31	10
	weiblich	37	1	9	6	3	4	3	7	—	—	4	—
50 bis unter 55	insgesamt	300	—	16	19	27	24	26	100	29	12	39	8
	weiblich	33	—	1	3	6	4	4	9	1	1	4	—
55 bis unter 60	insgesamt	148	3	8	13	15	8	17	38	21	6	13	6
	weiblich	11	—	2	1	2	—	—	4	1	—	1	—
60 bis unter 65	insgesamt	102	1	3	9	12	3	7	37	6	1	16	7
	weiblich	3	—	—	1	—	—	—	2	—	—	—	—
65 bis unter 70	insgesamt	48	2	2	4	3	3	8	11	8	—	6	1
	weiblich	5	—	—	—	1	—	—	1	—	—	3	—
70 oder älter	insgesamt	26	1	1	2	—	1	1	9	2	2	3	4
	weiblich	—	—	—	—	—	—	—	—	—	—	—	—
Insgesamt	insgesamt	4 238	46	308	475	454	342	724	1 236	345	65	195	48
	weiblich	308	4	38	54	51	23	42	71	6	1	17	1
davon													
Jugendliche	insgesamt	37	—	—	1	3	6	13	14	—	—	—	—
	weiblich	1	—	—	—	—	—	1	—	—	—	—	—
Heranwachsende	insgesamt	179	—	2	6	8	11	75	74	3	—	—	—
	weiblich	3	—	—	—	—	1	2	—	—	—	—	—
Erwachsene	insgesamt	4 022	46	306	468	443	325	636	1 148	342	65	195	48
	weiblich	304	4	38	54	51	22	39	71	6	1	17	1

**4. Strafgefangene und Sicherungsverwahrte 2012 nach Altersgruppen  
und der voraussichtlichen Vollzugsdauer**  
**b) offener Vollzug**

Altersgruppen in Jahren	Ge- schlecht	Strafge- fangene und Siche- rungs- verwahrte	davon mit voraussichtlicher Vollzugsdauer										lebens- lang	unbe- stimmter Dauer
			unter 1 Monat	1 bis unter 3 Monate	3 bis unter 6 Monate	6 bis einschl. 9 Monate	mehr als 9 Monate bis einschl. 1 Jahr	mehr als 1 bis einschl. 2 Jahre	mehr als 2 bis einschl. 5 Jahre	mehr als 5 bis einschl. 10 Jahre	mehr als 10 bis einschl. 15 Jahre			
14 bis unter 16	insgesamt	—	—	—	—	—	—	—	—	—	—	—	—	—
	weiblich	—	—	—	—	—	—	—	—	—	—	—	—	—
16 bis unter 17	insgesamt	—	—	—	—	—	—	—	—	—	—	—	—	—
	weiblich	—	—	—	—	—	—	—	—	—	—	—	—	—
17 bis unter 18	insgesamt	1	—	—	—	1	—	—	—	—	—	—	—	—
	weiblich	—	—	—	—	—	—	—	—	—	—	—	—	—
18 bis unter 19	insgesamt	2	—	—	—	—	—	1	1	—	—	—	—	—
	weiblich	—	—	—	—	—	—	—	—	—	—	—	—	—
19 bis unter 20	insgesamt	3	—	—	—	—	—	2	1	—	—	—	—	—
	weiblich	—	—	—	—	—	—	—	—	—	—	—	—	—
20 bis unter 21	insgesamt	2	—	—	—	—	1	—	1	—	—	—	—	—
	weiblich	—	—	—	—	—	—	—	—	—	—	—	—	—
21 bis unter 25	insgesamt	23	—	4	4	3	1	4	7	—	—	—	—	—
	weiblich	3	—	—	1	1	—	—	1	—	—	—	—	—
25 bis unter 30	insgesamt	65	1	6	11	5	1	8	29	4	—	—	—	—
	weiblich	9	—	2	2	1	—	—	3	1	—	—	—	—
30 bis unter 35	insgesamt	49	2	5	4	8	4	6	17	3	—	—	—	—
	weiblich	9	—	1	1	1	1	3	2	—	—	—	—	—
35 bis unter 40	insgesamt	57	2	7	11	3	3	3	21	6	—	1	—	—
	weiblich	1	—	—	—	—	—	—	1	—	—	—	—	—
40 bis unter 45	insgesamt	49	2	4	8	5	4	3	21	2	—	—	—	—
	weiblich	8	—	1	2	1	1	1	2	—	—	—	—	—
45 bis unter 50	insgesamt	59	1	4	5	5	9	8	21	3	1	2	—	—
	weiblich	8	—	—	1	—	2	1	3	—	—	1	—	—
50 bis unter 55	insgesamt	41	—	5	1	5	4	4	19	2	—	1	—	—
	weiblich	6	—	1	—	1	1	2	1	—	—	—	—	—
55 bis unter 60	insgesamt	14	1	2	—	—	2	1	5	2	—	1	—	—
	weiblich	1	—	1	—	—	—	—	—	—	—	—	—	—
60 bis unter 65	insgesamt	20	1	—	3	4	—	2	9	—	—	1	—	—
	weiblich	2	—	—	1	—	—	—	1	—	—	—	—	—
65 bis unter 70	insgesamt	6	—	—	—	1	2	—	2	—	—	1	—	—
	weiblich	1	—	—	—	—	—	—	—	—	—	1	—	—
70 oder älter	insgesamt	2	—	—	—	—	—	—	1	—	—	1	—	—
	weiblich	—	—	—	—	—	—	—	—	—	—	—	—	—
Insgesamt	insgesamt	393	10	37	47	40	31	42	155	22	1	8	—	—
	weiblich	48	—	6	8	5	5	7	14	1	—	2	—	—
davon														
Jugendliche	insgesamt	1	—	—	—	1	—	—	—	—	—	—	—	—
	weiblich	—	—	—	—	—	—	—	—	—	—	—	—	—
Heranwachsende	insgesamt	7	—	—	—	—	1	3	3	—	—	—	—	—
	weiblich	—	—	—	—	—	—	—	—	—	—	—	—	—
Erwachsene	insgesamt	385	10	37	47	39	30	39	152	22	1	8	—	—
	weiblich	48	—	6	8	5	5	7	14	1	—	2	—	—

**4. Strafgefangene und Sicherungsverwahrte 2012 nach Altersgruppen  
und der voraussichtlichen Vollzugsdauer**

**c) Nichtdeutsche**

Altersgruppen in Jahren	Ge- schlecht	Strafge- fangene und Siche- rungs- verwahrte	davon mit voraussichtlicher Vollzugsdauer										
			unter 1 Monat	1 bis unter 3 Monate	3 bis unter 6 Monate	6 bis einschl. 9 Monate	mehr als 9 Monate bis einschl. 1 Jahr	mehr als 1 bis einschl. 2 Jahre	mehr als 2 bis einschl. 5 Jahre	mehr als 5 bis einschl. 10 Jahre	mehr als 10 bis einschl. 15 Jahre	lebens- lang	unbe- stimmter Dauer
14 bis unter 16	insgesamt	—	—	—	—	—	—	—	—	—	—	—	—
	weiblich	—	—	—	—	—	—	—	—	—	—	—	—
16 bis unter 17	insgesamt	1	—	—	—	—	—	—	—	1	—	—	—
	weiblich	—	—	—	—	—	—	—	—	—	—	—	—
17 bis unter 18	insgesamt	7	—	—	—	—	—	2	2	3	—	—	—
	weiblich	—	—	—	—	—	—	—	—	—	—	—	—
18 bis unter 19	insgesamt	9	—	—	—	—	—	1	3	5	—	—	—
	weiblich	—	—	—	—	—	—	—	—	—	—	—	—
19 bis unter 20	insgesamt	24	—	—	—	—	—	1	8	15	—	—	—
	weiblich	—	—	—	—	—	—	—	—	—	—	—	—
20 bis unter 21	insgesamt	27	—	1	2	1	1	11	11	—	—	—	—
	weiblich	—	—	—	—	—	—	—	—	—	—	—	—
21 bis unter 25	insgesamt	152	1	9	14	10	6	40	68	4	—	—	—
	weiblich	7	—	1	1	2	—	1	2	—	—	—	—
25 bis unter 30	insgesamt	261	2	15	38	21	15	41	99	27	1	2	—
	weiblich	16	—	1	2	1	—	2	10	—	—	—	—
30 bis unter 35	insgesamt	246	4	14	26	18	19	31	89	24	7	14	—
	weiblich	10	—	1	1	1	—	1	6	—	—	—	—
35 bis unter 40	insgesamt	225	5	15	16	19	9	28	77	38	7	11	—
	weiblich	7	—	2	—	—	—	1	3	—	—	1	—
40 bis unter 45	insgesamt	188	3	16	15	15	12	26	62	24	4	11	—
	weiblich	15	—	1	5	3	1	—	5	—	—	—	—
45 bis unter 50	insgesamt	114	—	6	9	9	9	12	42	13	2	11	1
	weiblich	11	—	—	2	1	2	—	5	—	—	1	—
50 bis unter 55	insgesamt	66	—	4	4	6	6	5	27	7	2	5	—
	weiblich	7	—	—	1	—	—	—	4	1	—	1	—
55 bis unter 60	insgesamt	32	1	1	3	3	1	6	13	1	—	3	—
	weiblich	2	—	—	—	—	—	—	1	—	—	1	—
60 bis unter 65	insgesamt	12	—	1	—	2	—	—	4	2	—	3	—
	weiblich	—	—	—	—	—	—	—	—	—	—	—	—
65 bis unter 70	insgesamt	11	1	—	1	—	—	2	2	3	—	2	—
	weiblich	2	—	—	—	—	—	—	1	—	—	1	—
70 oder älter	insgesamt	4	—	1	—	—	—	1	2	—	—	—	—
	weiblich	—	—	—	—	—	—	—	—	—	—	—	—
Insgesamt	insgesamt	1 379	17	83	128	104	82	216	520	143	23	62	1
	weiblich	77	—	6	12	8	3	5	37	1	—	5	—
davon													
Jugendliche	insgesamt	8	—	—	—	—	2	2	4	—	—	—	—
	weiblich	—	—	—	—	—	—	—	—	—	—	—	—
Heranwachsende	insgesamt	60	—	1	2	1	3	22	31	—	—	—	—
	weiblich	—	—	—	—	—	—	—	—	—	—	—	—
Erwachsene	insgesamt	1 311	17	82	126	103	77	192	485	143	23	62	1
	weiblich	77	—	6	12	8	3	5	37	1	—	5	—

**5. Strafgefangene im Vollzug von Freiheitsstrafe<sup>1)</sup> 2012 nach Altersgruppen und der voraussichtlichen Vollzugsdauer**

Altersgruppen in Jahren	Geschlecht	Strafgefangene insgesamt	davon mit voraussichtlicher Vollzugsdauer									lebenslang
			unter 1 Monat	1 bis unter 3 Monate	3 bis unter 6 Monate	6 bis einschl. 9 Monate	mehr als 9 Monate bis einschl. 1 Jahr	mehr als 1 bis einschl. 2 Jahre	mehr als 2 bis einschl. 5 Jahre	mehr als 5 bis einschl. 10 Jahre	mehr als 10 bis einschl. 15 Jahre	
Insgesamt												
18 bis unter 19	insgesamt	2	—	—	—	—	1	1	—	—	—	—
	weiblich	2	—	—	—	—	1	1	—	—	—	—
19 bis unter 20	insgesamt	3	—	—	—	1	—	2	—	—	—	—
	weiblich	—	—	—	—	—	—	—	—	—	—	—
20 bis unter 21	insgesamt	13	—	2	1	—	—	3	6	1	—	—
	weiblich	—	—	—	—	—	—	—	—	—	—	—
21 bis unter 25	insgesamt	254	4	20	28	30	13	47	100	10	1	1
	weiblich	16	—	2	2	4	1	2	5	—	—	—
25 bis unter 30	insgesamt	715	6	55	108	84	77	119	201	57	1	7
	weiblich	61	—	7	11	8	4	10	18	2	—	1
30 bis unter 35	insgesamt	707	10	72	96	85	64	106	187	51	11	25
	weiblich	51	1	5	7	10	5	9	13	1	—	—
35 bis unter 40	insgesamt	573	9	45	76	68	38	95	149	58	10	25
	weiblich	37	1	6	9	7	1	5	4	—	—	4
40 bis unter 45	insgesamt	513	6	44	56	65	37	88	129	51	8	29
	weiblich	47	1	6	13	9	3	6	8	1	—	—
45 bis unter 50	insgesamt	436	4	39	47	37	38	63	122	42	13	31
	weiblich	37	1	9	6	3	4	3	7	—	—	4
50 bis unter 55	insgesamt	292	—	16	19	27	24	26	100	29	12	39
	weiblich	33	—	1	3	6	4	4	9	1	1	4
55 bis unter 60	insgesamt	142	3	8	13	15	8	17	38	21	6	13
	weiblich	11	—	2	1	2	—	—	4	1	—	1
60 bis unter 65	insgesamt	95	1	3	9	12	3	7	37	6	1	16
	weiblich	3	—	—	1	—	—	—	2	—	—	—
65 bis unter 70	insgesamt	47	2	2	4	3	3	8	11	8	—	6
	weiblich	5	—	—	—	1	—	—	1	—	—	3
70 oder älter	insgesamt	22	1	1	2	—	1	1	9	2	2	3
	weiblich	—	—	—	—	—	—	—	—	—	—	—
Insgesamt	insgesamt	3 814	46	307	459	427	307	583	1 089	336	65	195
	weiblich	303	4	38	53	50	23	40	71	6	1	17
davon												
Heranwachsende	insgesamt	18	—	2	1	1	1	6	6	1	—	—
	weiblich	2	—	—	—	—	1	1	—	—	—	—
Erwachsene	insgesamt	3 796	46	305	458	426	306	577	1 083	335	65	195
	weiblich	301	4	38	53	50	22	39	71	6	1	17
darunter gemäß § 89b JGG aus dem Jugendstrafvollzug ausgenommen												
18 bis unter 19	insgesamt	2	—	—	—	—	1	1	—	—	—	—
	weiblich	2	—	—	—	—	1	1	—	—	—	—
19 bis unter 20	insgesamt	3	—	—	—	1	—	2	—	—	—	—
	weiblich	—	—	—	—	—	—	—	—	—	—	—
20 bis unter 21	insgesamt	11	—	—	1	—	—	3	6	1	—	—
	weiblich	—	—	—	—	—	—	—	—	—	—	—
21 bis unter 25	insgesamt	60	—	—	4	10	6	19	20	1	—	—
	weiblich	—	—	—	—	—	—	—	—	—	—	—
25 oder älter	insgesamt	32	—	3	3	3	7	8	5	3	—	—
	weiblich	1	—	—	—	—	1	—	—	—	—	—
Insgesamt	insgesamt	108	—	3	8	14	14	33	31	5	—	—
	weiblich	3	—	—	—	—	2	1	—	—	—	—

1) Einschl. Jugendstrafe bei Verurteilten, die gem. § 89b JGG aus dem Jugendstrafvollzug ausgenommen sind.

**6. Strafgefängene im Vollzug von Jugendstrafe<sup>1)</sup> und Sicherungsverwahrung 2012  
nach Altersgruppen und der voraussichtlichen Vollzugsdauer**

Altersgruppen in Jahren	Ge- schlecht	Ins- gesamt	davon mit voraussichtlicher Vollzugsdauer								
			unter 1 Monat	1 bis unter 3 Monate	3 bis unter 6 Monate	6 bis einschl. 9 Monate	mehr als 9 Monate bis einschl. 1 Jahr	mehr als 1 bis einschl. 2 Jahre	mehr als 2 bis einschl. 5 Jahre	mehr als 5 bis einschl. 10 Jahre	unbe- stimmter Dauer
a) Strafgefängene im Vollzug von Jugendstrafe											
14 bis unter 15	insgesamt	—	—	—	—	—	—	—	—	—	—
	weiblich	—	—	—	—	—	—	—	—	—	—
15 bis unter 16	insgesamt	3	—	—	1	—	1	—	1	—	—
	weiblich	—	—	—	—	—	—	—	—	—	—
16 bis unter 17	insgesamt	7	—	—	—	—	1	3	3	—	—
	weiblich	—	—	—	—	—	—	—	—	—	—
17 bis unter 18	insgesamt	27	—	—	—	3	4	10	10	—	—
	weiblich	1	—	—	—	—	—	1	—	—	—
18 bis unter 19	insgesamt	38	—	—	—	1	4	18	15	—	—
	weiblich	—	—	—	—	—	—	—	—	—	—
19 bis unter 20	insgesamt	62	—	—	—	1	3	28	29	1	—
	weiblich	1	—	—	—	—	—	1	—	—	—
20 bis unter 21	insgesamt	61	—	—	5	5	3	23	24	1	—
	weiblich	—	—	—	—	—	—	—	—	—	—
21 bis unter 25	insgesamt	174	—	1	10	17	19	58	62	7	—
	weiblich	2	—	—	1	1	—	—	—	—	—
25 oder älter	insgesamt	4	—	—	—	—	—	1	3	—	—
	weiblich	—	—	—	—	—	—	—	—	—	—
Insgesamt	insgesamt	376	—	1	16	27	35	141	147	9	—
	weiblich	4	—	—	1	1	—	2	—	—	—
davon											
Jugendliche	insgesamt	37	—	—	1	3	6	13	14	—	—
	weiblich	1	—	—	—	—	—	1	—	—	—
Heranwachsende	insgesamt	161	—	—	5	7	10	69	68	2	—
	weiblich	1	—	—	—	—	—	1	—	—	—
Erwachsene	insgesamt	178	—	1	10	17	19	59	65	7	—
	weiblich	2	—	—	1	1	—	—	—	—	—
b) Sicherungsverwahrte											
21 bis unter 30	insgesamt	—	—	—	—	—	—	—	—	—	—
	weiblich	—	—	—	—	—	—	—	—	—	—
30 bis unter 35	insgesamt	1	—	—	—	—	—	—	—	—	1
	weiblich	—	—	—	—	—	—	—	—	—	—
35 bis unter 40	insgesamt	2	—	—	—	—	—	—	—	—	2
	weiblich	—	—	—	—	—	—	—	—	—	—
40 bis unter 45	insgesamt	9	—	—	—	—	—	—	—	—	9
	weiblich	1	—	—	—	—	—	—	—	—	1
45 bis unter 50	insgesamt	10	—	—	—	—	—	—	—	—	10
	weiblich	—	—	—	—	—	—	—	—	—	—
50 bis unter 55	insgesamt	8	—	—	—	—	—	—	—	—	8
	weiblich	—	—	—	—	—	—	—	—	—	—
55 bis unter 60	insgesamt	6	—	—	—	—	—	—	—	—	6
	weiblich	—	—	—	—	—	—	—	—	—	—
60 oder älter	insgesamt	12	—	—	—	—	—	—	—	—	12
	weiblich	—	—	—	—	—	—	—	—	—	—
Insgesamt	insgesamt	48	—	—	—	—	—	—	—	—	48
	weiblich	1	—	—	—	—	—	—	—	—	1

1) Einschl. Freiheitsstrafe bei Verurteilten, die gem. § 114 JGG in der Jugendstrafanstalt vollzogen wird.

**7. Strafgefängene und Sicherungsverwahrte 2012 nach dem Wiedereinlieferungsabstand**

Art und Häufigkeit der Vorstrafen Wiedereinlieferungsabstand	Ge- schlecht	Strafgefängene und Sicherungs- verwahrte		davon im							
				Freiheitsstrafe <sup>1)</sup>							
		insge- samt	dar. im offenen Vollzug	ins- gesamt	im offenen Vollzug	Jugend- strafe gem. § 89b JGG	darunter				
							im Alter von ... Jahren				
					18 bis unter 21	21 bis unter 25	25 bis unter 30	30 bis unter 40	40 oder mehr		
Nichtvorbestafte	insgesamt	1 518	160	1 254	152	44	8	128	246	364	508
	weiblich	120	20	119	20	—	—	7	28	32	52
Vorbestrafte insgesamt	insgesamt	2 720	233	2 560	230	59	10	126	469	916	1 039
	weiblich	188	28	184	28	2	2	9	33	56	84
davon mit											
Geldstrafe	insgesamt	393	57	391	57	9	1	35	98	129	128
	weiblich	29	6	29	6	—	—	—	7	11	11
Jugendstrafe	insgesamt	209	9	106	6	34	7	44	44	7	4
	weiblich	9	1	7	1	1	1	4	2	—	—
Freiheitsstrafe <sup>3)</sup>	insgesamt	438	21	434	21	3	1	10	59	163	201
	weiblich	15	3	15	3	1	1	—	1	6	7
Jugendstrafe und Geldstrafe	insgesamt	62	2	57	2	3	—	8	29	16	4
	weiblich	3	1	2	1	—	—	1	—	—	1
Freiheitsstrafe <sup>3)</sup> und Geldstrafe	insgesamt	1 009	118	998	118	1	—	14	110	381	493
	weiblich	101	15	101	15	—	—	2	13	30	56
Freiheitsstrafe <sup>3)</sup> und Jugendstrafe	insgesamt	512	25	481	25	8	—	13	114	196	158
	weiblich	30	2	29	2	—	—	2	10	9	8
Freiheitsstrafe <sup>3)</sup> und Sicherungsverwahrung	insgesamt	—	—	—	—	—	—	—	—	—	—
	weiblich	—	—	—	—	—	—	—	—	—	—
Freiheitsstrafe <sup>3)</sup> , Jugendstrafe und Sicherungsverwahrung	insgesamt	—	—	—	—	—	—	—	—	—	—
	weiblich	—	—	—	—	—	—	—	—	—	—
sonstige Strafverbindungen und freiheitsentziehenden Maßregeln	insgesamt	97	1	93	1	1	1	2	15	24	51
	weiblich	1	—	1	—	—	—	—	—	—	1
Vorbestrafte nach der Häufigkeit der Vorstrafen											
1 mal	insgesamt	642	51	560	48	35	7	64	127	162	200
	weiblich	27	5	25	5	2	2	3	5	10	5
2 mal	insgesamt	345	28	316	28	10	2	33	76	106	99
	weiblich	14	2	14	2	—	—	2	3	2	7
3 mal	insgesamt	238	26	230	26	6	1	15	60	89	65
	weiblich	11	4	11	4	—	—	2	1	5	3
4 mal	insgesamt	227	13	220	13	3	—	6	60	101	53
	weiblich	17	2	16	2	—	—	1	3	7	5
5 bis 10 mal	insgesamt	826	77	799	77	4	—	7	129	330	333
	weiblich	68	11	67	11	—	—	1	17	19	30
11 mal oder öfter	insgesamt	442	38	435	38	1	—	1	17	128	289
	weiblich	51	4	51	4	—	—	—	4	13	34
Wieder eingelieferte Vorbestrafte	insgesamt	1 640	86	1 544	86	37	7	48	246	568	675
	weiblich	107	7	104	7	1	1	5	18	31	49
davon nach dem Wiedereinlieferungsabstand im ... nach der vorhergegangenen Entlassung											
1. Halbjahr	insgesamt	259	4	230	4	10	4	13	52	92	69
	weiblich	30	—	27	—	1	1	2	6	11	7
2. Halbjahr	insgesamt	195	2	175	2	8	3	15	37	76	44
	weiblich	14	1	14	1	—	—	2	6	2	4
2. Jahr	insgesamt	275	7	255	7	5	—	10	52	89	104
	weiblich	22	—	22	—	—	—	—	4	5	13
3. bis 5. Jahr	insgesamt	498	33	475	33	11	—	10	78	172	215
	weiblich	23	2	23	2	—	—	1	1	9	12
6. Jahr oder später	insgesamt	413	40	409	40	3	—	—	27	139	243
	weiblich	18	4	18	4	—	—	—	1	4	13

1) Einschl. Jugendstrafe bei Verurteilten, die gem. § 89b JGG aus dem Jugendstrafvollzug ausgenommen sind. — 2) Einschl. Freiheitsstrafe bei Verurteilten, die

**sowie nach Art und Häufigkeit der Vorstrafen**

Vollzug von							Sicherungs- ver- wahrung	Ge- schlecht	Art und Häufigkeit der Vorstrafen  Wiedereinlieferungsabstand
Jugendstrafe <sup>2)</sup>									
ins- gesamt	darunter								
	im offenen Vollzug	Freiheits- strafe gem. § 114 JGG	im Alter von ... Jahren						
			14 bis unter 18	18 bis unter 21	21 bis unter 25	25 oder mehr			
260	8	7	26	114	118	2	4	insgesamt	Nichtvorbestafte
1	—	—	—	1	—	—	—	weiblich	
116	3	7	11	47	56	2	44	insgesamt	Vorbestrafte insgesamt
3	—	—	1	—	2	—	1	weiblich	
2	—	1	—	—	1	1	—	insgesamt	davon mit Geldstrafe
—	—	—	—	—	—	—	—	weiblich	
102	3	3	11	46	45	—	1	insgesamt	Jugendstrafe
2	—	—	1	—	1	—	—	weiblich	
2	—	—	—	1	1	—	2	insgesamt	Freiheitsstrafe <sup>1)</sup>
—	—	—	—	—	—	—	—	weiblich	
4	—	1	—	—	3	1	1	insgesamt	Jugendstrafe und Geldstrafe
1	—	—	—	—	1	—	—	weiblich	
1	—	—	—	—	1	—	10	insgesamt	Freiheitsstrafe <sup>1)</sup> und Geldstrafe
—	—	—	—	—	—	—	—	weiblich	
5	—	2	—	—	5	—	26	insgesamt	Freiheitsstrafe <sup>1)</sup> und Jugendstrafe
—	—	—	—	—	—	—	1	weiblich	
—	—	—	—	—	—	—	—	insgesamt	Freiheitsstrafe <sup>1)</sup> und Sicherungsverwahrung
—	—	—	—	—	—	—	—	weiblich	
—	—	—	—	—	—	—	—	insgesamt	Freiheitsstrafe <sup>1)</sup> , Jugendstrafe
—	—	—	—	—	—	—	—	weiblich	und Sicherungsverwahrung
—	—	—	—	—	—	—	4	insgesamt	sonstige Strafverbindungen und
—	—	—	—	—	—	—	—	weiblich	freiheitsentziehenden Maßnahmen
Vorbestrafte nach der Häufigkeit der Vorstrafen									
80	3	3	9	34	37	—	2	insgesamt	1 mal
2	—	—	1	—	1	—	—	weiblich	
25	—	2	2	11	11	1	4	insgesamt	2 mal
—	—	—	—	—	—	—	—	weiblich	
6	—	1	—	2	4	—	2	insgesamt	3 mal
—	—	—	—	—	—	—	—	weiblich	
3	—	1	—	—	2	1	4	insgesamt	4 mal
1	—	—	—	—	1	—	—	weiblich	
2	—	—	—	—	2	—	25	insgesamt	5 bis 10 mal
—	—	—	—	—	—	—	1	weiblich	
—	—	—	—	—	—	—	7	insgesamt	11 mal oder öfter
—	—	—	—	—	—	—	—	weiblich	
53	—	4	1	14	38	—	43	insgesamt	Wieder eingelieferte Vorbestrafte
2	—	—	1	—	1	—	1	weiblich	
davon nach dem Wiedereinlieferungsabstand im ... nach der vorhergegangenen Entlassung									
18	—	2	1	4	13	—	11	insgesamt	1. Halbjahr
2	—	—	1	—	1	—	1	weiblich	
11	—	—	—	4	7	—	9	insgesamt	2. Halbjahr
—	—	—	—	—	—	—	—	weiblich	
15	—	2	—	4	11	—	5	insgesamt	2. Jahr
—	—	—	—	—	—	—	—	weiblich	
9	—	—	—	2	7	—	14	insgesamt	3. bis 5. Jahr
—	—	—	—	—	—	—	—	weiblich	
—	—	—	—	—	—	—	4	insgesamt	6. Jahr oder später
—	—	—	—	—	—	—	—	weiblich	

gem. § 114 JGG in der Jugendstrafanstalt vollzogen wird. — 3) Auch Zuchthaus, Gefängnis, Einschließung und Haft.

**8. Nichtdeutsche Strafgefangene und Sicherungsverwahrte 2012 nach dem Wiedereinlieferungsabstand sowie der Art und Häufigkeit der Vorstrafen**

Art und Häufigkeit der Vorstrafen Wiedereinlieferungsabstand	Ge- schlecht	Strafge- fangene und Siche- rungs- ver- wahrte	davon im Vollzug von							
			Freiheitsstrafe <sup>1)</sup>					Jugend- strafe	Siche- rungs- ver- wahrung	
			ins- gesamt	davon im Alter von ... Jahren						
				18 bis unter 21	21 bis unter 25	25 bis unter 30	30 bis unter 40			40 oder mehr
Nichtvorbestafte	insgesamt	668	581	5	61	117	203	195	87	—
	weiblich	45	45	—	3	12	11	—	—	—
Vorbestrafte insgesamt	insgesamt	711	681	2	38	142	268	231	29	1
	weiblich	32	31	—	3	4	6	18	1	—
davon mit										
Geldstrafe	insgesamt	146	145	—	10	41	58	36	1	—
	weiblich	4	4	—	—	1	1	2	—	—
Jugendstrafe	insgesamt	67	42	2	15	19	5	1	25	—
	weiblich	2	2	—	2	—	—	—	—	—
Freiheitsstrafe <sup>1)</sup>	insgesamt	126	126	—	2	16	55	53	—	—
	weiblich	3	3	—	—	1	1	1	—	—
Jugendstrafe und Geldstrafe	insgesamt	21	19	—	2	10	6	1	2	—
	weiblich	1	—	—	—	—	—	—	1	—
Freiheitsstrafe <sup>2)</sup> und Geldstrafe	insgesamt	264	264	—	3	31	104	126	—	—
	weiblich	16	16	—	—	—	3	13	—	—
Freiheitsstrafe <sup>2)</sup> und Jugendstrafe	insgesamt	78	76	—	6	24	38	8	1	1
	weiblich	6	6	—	1	2	1	2	—	—
Freiheitsstrafe <sup>1)</sup> und Sicherungsverwahrung	insgesamt	—	—	—	—	—	—	—	—	—
	weiblich	—	—	—	—	—	—	—	—	—
Freiheitsstrafe <sup>2)</sup> , Jugendstrafe und Sicherungsverwahrung	insgesamt	—	—	—	—	—	—	—	—	—
	weiblich	—	—	—	—	—	—	—	—	—
sonstige Strafverbindungen und freiheitsentziehenden Maßregeln	insgesamt	9	9	—	—	1	2	6	—	—
	weiblich	—	—	—	—	—	—	—	—	—
Vorbestrafte nach der Häufigkeit der Vorstrafen										
1 mal	insgesamt	209	193	2	18	49	64	60	16	—
	weiblich	6	6	—	1	2	1	2	—	—
2 mal	insgesamt	117	108	—	12	30	41	25	9	—
	weiblich	1	1	—	1	—	—	—	—	—
3 mal	insgesamt	76	75	—	5	16	34	20	1	—
	weiblich	2	2	—	—	—	—	2	—	—
4 mal	insgesamt	62	58	—	1	19	28	10	3	1
	weiblich	2	1	—	—	—	1	—	1	—
5 bis 10 mal	insgesamt	169	169	—	1	22	77	69	—	—
	weiblich	12	12	—	1	1	3	7	—	—
11 mal oder öfter	insgesamt	78	78	—	1	6	24	47	—	—
	weiblich	9	9	—	—	1	1	7	—	—
Wieder eingelieferte Vorbestrafte	insgesamt	334	324	2	15	53	133	121	9	1
	weiblich	17	17	—	1	2	2	12	—	—
davon nach dem Wiedereinlieferungsabstand im ... nach der vorhergegangenen Entlassung										
1. Halbjahr	insgesamt	38	36	1	4	7	11	13	2	—
	weiblich	1	1	—	1	—	—	—	—	—
2. Halbjahr	insgesamt	41	38	1	5	9	18	5	2	1
	weiblich	2	2	—	—	1	—	1	—	—
2. Jahr	insgesamt	52	49	—	4	5	20	20	3	—
	weiblich	4	4	—	—	1	—	3	—	—
3. bis 5. Jahr	insgesamt	107	105	—	2	19	43	41	2	—
	weiblich	6	6	—	—	—	1	5	—	—
6. Jahr oder später	insgesamt	96	96	—	—	13	41	42	—	—
	weiblich	4	4	—	—	—	1	3	—	—

1) Einschl. Jugendstrafe bei Verurteilten, die gem. § 89b JGG aus dem Jugendstrafvollzug ausgenommen sind. — 2) Auch Zuchthaus, Gefängnis, Einschließung und Haft.



**9. Außerhalb von Justizvollzugsanstalten Untergebrachte 2012  
nach der Art der strafrichterlich angeordneten Maßregel der Besserung und Sicherung**

Art der Angabe	Untergebrachte insgesamt			davon in								
				Psychiatrischen Krankenhäusern nach § 63 StGB			Entziehungsanstalten nach § 64 StGB					
	insgesamt						insgesamt			darunter Entziehungsfälle ohne Trunksucht		
				insgesamt	männlich	weiblich	insgesamt	männlich	weiblich	insgesamt	männlich	weiblich
Untergebrachte	701	642	59	446	406	40	255	236	19	204	188	16
darunter												
Wiederholungsfälle	9	9	—	—	—	—	9	9	—	6	6	—
Wiederrufsfälle	1	1	—	1	1	—	—	—	—	—	—	—
nach dem Alter												
unter 24 Jahre	51	46	5	35	32	3	16	14	2	9	7	2
24 bis unter 25 Jahre	21	19	2	9	8	1	12	11	1	10	10	—
25 bis unter 30 Jahre	108	97	11	51	45	6	57	52	5	53	49	4
30 bis unter 40 Jahre	202	183	19	109	96	13	93	87	6	79	74	5
40 bis unter 50 Jahre	195	186	9	132	126	6	63	60	3	45	42	3
50 bis unter 60 Jahre	97	88	9	85	78	7	12	10	2	8	6	2
60 bis unter 70 Jahre	19	17	2	17	15	2	2	2	—	—	—	—
70 oder mehr Jahre	8	6	2	8	6	2	—	—	—	—	—	—